

**Komisja Historii i Konserwacji  
Architektury Sakralnej  
PKN ICOMOS**

**2015 - 2020**

Komisja Historii i Konserwacji Architektury Sakralnej PKN ICOMOS obecną nazwę uzyskała w 2015 roku. Do 2017 roku w pracach komisji brało udział 27 osób. W okresie działalności komisji odeszli wybitni jej członkowie: prof. Henryk Dziurla (†2011), prof. Edmund Małachowicz (†2015), prof. Zygmunt Świechowski (†2015). Obecnie komisja liczy 21 członków z Polski i 3 członków spoza naszego kraju : prof. Ewa Łużyńska - przewodnicząca (Wrocław), prof. Joanna Bac-Bronowicz (Wrocław), prof. Maria Brykowska (Warszawa), dr Anna Cicha (Toruń), dr Zbigniew Czernik (Olsztyn) , prof. Olgierd Czerner (Wrocław), dr Monika Dąbkowska (Toruń/Wrocław) , dr Małgorzata Doroz (Kielce), prof. Marek R. Gogolin (Bydgoszcz), ks. prof. Waldemar Graczyk (Warszawa), dr Monika Jędrusik (Wrocław), prof. Robert Kunkel (Warszawa), prof. Jadwiga Łukaszewicz (Toruń) , prof. Jolanta Marszałska- (Warszawa), prof. Małgorzata Milecka (Lublin), dr Barbara Pierścioneł (Opole), prof. Aleksander Piwek (Gdańsk), dr Ewa Święcka (Warszawa), mgr Luba Smirnowa (Wrocław), mgr Gabriela Wojciechowska (Wrocław), mgr Alicja Zgraja (Wrocław), prof. Katerina Charvatova (Praga) i prof. Peter Sommer (Praga) mgr Joanna Furgalska - Agence d'Architecture (France).

Zadaniem komisji było organizowanie konferencji i spotkań środowiskowych oraz warsztatów konserwatorsko-badawczych, pomoc w rozwiązywaniu problemów konserwatorskich oraz wymiana poglądów na temat zabytkowej architektury sakralnej. W czasie spotkań wygłaszane były odczyty i prelekcje dotyczące dziedzictwa sakralnego, jego ochrony oraz promocji i przeznaczone dla wszystkich zainteresowanych tą tematyką. Ważną rolę edukacyjną odgrywała także popularyzacja najnowszych metod badawczych i konserwatorskich. Do udziału w tych działaniach zapraszani byli specjaliści z innych krajów. Takie interdyscyplinarne podjęcie istotnych zagadnień, związanych z kulturą polską, ułatwia poznanie ich w szerszej perspektywie. Podczas warsztatów konserwatorsko-badawczych wykonywano studenckie prace dokumentacyjne i projektowe z dziedziny konserwatorstwa.

W latach 2006-2014 komisja zainicjowała wiele działań , spośród których największy zasięg miało sześć przedsięwzięć : seminaria *Rozmowy o dawnej architekturze sakralnej*, konferencje *Forum scientiae cisterciense*, warsztaty *Conservator Cisterciensis* , seminaria *Autentyzm w badaniach i konserwacji architektury* oraz *Forum konserwatorskie - FROMBORK 2011*, patronat i udział w organizacji tzw. *Szlaku cysterskiego w Polsce*. Lata 2015-2020 to częściowa kontynuacja poprzednich działań i podjęcie nowych zadań.

# 2015

W lipcu 2015 roku po raz kolejny zostało zorganizowane spotkanie z cyklu *Conservator Cisterciensis*. Odbędzie się ono w Miejsko-Gminnym Ośrodku Kultury w Wąchocku i zostało zorganizowane przez komisję oraz Wydział Architektury Politechniki Wrocławskiej i Uniwersytet Przyrodniczy z Lublina. Seminarium nosiło tytuł **Wąchock jutro**, a przedmiotem wystąpień i dyskusji były tematy związane z tą miejscowością. Początkowo omówiono zagospodarowanie placu rynkowego oraz rewaloryzację pierzei rynkowych. Następnie przedmiotem rozważań stał się budynek bramny opactwa cysterskiego oraz ogrody zakonne. Na końcu seminarium Lidia Ujazdowska z warszawskiej Fundacji Świętokrzyskiej "Góry Historii" przedstawiła koncepcję Świętokrzyskiego Muzeum Niepodległości - Niepodlegli Ziemi Świętokrzyskiej, którego lokalizację przewidziano w Wąchocku.

Dyskusji towarzyszyła wystawa prac studentów Wydziału Architektury Politechniki Wrocławskiej oraz Uniwersytetu Przyrodniczego z Lublina, wykonanych w 2015 r.

1.



2



Seminarium **Wąchock jutro** z 2015 roku. 1- prezentacja prac studenckich,  
2- jedna z plansz projektowych.



**W październiku 2015 roku** komisja zorganizowała także seminarium z cyklu *Autentyzm w konserwacji architektury*. Współorganizatorem seminarium był Wydział Architektury Politechniki Wrocławskiej oraz Wydział Architektury Politechniki Warszawskiej. Spotkanie to było trzecim seminarium z wspomnianego cyklu, którego celem była wymiana poglądów na temat pojęcia autentyzmu w pracach konserwatorskich - tematu od dawna dyskutowanego i nadal niezwykle aktualnego. Pierwsze spotkanie nosiło tytuł: *Autentyzm w konserwacji architektury do połowy XX wieku* (2012); drugie seminarium: *Autentyzm we współczesnych pracach konserwatorskich* (2013).



Seminarium dotyczące autentyzmu z 2015 r. w sali Wydziału Architektury Politechniki Warszawskiej.

Spotkanie zorganizowane w 2015 r. pt.: *Autentyzm a palimpsest zabytków konserwowanych* dotyczyło definiowania autentyzmu w zabytkach przeobrażanych, charakteryzujących się wieloma nawarstwieniami stylistycznymi.

Przedmiotem dyskusji były różne tendencje w działaniach konserwatorskich, polegające np. na eksponowaniu lub zacieraniu różnic między elementami powstającymi w różnych czasach. Dyskutowane były również sposoby wartościowania nawarstwień stylistycznych we współczesnych pracach konserwatorskich.

Pierwszy zabrał głos prof. Zygmunt Świechowski, (Warszawa) i omówił odbudowę katedry w Bagrata w Kutaisi (Gruzja) jako przyczynek do problematyki rekonstrukcji. Prof. Krystyna Kirschke i mgr Joanna Olesińska (Wydział Architektury PWr) przedstawiły powojenną odbudowę dawnego domu handlowego J.Mamlok we Wrocławiu zastanawiając się czy jest to palimpsest czy "wolna amerykanka". Ochrona autentyzmu w procesie rewaloryzacji zespołu ogrodowego zniszczonego wskutek klęski żywiołowej była przedmiotem wystąpienia prof. Małgorzaty Mileckiej (Uniwersytet Przyrodniczy Lublin) papalimpsest w malarstwie ściennym będący wyrazem pogoni za oryginałem został omówiony przez dr Ewę Święcką (ICOMOS Warszawa). Następnie dr hab. Paweł Kirschke (Wydział Architektury PWr) zajął się autentyzmem rewaloryzacji komercyjnych obiektów użyteczności publicznej we Wrocławiu a dr Elżbieta Grodzka (Wydział Architektury PWr) omówiła projekt odbudowy z 1962 r. Muzeum Architektury we Wrocławiu, traktując go jako prekursorskie rozwiązanie konserwatorskie.

Referat dr Moniki Dąbkowskiej (Wydział Architektury PWr/UMK Toruń) dotyczył palimpsestu w przekształceniach opactwa cysterskiego w Rudach po II wojnie światowej a wystąpienie mgr Macieja Warchoła (NID Warszawa) – zagadnień rekonstrukcji historycznych konstrukcji ciesielskich. Seminarium zakończyła mgr arch. Lubow Smirnowa (Wydział Architektury PWr), wystąpieniem na temat metod fotogrametrycznych w inwentaryzacjach palimpsestu architektonicznego.

Wybrane materiały z seminarium zostały opublikowane w piśmie naukowym „Architectus” 1(45)2016.

Nową inicjatywą komisji podjętą pod koniec 2014 roku było utworzenie interdyscyplinarnego Zespołu do Badań Architektury Kościołów Wrocławskich. Docelowym zadaniem tego zespołu będzie analiza architektury świątyń od chwili powstania po czasy obecne. Podczas badań będą wykorzystywane najnowsze techniki pomiarowe, stratygraficzne i datujące np. metody dendrochronologiczne, termiczne itd. Zagadnienie to jest bardzo obszerne i dlatego prace planowane są na wiele lat w zależności od sprawności zespołu badawczego oraz w zależności od możliwości finansowania.

W ramach prowadzonych badań będą organizowane konferencje naukowe oraz odczyty i prelekcje przeznaczone dla wszystkich zainteresowanych tą tematyką. Ich tematem będzie zwrócenie uwagi na wyjątkowe walory zabytkowe kościołów wrocławskich i związaną z tym odpowiedzialnością za ich stan. Ważną rolę edukacyjną także będzie odgrywać popularyzacja najnowszych metod badawczych i konserwatorskich.

Dzięki temu badania ściśle naukowe będą miały szerszy wymiar i być może będą wykorzystywane w większym zakresie, niż dotychczas. Uczestnicy badań będą zapraszać do udziału w tych działaniach specjalistów z innych krajów. To ułatwi nam na gruncie polskim spojrzenie na wiele spraw ważnych dla naszej kultury i umożliwi spojrzenie na interesujący nas odcinek rzeczywistości w szerszej perspektywie.



Wystawa w la Tour Saint-Jean w Marthon  
z 2015 roku.



Wystawa w opactwie Saint-Pierre w Brantôme  
z 2016 roku.

Punktem wyjściowym kontaktów komisji z środowiskiem francuskim były badania klasztorów cysterskich na terenie departamentu Charente prowadzone od 2012 roku przez Wydział Architektury Politechniki Wrocławskiej. Stały się one pretekstem do nawiązania kontaktu z biurem projektowym i pracownią artystyczną Joanny Furgalskiej.

Ten kontakt zaowocował obecnością na wystawach w czasie Journées Européennes du Patrimoine - Dniach Dziedzictwa Europejskiego, organizowanych corocznie we wrześniu w zamku La Rochefoucauld. Pierwsza wystawa odbyła się w 2016 roku z okazji 32. dni dziedzictwa pt.: Patrimoine et Citoyenneté - Dziedzictwo i obywatelstwo.

Głównym tematem drugiej wystawy z 2017 roku w czasie 33. dni dziedzictwa była Jeunesse et Patrimoine - Młodość i dziedzictwo. Zabytkom departamentu Charente były poświęcone także wystawy z 2015 roku w La Tour Saint-Jean w Marthon oraz w Maison du Patrimoine w Tusson, a także ekspozycja z 2016 roku w opactwie Saint-Pierre w Brantôme.



## 2016

W roku 2016 rozpoczęto także cykl spotkań *Sacrum czy profanum*. Spotkania te miały charakter otwarty i skierowane były w dużym stopniu do studentów wydziałów architektury. Przedmiotem analiz były adaptacje zabytków sakralnych do nowych funkcji lub sakralizacja zabytków o innych funkcjach.

Pierwsze cztery seminaria odbyły się w **kwietniu 2016 roku**. Zwrócono na nich uwagę na toczące od pewnego czasu dyskusje na temat laicyzacji i komercjalizacji zabytków sakralnych. Wydaje się bowiem, że wymazano z pamięci nowatorstwo rozwiązań trzeciego ćwierćwiecza XX wieku. Przykładowo niektóre wrocławskie adaptacje budowli sakralnych z tego czasu można uznać za nowatorskie i prekursorskie nawet w skali europejskiej – zwłaszcza jeśli chodzi o wprowadzanie nowych funkcji i form. Należy przy tym podkreślić, że realizacje te powstawały w kraju dźwigającym się ze zniszczeń, ze zrujnowaną gospodarką oraz z okaleczoną społecznością, co było przyczyną wielu ograniczeń m.in. materiałowych, wykonawczych itd. Interesującym tego typu przykładem jest odbudowa i przystosowanie do funkcji wystawienniczej gotyckiego kościoła i klasztoru pobernardyńskiego we Wrocławiu.



Powojenne adaptacje sakralne we Wrocławiu. Muzeum Architektury w klasztorze pobernardyńskim (u góry) oraz dawny klasztor dominikanek z kościołem św. Katarzyny (na dole).

Kolejne seminaria z cyklu *Sacrum czy profanum* odbyły się w **maju 2016 roku**. Poruszono kluczowy problem w ochronie wartości zabytkowych, nie tylko w adaptacjach, czyli świadomość społeczna, jeśli za społeczeństwo uznamy wszystkie środowiska – właścicieli, polityków, władze lokalne i służby konserwatorskie, naukowców, wykonawców itd.

Zwracano uwagę na rolę badaczy architektury. Badania i propozycje ekspozycji ich wyników budowały przeświadczenie, że w miejscu zamieszkania są budowle wyjątkowe, z których jesteśmy dumni i warto się nimi chwalić, warto je chronić, warto o nie dbać i to nie jest ważne, jaki mają



rodowód (polski, niemiecki, czeski, francuski). Opracowywane w następstwie badań koncepcje projektowe adaptacji obiektów sakralnych często stawały się inspiracją późniejszych działań konserwatorskich, czego najlepszym przykładem jest organizacja sali wystawienniczej w dormitorium mnichów oraz zagospodarowanie dziedzińca opackiego w opactwie cysterskim w Wąchocku.



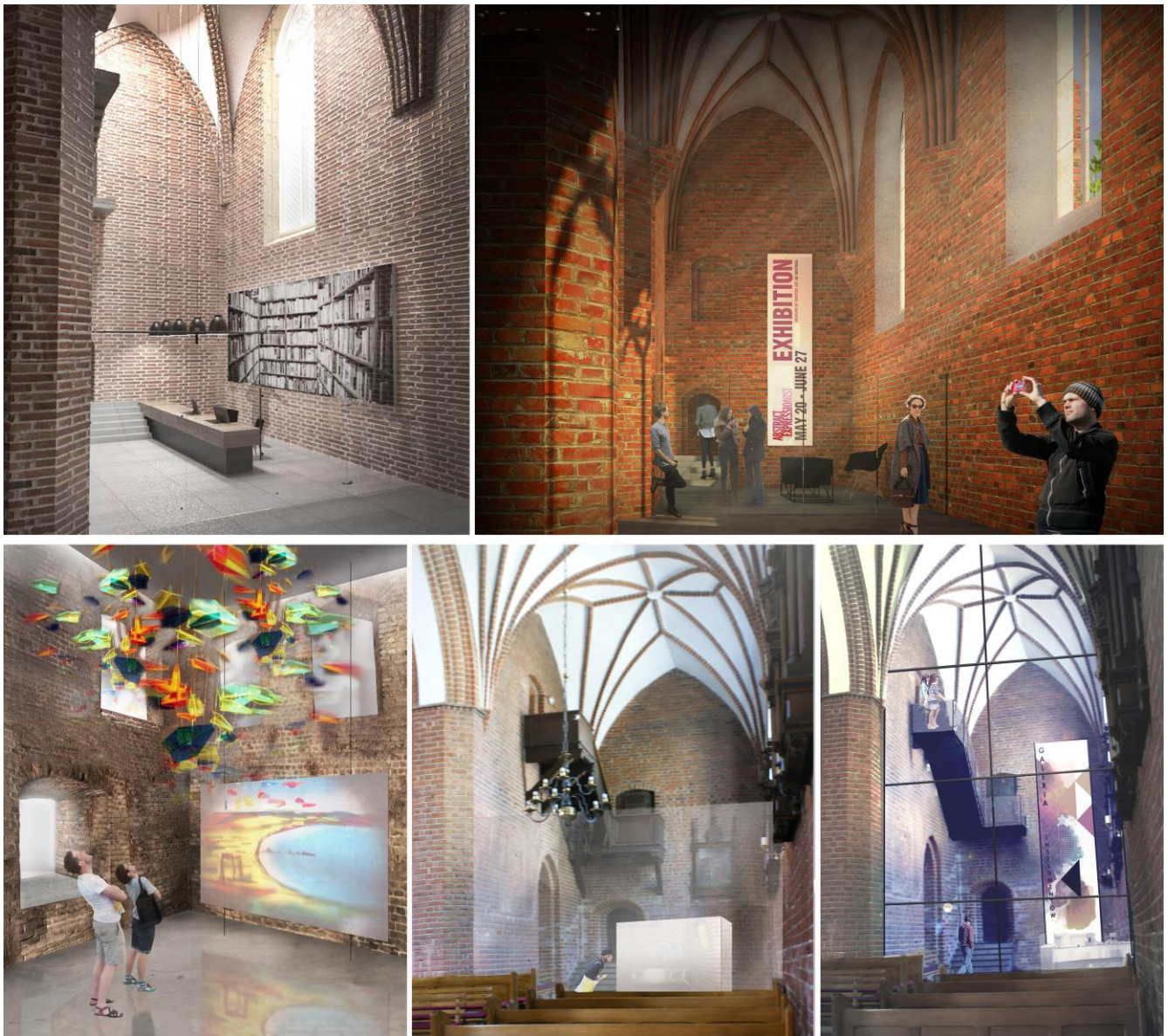
Świadomość społeczna a adaptacje zabytków w opactwie cysterskim w Wąchocku. Projekty studenckie (po lewej stronie, ZWAPWr) i realizacje z 2013 r. (po prawej stronie).

## 2017

W **maju 2017 roku** odbyły się kolejne seminaria z cyklu *Sacrum czy profanum*. Wynikiem dyskusji było podkreślenie wagi empatii wobec zabytków sakralnych.

Niezwykle pomocna w ochronie wartości zabytkowych podczas prac adaptacyjnych jest empatia rozumiana jako wrażliwość w odniesieniu do zabytkowej materii. To powinno generować chęć wykonywania jak najmniejszej ilości prac niszczących, co przy obecnych możliwościach technologicznych jest możliwe do zrealizowania. Wspomniana wrażliwość to obecnie także szacunek do różnych okresów historycznych i ich materialnych śladów. W praktyce wiąże się to z uznaniem wszystkich nawarstwień za równie ważne i chęcią ich zachowywania. W odniesieniu do architektury sakralnej niezwykle istotna jest także dbałość o niematerialne aspekty dziedzictwa uzyskiwaną dzięki konserwacji elementów związanych z *sacrum* i dzięki zachowaniu cech charakterystycznych dla tej architektury. Dotyczy to zwłaszcza detali architektonicznych, polichromii oraz dążności do utrzymania np. skali wnętrza.





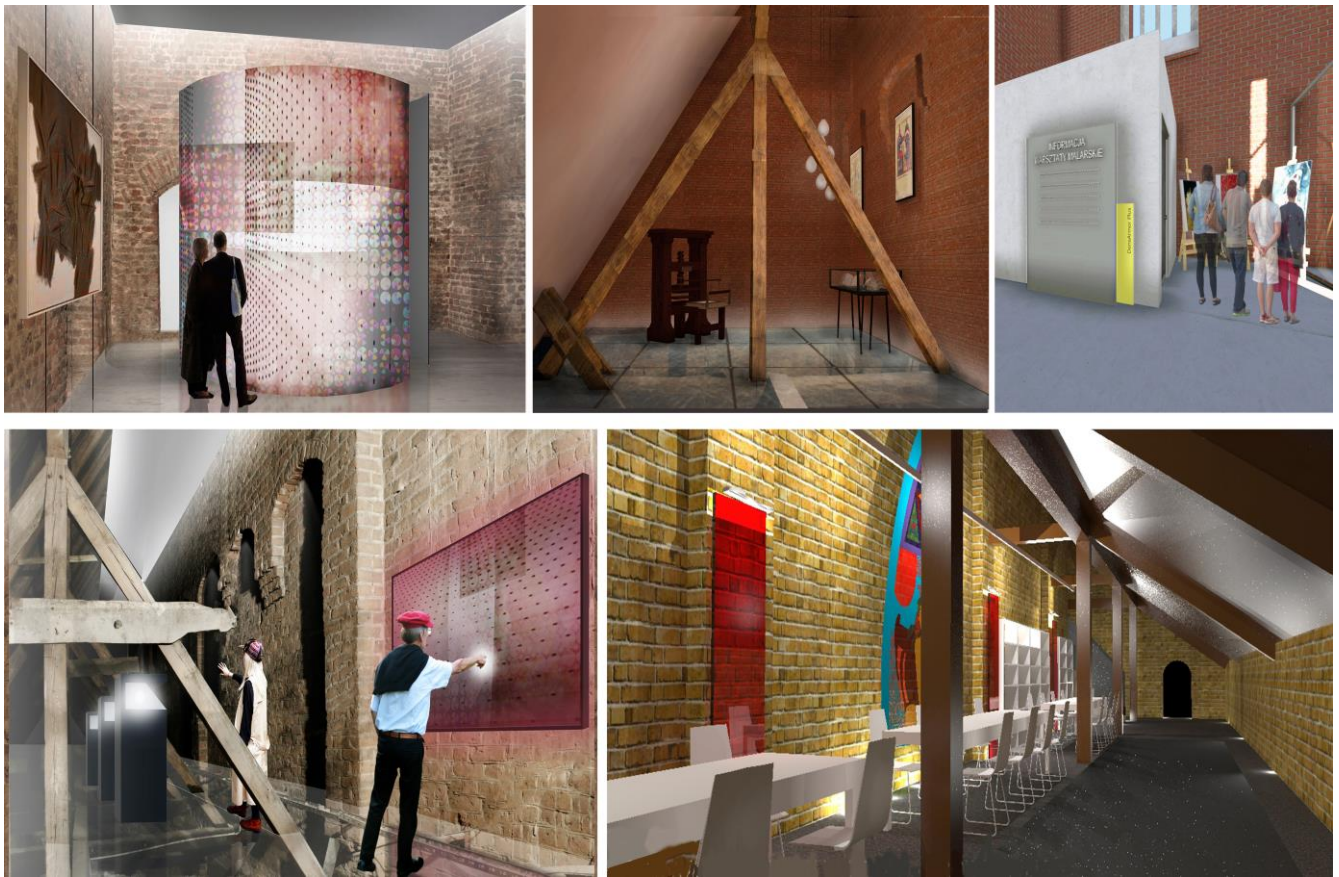
Dbłość o niematerialne aspekty dziedzictwa sakralnego przez zachowanie detali i skali wnętrza, oprac. ZWAPWr.

## 2018

Po raz kolejny w **maju 2018 roku** odbyły się trzy seminaria z cyklu *Sacrum czy profanum*. Ważną częścią tych spotkań były dyskusje podczas których sformułowano kilka wniosków.

Decyzjom dotyczącym adaptacji obiektów sakralnych, jak się wydaje, powinna towarzyszyć świadomość ciągłych zmian społecznych, politycznych itd. To powinno nas uczulić na możliwość odwracalności adaptacji. Jeśli bowiem w przyszłości odtworzą się społeczności religijne, to być może będą one chciały ponownie sakralizować dawne miejsca sacrum. Temu może służyć addycyjność nowych form, rozumiana jako wstawianie autonomicznych konstrukcji do substancji zabytkowej. Ta dodana forma nie musi szpecić, ale może stanowić uatrakcyjnienie formy zabytkowej i zarazem być świadectwem naszych czasów





Addycyjność nowych form w zabytkowych wnętrzach sakralnych, np. na strychach, oprac. ZWAPWr.

Następne spotkanie komisji odbyło się 28 **czerwca 2018 roku** na Wydziale Architektury Politechniki Wrocławskiej i później w katedrze wrocławskiej. Merytorycznym pretekstem były prace badawcze i konserwatorskie wykonywane w katedrze wrocławskiej.

Spotkanie rozpoczęła informacja na temat tablicy pamiątkowej poświęconej profesorowi Edmundowi Małachowiczowi, wygłoszona przez inicjatora tej akcji- prof. Olgierda Czernera. Opracowania związane z katedrą wrocławską wykonane w latach 2016-2017 przez zespół studentów i doktorantów Wydziału Architektury Politechniki Wrocławskiej zaprezentowała mgr Luba Smirnowa. Następnie prof. Joanna Bac-Bronowicz i mgr. Gabriela Wojciechowska przedstawiła dokonania pracowników Instytutu Geodezji Wydziału Inżynierii, Górnictwa i Geologii Politechniki Wrocławskiej w zakresie opracowań katedry wrocławskiej.

Na zakończenie części seminaryjnej dr Maciej Małachowicz i mgr Alicja Zgraj omówili aktualnie prowadzone prace konserwatorskie w katedrze wrocławskiej. Obradom towarzyszyła wystawa prac studenckich. Kolejną częścią spotkania była wizja lokalna w katedrze i spotkanie z gospodarzem kościoła-Ks. Proboszczem Pawłem Cembrowiczem.





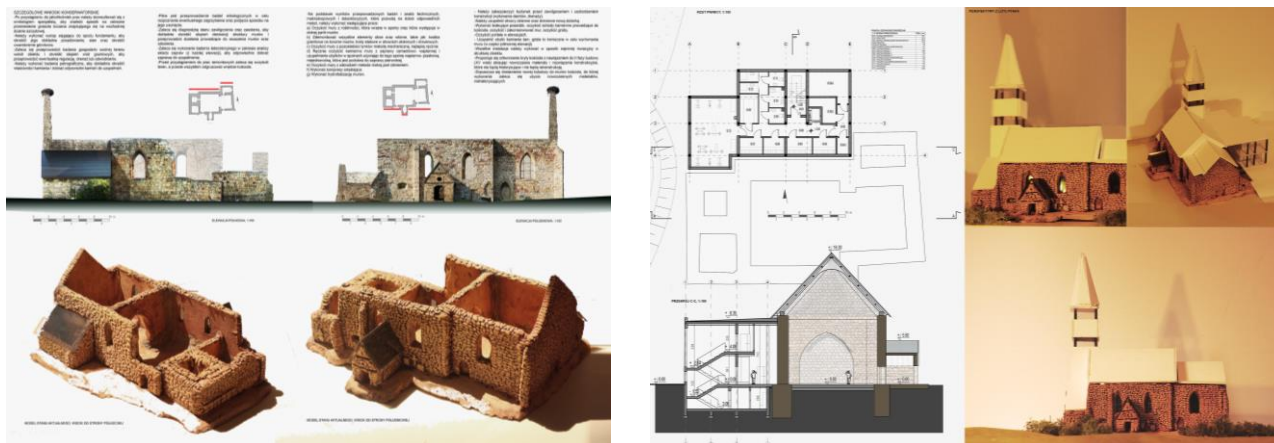
Spotkanie komisji 28 czerwca 2018 roku na Wydziale Architektury Politechniki Wrocławskiej i później w katedrze wrocławskiej .

## 2019

W tym roku kontynuowano seminaria z cyklu *Sacrum czy profanum*. Miały one miejsce w **kwietniu 2019 roku**. W czasie seminariów podkreślano, że zwykle adaptacje związane ze zmianą użytkownika lub właściciela albo ze zmianą rozumienia funkcji pierwotnej. Zmiana funkcji sakralnej, nawet drastyczna, jest zjawiskiem, które w historii jest dobrze znane. Przykładami są : kościół dominikanów w Gdańsku ( kościół w XVIII w. zmieniony na klauzurę, w XIX w. hala targowa, w XXI w. – ekspozycja ruiny ); synagoga w Poznaniu ( świątynia żydowska w XVIII w., pływalnia w XIX w., świątynia w XXI w.).

W działaniach adaptacyjnych nie dziwią nas adaptacje historyczne np. barokowe. Dużo więcej emocji budzą adaptacje współczesne. Przyzwyczailiśmy się do dobudówek barokowych np. we Fromborku, Nowoczesne formy budzą więcej emocji np. . To samo jest w przypadku wnętrza . Ingerencja barokowa wydaje nam się wartością dodaną jak np. w Pelplinie.

Bardzo często u podstaw zezwolenia na adaptację stoi wybór i odpowiedź na pytanie – czy obiekt sakralny ma niszczyć i przestać istnieć, czy pozwolić na zniszczenie jego niektórych elementów po to by istniał nadal. Jeśli zdecydujemy się na adaptację, to pytania są następne, czy pozwolić na zdecydowaną zmianę funkcji i w jakimś sensie na zniszczenie wartości niematerialnych obiektu. Na to pytanie postaram się odpowiedzieć w pierwszej części tekstu.



Działania adaptacyjne związane ze zmianą właściciela ruiny kościoła w Sobocie, oprac. ZWAPWr.



Adaptacja kościoła św. Jakuba w opactwie lubińskim, niefunkcjonującego od XIX wieku, oprac. ZWAPWr.

**3 lipca 2019 roku** udało się z powodzeniem zakończyć starania o powstanie tablicy upamiętniającej dorobek naukowy i działalność konserwatorską Profesora Edmunda Małachowicza (1925-2015), wybitnego nauczyciela akademickiego, konserwatora i badacza. Był on jedynym po profesorze Janie Zachwatowiczu, członkiem Polskiej Akademii Nauk reprezentującym sztukę konserwacji zabytków. Tablicę ufundowało Stowarzyszenie Konserwatorów Zabytków, Politechnika Wrocławska oraz przyjaciele i koledzy prof. Małachowicza. Płytę wykonał konserwator Krzysztof Stawowski przez wiele lat współpracujący z prof. Małachowiczem i kierujący Pracownią Kamieniarską i Detalu Architektonicznego. Medalion z podobizną Profesora został odlany z brązu na podstawie fotografii według modelu 3D wykonanego przez Jana Moderskiego.

Tablica pamiątkowa została umieszczona w sąsiedztwie kaplicy Najświętszego Sakramentu, na południowej elewacji katedry wrocławskiej, której profesor Małachowicz poświęcił ponad pół wieku aktywności zawodowej. Zaprojektowane przez Niego hełmy wież stały się nie tylko dominantą ale



także symbolem Ostrowa Tumskiego. Materiał z którego wykonano tablicę - trawertyn z przebarwieniami o wdzięcznej nazwie *breccia sardo* - nawiązuje do kolorystyki kamieniarki katedry, dzięki czemu tablica stała się integralną częścią budowli.

Odsłonięcie tablicy odbyło się 3 lipca 2019 roku i miało bardzo uroczysty charakter. Zostało zapoczątkowane wystąpieniem prof. Czernera i zaakcentowane modlitwą odmówioną przez proboszcza katedry, Ks. Kanonika Pawła Cembrowicza. Na zakończenie uroczystości rozległo się bicie dzwonów katedralnych, które w ten sposób uczciły pamięć swojego wieloletniego Przyjaciela.

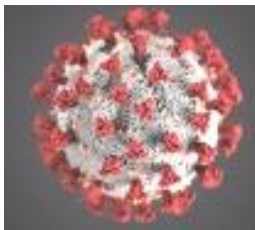


Uroczystość odsłonięcia tablicy 3 lipca 2019 roku, fot. Alicja Zgraja.

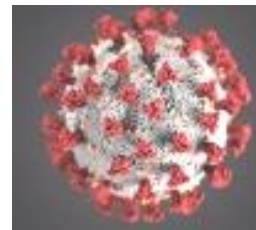
W sobotę **7 września** 2019 roku odbyła się konferencja "Pocysterski klasztor w Trzebnicy - przestrzeń nowych możliwości", która podsumowała I etap projektu konserwacji i rewitalizacji klasztoru w celu poszerzenia oferty turystyczno-kulturalnej. W obiekcie będącym (wraz z bazyliką) pomnikiem historii wykonane zostały prace konserwatorskie i remontowe obejmujące pomieszczenia o powierzchni 2618 mkw. Będą wykorzystane między innymi przy organizacji wydarzeń kulturalnych czy warsztatów. Projekt zyskał dofinansowanie w wysokości 7 mln zł z Europejskiego Funduszu Rozwoju Regionalnego.



Konferencja "Pocysterski klasztor w Trzebnicy - przestrzeń nowych możliwości".



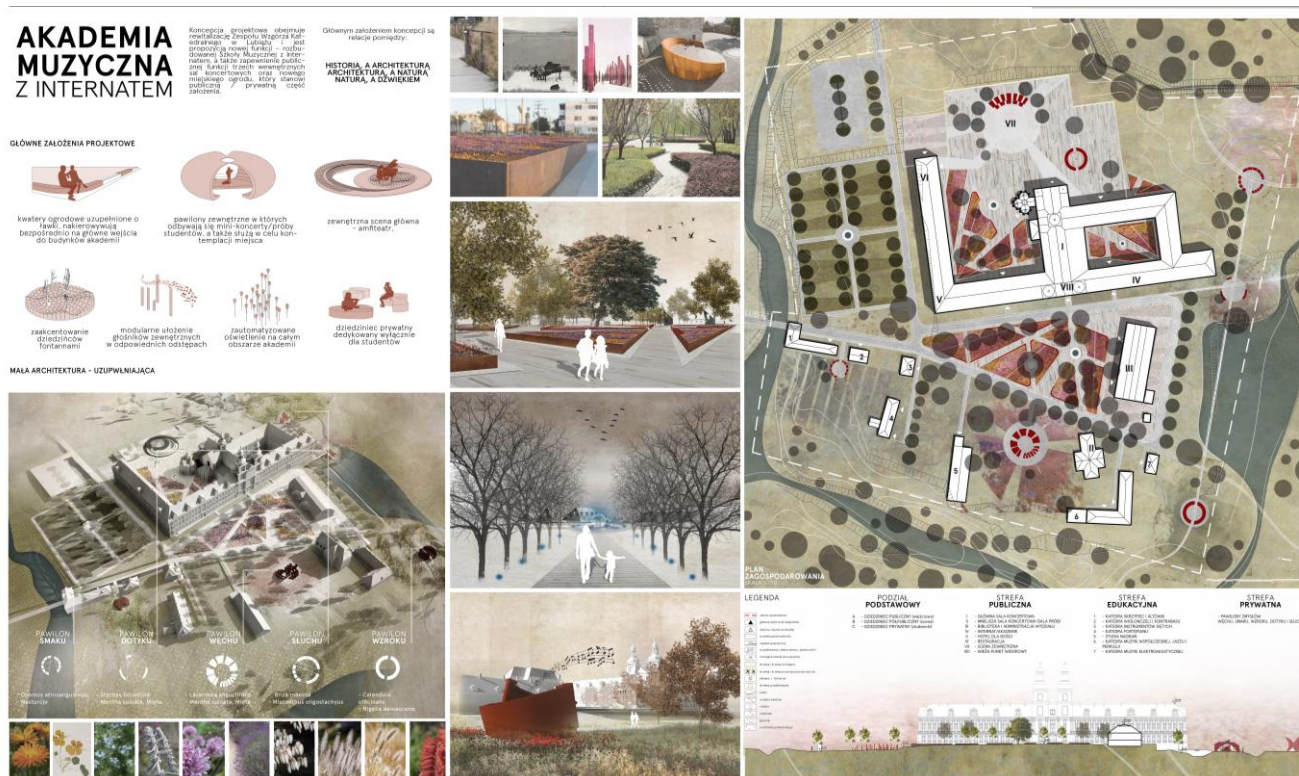
2020



Rok 2020 na długo zapisze się w pamięci jako początek pandemii Covid-19. Nie odbyły się wszystkie konferencje planowane jako bezpośrednie zjazdy uczestników. Od marca 2020 kontakty zostały ograniczone do spotkań w trybie on-line.

Pierwsze tego typu trzy spotkania były kontynuacją cyklu *Sacrum czy profanum* i zostały przeprowadzone w **maju 2020 roku**. Na wspomnianych seminariach zaprezentowano wiele przykładów zagranicznych adaptacji, które obecnie nie budzą wiele kontrowersji i często są postrzegane jako wzorcowe.

Należą do nich bez wątpienia adaptacje dwóch holenderskich kościołów z Maastricht. Pierwszy z nich to XIII-wieczna świątynia klasztoru Dominikanów przekształcona w 2007 r. na księgarnię, nazwaną Selexyz, z czytelnia, kawiarnią i salą spotkań literackich. Adaptacja ta została bardzo wysoko oceniona. Autorzy projektu- biuro Merckx + Girod -otrzymali w 2007 roku nagrodę Lensvelt de Architect Interior Award za najlepsze wnętrze, a w 2008 *The Guardian* nazwał tę księgarnię najpiękniejszą na świecie. Równie wysokie oceny zyskała adaptacja XV-wiecznego kościoła i klasztoru Zakonu Kanoników Świętego Krzyża na hotel Kruisheren, ukończony w 2005 roku. Projekt powstał w pracowni Satijnplus Architecten, a gwarancją sukcesu był udział Henka Vosa, wybitnego holenderskiego projektanta designu i Ingo Maurera, znanego projektanta oświetlenia. Oba przykłady z Maastricht to doskonałe realizacje łączące poszanowanie wartości zabytku z umiejętnym dodaniem współczesnych form.



Dawny klasztor cysterski w Lubiążu. Projekt umieszczenia terenowej akademii muzycznej, oprac. ZWAPWr.



Dyskutowano także umieszczenie funkcji sportowej czy rekreacyjnej w dawnych zespołach sakralnych, co do tej pory było rzadkie i kojarzyło się z negatywnym odbiorem. Próbą przezwyciężenia tego stereotypu jest np. kościół St. Maxim w Trewirze (Niemcy), niefunkcjonujący od 1802 r. Początkowo był on częścią szkoły, później koszar a od 1995 r. jest salą wielofunkcyjną. Umieszczono w nim wyposażenie sportowe pozwalające na grę w koszykówkę, piłkę ręczną- po ich usunięciu we wnętrzu odbywają się spotkania i koncerty. Interesującym przykładem jest także plac zabaw Funville w kościele Maastricht (Holandia) . Do wnętrza kościoła wstawiono konstrukcję metalową wypełnioną zjeżdżalnicami, podestami z zabawkami itd. Według podobnej zasady zorganizowano w 2013 roku przedszkole w kościele St. Sebastian w Münster (Niemcy).

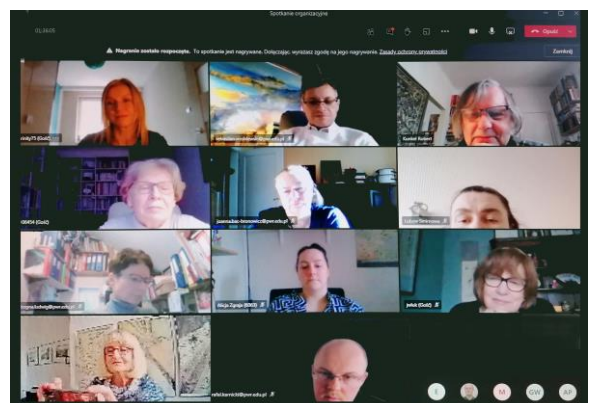


Teren dawnego opactwa cysterskiego w Henrykowie przystosowany do funkcji rekreacyjnej, oprac. ZWAPWr.

Spotkanie podsumowujące działania w czasie pandemii w omawianym okresie odbyło się **17 grudnia 2020 roku.**

Po ustaleniu harmonogramu przyszłych spotkań zaprezentowano program działań w 2021 roku .

Za ważny element uznano kontynuację cyklu seminaryjnego *Sacrum* czy *profanum* oraz współpracę z Sekcją Historii Architektury i Urbanistyki oraz Ochrony Dziedzictwa Kulturowego KAiU PAN.



Oprac.: Ewa Łużyńska