

# Barbara Bielinis-Kopeć

---

## Drewniany kościół pw. Świętych Apostołów Szymona i Judy Tadeusza w Kosieczynie : badania i prace konserwatorskie jednej z najstarszych drewnianych świątyń w Polsce

---

Ochrona Zabytków 65/3-4 (258-259), 5-25

---

2012

Artykuł został opracowany do udostępnienia w internecie przez Muzeum Historii Polski w ramach prac podejmowanych na rzecz zapewnienia otwartego, powszechnego i trwałego dostępu do polskiego dorobku naukowego i kulturalnego. Artykuł jest umieszczony w kolekcji cyfrowej [bazhum.muzhp.pl](http://bazhum.muzhp.pl), gromadzącej zawartość polskich czasopism humanistycznych i społecznych.

Tekst jest udostępniony do wykorzystania w ramach  
dozwolonego użytku.

# Drewniany kościół pw. Świętych Apostołów Szymona i Judy Tadeusza w Kosieczynie – badania i prace konserwatorskie jednej z najstarszych drewnianych świątyń w Polsce

**Barbara Bielinis-Kopeć**

Wojewódzki Urząd Ochrony Zabytków w Zielonej Górze

**Słowa kluczowe:** drewniany kościół w Kosieczynie, badania dendrochronologiczne zabytków architektury sakralnej, najstarsze drewniane świątynie w Polsce, późnogotyckie stropy z dekoracją patronową w kościołach drewnianych, wzmocnienia konstrukcji świątyń zrębowych

**W**NIEWIELKIEJ WSI KOSIECZYN KOŁO Zbąszynka w województwie lubuskim zachował się zabytkowy drewniany kościół pw. Świętych Apostołów Szymona i Judy Tadeusza, należący do najstarszych i najcenniejszych zabytków drewnianej architektury sakralnej w Polsce (il. 1).

Czas powstania kościoła nie był przedmiotem dociekań, aż do momentu, gdy w 2006 roku, w związku z prowadzonym remontem świątyni, usunięto deskowanie kryjące wieńcową konstrukcję ścian, co uwiarydliło ślady jej przekształceń<sup>1</sup>. Odsłonięcie zrębu dało możliwość przeprowadzenia specjalistycznych badań dendrochronologicznych, które w końcu 2006 roku wykonał Tomasz Ważny<sup>2</sup>. Na ich podstawie ustalono, że konstrukcja kosieczynskiego kościoła pochodzi z 1389 roku, co potwierdza wyjątkową rangę zabytku, sytuując go wśród najstarszych kościołów drewnianych wzniesionych na terenie Polski<sup>3</sup>.

## Kilka słów o historii

Pierwsza wzmianka o Kosieczynie pochodzi z 1334 roku. W latach 1396-1403 majątek należał do Macieja Wathy (Watta) z Nądni. Po jego śmierci „Kosieczyno” odziedziczyła wdowa po nim Helena wraz z synami: Piotrem, Dobrogostem, Mikołajem, Samsonem,



Janem i Stanisławem. Rodzinie tej przypisuje się fundację drewnianej świątyni i jej uposażenie. W ciągu XVI stulecia Kosieczyn należał do rodziny Kosickich. W 1510 roku majątek liczył ponoć aż 8 dworów, 32 łany należące do kmieci, 5 zagród i 3 gospody<sup>4</sup>. W 1559 roku, kiedy właścicielami dóbr byli Jerzy i Piotr Kosiccy, dokonano w drodze ugody podziału majątku w Kosieczynie i Chlastawie pomiędzy kilku właścicieli. W 1574 roku wieś Kosieczyn podzielono pomiędzy Jana Zakrzewskiego, Macieja Proskiego, Jana Jaromierskiego,

1. Kościół w Kosieczynie, widok od strony północno-wschodniej. Fot. B. Bielinis-Kopeć

1. Church in Kosieczyn, view from northeast. Photo B. Bielinis-Kopeć



Jerzego Kosickiego z dziećmi – Abrahamem i Mikołajem, Jana Lutonskiego oraz Sebastiana Dąbrowskiego. Następnie Kosieczyn należał kolejno do rodzin: von Luck, von Prittwitz, von Lossow, von Schlichting, Bronikowskich oraz Dziembowskich<sup>5</sup>.

Pierwszy dwór w Kosieczynie wniesiony został prawdopodobnie w końcu XVIII wieku przez rodzinę von Lossow. W tym samym czasie założono po jego południowej stronie niewielki park. Kolejną rezydencję – pałac w stylu neogotyckim – zbudowali na przełomie XIX i XX wieku Zakrzewscy. Po II wojnie światowej obydwa majątki upaństwowiono<sup>6</sup>.

W 1510 roku do parafii katolickiej w Kosieczynie należały wieś Kosieczyn i wieś Chlastawa. Patronat sprawowali właściciele Kosieczyna Samsonowie-Watowie Kosiccy, następnie Bonawentura Chobienicki, Jan Zakrzewski, Maciej Proski, Sebastian Dąbrowski, Jan Jaromierski, Mikołaj Kosicki i Jan Konopka. Po 1568 roku kościół znalazł się przejściowo w rękach protestantów<sup>7</sup>. W aktach wizytacyjnych z roku 1640 wymieniono kolatorów: Jana, Stanisława i Mikołaja Gieszkowskich. W roku 1738 w trakcie kolejnej wizytacji odnotowano: „Kościół w Kosieczynie jest drewniany, a chociaż stary, to przecież wewnątrz i zewnątrz ozdobny (...) ołtarze w nim były trzy”<sup>8</sup>.

W 2. połowie XIX wieku wieś liczyła 669 mieszkańców (480 ewangelików i 189 katolików). W 1888 roku protestanci z Kosieczyna należeli do parafii ewangelickiej w Chlastawie, natomiast parafia katolicka znajdowała się na miejscu<sup>9</sup>. Jeszcze przed II wojną światową kościół katolicki w sąsiednim Zbąszynku obsługiwany był przez parafię w Kosieczynie. Następnie siedziba parafii katolickiej została przeniesiona do Zbąszynka. Tam też mieszkał proboszcz i tam w 1957 roku powstała samodzielna parafia. W 1988 roku z parafii w Kosieczynie została wyłączona Chlastawa, którą przyłączono do parafii w Zbąszynku. Ostatecznie do parafii w Kosieczynie należą, poza tutejszą świątynią, kościoły w Kręcku i Nowej Wsi.

W 1961 roku drewniany kościół pw. Świętych Apostołów Szymona i Judy Tadeusza w Kosieczynie objęty został orzeczeniem Wojewódzkiego Konserwatora Zabytków w Zielonej Górze ochroną prawną poprzez wpis do rejestru zabytków pod nr 262.

## Opis kościoła

Kosieczyn położony jest na południowo-wschodnim krańcu gminy Zbąszynek, przy lokalnej drodze Zbąszyń – Brudzewo. Wieś założona została na planie





3



4

owalnicy, a jej zabudowa jest zwarta. Kościół parafialny pw. Świętych Apostołów Szymona i Judy Tadeusza zlokalizowany jest w środkowej części wsi, otoczony terenem dawnego przykościelnego cmentarza, wygroźonego ceglany murem, z pozostałością komponowanej zieleni (il. 2).

Budowla prezentuje typ jednonawowego kościoła wzniesionego na planie prostokąta (10,2 m długości i 8,87 m szerokości), z wyodrębnionym w bryle, prosto zamkniętym prezbiterium (7,26 m długości i 6,42 m szerokości), do którego przylega usytuowana na osi zakrystia (3,27 m długości i 3,77 m szerokości)<sup>10</sup>. Świątynia jest orientowana. Od zachodu dostawiono wieżę

na planie czworoboku (5,39 m na 4,98 m), która góruje nad kościołem i jednocześnie stanowi dominantę architektoniczną w krajobrazie wsi.

Kościół wzniesiono w konstrukcji wieńcowej z belek sosnowych, połączonych w narożnikach na jaskółczy ogon, na fundamencie z kamienia. Zakrystia wybudowana została w konstrukcji szkieletowej, a wieża – słupowej. Bryłę kościoła oszalowano od zewnątrz szerokimi deskami w układzie poziomym, oddającym charakter jej wieńcowej konstrukcji, zaś wieżę – w układzie pionowym. Szkieletowa konstrukcja zakrystii pozostaje wyeksponowana. Nad całością budowli górują spadziste dachy kryte gontem. Dach nad nawą jest dwuspadowy, nad prezbiterium i zakrystią trójspadowy, a nad wieżą namiotowy, zwieńczony kulą i krzyżem. Więźba dachowa ma konstrukcję krokwiowo-jętkową.

Do wnętrza kościoła prowadzą wrota, wykonane na wzór dawnych – w przyziemiu wieży od strony zachodniej (il. 3) oraz w ścianie południowej nawy. Dodatkowe wejście wiedzie przez zakrystię od strony wschodniej.

Prezbiterium nakrywa prosty drewniany strop, zaś nawę – pozorne drewniane sklepienie kolebkowe (il. 4). Surowość wnętrza podkreśla uwidoczniiona konstrukcja wieńcowa ścian z relikami malowideł

2. Kościół w Kosieczynie, widok od strony północno-zachodniej. Fot. B. Bielinis-Kopeć

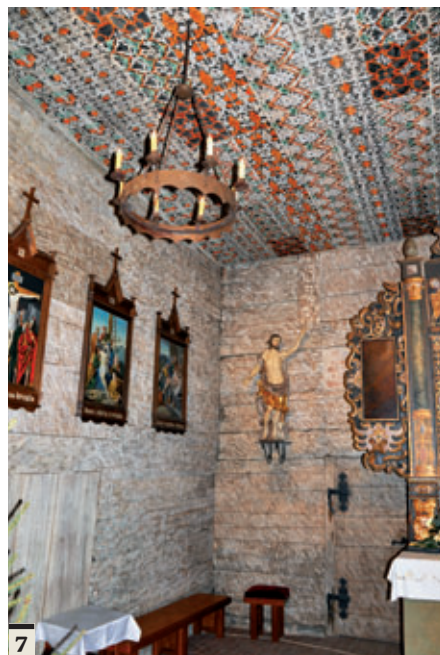
2. Church in Kosieczyn, view from northwest. Photo B. Bielinis-Kopeć

3. Wejście do kościoła poprzez kruchnę podwieżową od strony zachodniej. Fot. B. Bielinis-Kopeć

3. Entrance to church through the subtower porch from the western side. Photo B. Bielinis-Kopeć

4. Widok prezbiterium po obniżeniu posadzki, przywróceniu okien w pierwotnych miejscach, odtworzeniu stropu oraz konserwacji i scaleniu kolorystycznym ścian i stropu. Fot. B. Bielinis-Kopeć

4. View of chancel with lowered floor, restated windows in original spots, recreated ceiling and colour unification of walls and ceiling. Photo B. Bielinis-Kopeć



i pobiał, scalona kolorystycznie z deskowaniem kolebki. Strop nad prezbiterium zdobi dekoracja patronowa, nawiązująca stylistycznie do późnogotyckich stropów z końca XV i początku XVI wieku. Na ścianie zachodniej nawy zachowano i wyeksponowano glinianą polepę, która pokrywała wnętrze. Powyżej na ścianie tarczowej wyeksponowano pochodzące z dawnych stropów deski z resztkami polichromii (il. 5).

Wnętrze kościoła doświetlają niewielkie prostokątne okna, rozmieszczone od strony południowej – po dwa w prezbiterium (il. 6) i nawie. W ścianie północnej prezbiterium uczyniono dawne wejście do nieistniejącej już zakrystii (il. 7). Po zachodniej stronie nawy znajduje się chór muzyczny, wsparty na trzech asymetrycznie rozmieszczonych słupach. Całość wyłożona jest posadzką ceramiczną o ceglastej barwie. W części wschodniej nawy znajduje się wejście do krypty. Otwór wejściowy zabezpiecza pokrywa z desek zamontowana w poziomie posadzki (il. 4). Wnętrze zakrystii zdobi czarno-biała cementowa posadzka z początku XX wieku, przeniesiona tu z prezbiterium kościoła (il. 8).

Na skromne wyposażenie świątyni składa się między innymi prosty w formie barokowy ołtarz główny z 2. połowy XVII wieku (il. 9). Jego kwatery wypełnia obraz z przedstawieniem Matki Bożej oraz świętych Szymona i Judy Tadeusza. Po obu stronach ołtarza, na wschodniej ścianie prezbiterium, umieszczono dwie barokowe figury. Jedna z nich przedstawia św. Jana Chrzciciela (il. 10), zaś druga najprawdopodobniej św. Pawła.

Przy północnej ścianie prezbiterium, na styku z nawą, znajduje się późnorennesansowa ambona z 1. połowy XVII wieku, którą zdobią malowane na

**5.** Ściana zachodnia z wyeksponowaną polepą glinianą i deskami z dawnego stropu. Fot. B. Bielinis-Kopeć

**5.** Western wall with exposed clay pugging and boards from original ceiling. Photo B. Bielinis-Kopeć

**6.** Okna w południowej ścianie prezbiterium, widok od wnętrza. Fot. B. Bielinis-Kopeć

**6.** Windows in southern wall of chancel, view from interior. Photo B. Bielinis-Kopeć

**7.** Północna ściana prezbiterium, widoczny ślad po dawnym wejściu do zakrystii. Fot. B. Bielinis-Kopeć

**7.** Northern wall of chancel, visible trace of former entrance to sacristy. Photo B. Bielinis-Kopeć

**8.** Posadzka w zakrystii. Fot. B. Bielinis-Kopeć

**8.** Floor in sacristy. Photo B. Bielinis-Kopeć

**9.** Barokowy ołtarz główny w prezbiterium. Fot. B. Bielinis-Kopeć

**9.** Baroque main altar in chancel. Photo B. Bielinis-Kopeć

**10.** Barokowa figura św. Jana Chrzciciela. Fot. B. Bielinis-Kopeć

**10.** Baroque statue of st. John the Baptist. Photo B. Bielinis-Kopeć

**11.** Późnorennesansowa ambona i ołtarz boczny. Fot. B. Bielinis-Kopeć

**11.** Late Renaissance pulpit and side altar. Photo B. Bielinis-Kopeć

**12.** Gotycki krucyfiks z XV w. na belce tęczowej. Fot. B. Bielinis-Kopeć

**12.** Gothic crucifix from 15th century on rood beam. Photo B. Bielinis-Kopeć

**13.** Ołtarz boczny z gotycką *Pietą*. Fot. B. Bielinis-Kopeć

**13.** Side altar with Gothic *Pietà*. Photo B. Bielinis-Kopeć

**14.** Barokowy konfesjonał. Fot. B. Bielinis-Kopeć

**14.** Baroque confessional. Photo B. Bielinis-Kopeć

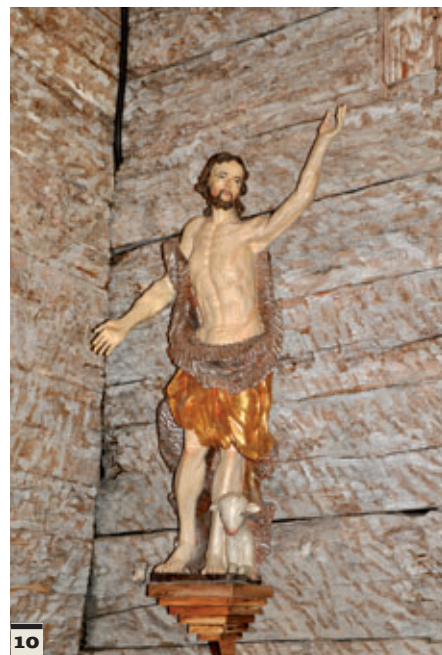




8



9



10



11



12



13

desce przedstawienia ewangelistów (il. 11). Na belce tęczowej, oddzielającej prezbiterium od nawy, umieszczono gotycki krucyfiks z XV wieku (il. 12). W północno-wschodnim narożniku nawy znajduje się skromny barokowy ołtarz boczny, którego najcenniejszym elementem jest gotycka *Pieta*<sup>11</sup> (il. 13). Pod chórem ustawiono barokowy konfesjonał (il. 14).

Większość elementów wyposażenia świątyni poddana została w latach 2010-2011 pracom konserwatorsko-restauratorskim, które poprawiły nie tylko stan ich zachowania, ale przywróciły również pierwotny wygląd<sup>12</sup>. Na konserwację oczekują jeszcze organy i prospekt organowy.



14





15



16

## Kosieczyńska świątynia w świetle badań

W literaturze przedmiotu zarówno niemieccy, jak i polscy badacze wskazywali jako czas powstania kościoła rok 1406<sup>13</sup>. Informacje te oparto na źródłach pisanych, w których początki jego budowy wiązane są z powstaniem parafii w Kosieczynie w 1406 roku i poświęceniem znajdującej się tu świątyni w 1408 roku<sup>14</sup>. Daty te w literaturze przedmiotu traktowano jednak z dużą dozą ostrożności<sup>15</sup>. Problemem, który pojawił się więc na samym początku badań było ustalenie, czy zachowana do dnia dzisiejszego budowla pochodzi z okresu jej fundacji, czy też stanowi efekt późniejszych przebudów w bliżej nieokreślonym czasie. Brak przekazów o ewentualnych pożarach lub

zniszczeniach kościoła pozwalał mieć nadzieję na potwierdzenie czasu jego powstania w początkach XV wieku, zaś bezpośrednim powodem wykonania badań dendrochronologicznych<sup>16</sup> było odsłonięcie konstrukcji świątyni podczas remontu w 2006 roku. Gdy zdjęto szalunek zewnętrzny, ukazała się wieńcowa konstrukcja budowli<sup>17</sup>. Już pobieżna ocena ścian i węglów ukazała ich znaczne wyeksploatowanie, a ślady dawnych otworów okiennych i otworu drzwiowego (od strony południowej) oraz ich brak w ścianie północnej dawały podstawę do wczesnego datowania konstrukcji (il. 15, 16).

Na podstawie badań dendrochronologicznych wykonanych przez Tomasza Ważnego w 2006 roku ustalono, że kościół (zachowany w obrębie jego bryły, tj. korpusu nawowego i prezbiterium) wybudowano z belek sosnowych w konstrukcji wieńcowej w 1389 roku, więźba dachowa nad nawą i prezbiterium została wykonana z drewna ściętego pomiędzy 1407 a 1416 rokiem, co datuje ją na 1417 rok, a wieżę dostawiono już w 1431 roku<sup>18</sup>. Tym samym badania potwierdziły, że zachowana do dnia dzisiejszego świątynia jest budowlą konsekrowaną w 1408 roku, wzniesioną na kilkanaście lat przed ustanowieniem tutejszej parafii.

Podczas prowadzonych od 2008 roku prac konserwatorskich we wnętrzu kościoła odsłonięto konstrukcję ścian nawy oraz prezbiterium. Uzyskano w ten sposób możliwość pobrania kolejnych próbek z mniej zniszczonych fragmentów belek i w 2011 roku ponownie przeprowadzono badania dendrochronologiczne zabytku<sup>19</sup>. Ich głównym celem było potwierdzenie daty budowy kościoła w 1389 roku. Jednak tym razem T. Ważny uznał, że najpewniej cała świątynia wraz z więźbą dachową wzniesiona została dopiero w latach 1416-1417, ponieważ poddane przez niego badaniom w 2011 roku belki, z których do analizy pobrano 10 próbek, pochodziły z tego właśnie okresu. Jednocześnie stwierdził, że belka datowana w badaniach z 2006 roku na rok 1389 mogła zostać wtórnie wykorzystana. Należy jednak zauważyć, że nie skomentował innych belek, którym w badaniach z 2006 roku przypisał datowanie na lata 50., 60. i 70. XIV wieku, z jedną wydatowaną na 1345 rok. Nie odniósł się on również do przekazów historycznych, takich jak data erygowania parafii w 1406 roku czy data konsekracji świątyni w 1408 roku, które są spójne z wynikami badań z 2006 roku będącymi podstawą do przyjęcia daty



budowy kościoła na rok 1389. W związku z tym należy uznać, że najbardziej wiarygodne określenie czasu powstania budowli to przełom XIV i XV wieku.

Dla pełnego rozpoznania najstarszych dzieł kościoła podjęto kolejne badania zabytku. W roku 2007 Elżbieta Basiul z Uniwersytetu Mikołaja Kopernika w Toruniu przeprowadziła badania konserwatorskie mające na celu określenie zakresu występowania i charakteru odkrytych w jego wnętrzu dekoracji malarskich. Odkrywki wykonane na południowej ścianie prezbiterium odsłoniły pierwotne warstwy malarskie. Autorka ustaliła ich stratygrafię oraz dokonała analizy pigmentów i spoiwa<sup>20</sup>. Jej zdaniem na powierzchni ścian wewnętrznych zachowała się



warstwa oryginalnych średniowiecznych polichromii, nałożonych na białą ciekłą warstwę zawierającą kredę i klej. Polichromie te pokryto w okresie późniejszym warstwą gliny, niszcząc w znacznym stopniu warstwę malarską poprzez wykonanie nasieków na belkach ostrym narzędziem, co miało poprawić przyczepność glinianej polepy. Warstwę gliny wyrównano ciekłą warstwą zaprawy wapienno-piaskowej i pokryto wapienną pobiałą oraz kilkoma warstwami farb klejowych<sup>21</sup> (il. 17-19).

Najstarsza warstwa polichromii, określona przez Elżbietę Basiul jako średniowieczna, to opracowanie malarskie, które w partii nawy ograniczało się do dwóch stref barwnych, dolnej w kolorze błękitnym (błękit organiczny – indygo?) i górnej w kolorze białym (kreda, biel ołowiana). Na białej warstwie występowały kolorowe wzory ornamentalne o motywach roślinnych wykonane z użyciem czerni (czern węglowa), szarości (biel ołowiana, czern węglowa, kreda), jasnej czerwieni (minia), ciemnej czerwieni (czerwień żelazowa), zieleni (malachit) i błękitu (smalta). Odkryta na ścianie południowej prezbiterium dekoracja była zbliżona do dekoracji nawy, bardziej rozbudowana w dolnej części, podzielonej pionowymi pasami w kolorze jasnej czerwieni. Tak ukształtowane pola wypełniały dekoracje w formie ornamentów roślinnych w kolorze jasnej czerwieni.

Badania konserwatorskie w kosieczńskiej świątyni kontynuowali w kolejnych latach konserwatorzy dzieł sztuki: Marcin Kozarzewski oraz Przemysław Gorek. Ich zdaniem użycie smalty przesuwają datowanie polichromii na wiek XVI, gdyż pigment ten w naszym regionie zaczął występować po 1540 roku<sup>22</sup>. Zwrócili również uwagę na to, że cechy stylistyczne reliktyw odkrytego ornamentu przemawiają za jego nowożytnym rodowodem. W trakcie badań ustalono, że

**15.** Widok zębła ściany południowej prezbiterium po usunięciu deskowania w 2006 r., widoczna konstrukcja oraz ślad starszego otworu okiennego. Fot. B. Bielinis-Kopeć

**15.** View of the log of the southern wall of chancel after removal of formwork in 2006, visible structure and trace of previous window opening. Photo B. Bielinis-Kopeć

**16.** Widok południowo-zachodniego węgła nawy po usunięciu szalunku w 2006 r. Fot. B. Bielinis-Kopeć

**16.** View of the southwestern corner of nave after removal of formwork in 2006. Photo B. Bielinis-Kopeć

**17.** Odkrywka zębła na fragmencie południowej ściany prezbiterium z relikwami warstwy malarskiej, stan z 2007 r. Fot. B. Bielinis-Kopeć

**17.** Exposed log on fragment of southern wall of chancel with relics of paint layer, condition in 2007. Photo B. Bielinis-Kopeć

**18.** Odkrywka zębła ściany południowej nawy, widoczna gliniana polepa, pod którą zachowały się relikty warstwy malarskiej, stan z 2007 r. Fot. B. Bielinis-Kopeć

**18.** Exposed log of southern wall of chancel, visible clay pugging under which relics of paint layer were preserved, condition in 2007. Photo B. Bielinis-Kopeć

**19.** Odkrywka na ścianie południowej nawy z resztkami dekoracji szablonej z XIX/XX w., stan z 2007 r. Fot. B. Bielinis-Kopeć

**19.** Exposed nave on western wall, with remains of template ornaments of 19th/20th centuries, condition in 2007. Photo B. Bielinis-Kopeć





późniejsze wymalowania zachowały się śladowo i zostały w większości usunięte podczas przygotowywania ścian przed nałożeniem glinianej polepy. W jednym miejscu prezbiterium natrafiono też na fragment dekoracji wykonanej na grubszej warstwie pobiałej, odbiegającej charakterem i kolorystyką od polichromii leżącej bezpośrednio na belkach zrębu. Tworzyły ją ukośne białe paski oddzielające oranż, czerwień i jasny błękit, które zdaniem badaczy stanowią element późniejszego wymalowania ścian. Ostatecznie stwierdzono, że najstarsza, szczątkowo zachowana dekoracja malarska, leżąca na belkach konstrukcji wieńcowej, została wykonana na pobiałe z kredy i kazeiny (mleka) w chudej technice temperowej, zapewne także kazeinowej. Jej kompozycję tworzyły, charakterystyczne dla kościołów drewnianych z tego okresu, wąskie pionowe pasy złożone z powtarzających się rytmicznie ornamentów geometrycznych i roślinnych na podkładzie z pobiałej o ciepłym odcieniu. Kolorystyka była żywa, ale oparta na wąskiej gamie szarości, błękitów, bieli i czerwieni. Na chłodnym niebieskoszarym tle namalowano wertykalnie czerwone paski, a pomiędzy nimi ornamenty w takim samym kolorze.

Badania kontynuowane były równolegle z prowadzonymi w świątyni pracami konserwatorskimi. W proces badawczy włączyli się również inni, poza Marcinem Kozarzewskim i Przemysławem Gorkiem, konserwatorzy i naukowcy, co podyktowane było koniecznością interpretacji wyników badań i udokumentowania ingerencji w zabytek. Każde z tych działań poprzedzone było odpowiednimi do ich planowanego zakresu badaniami.

Gdy latem 2009 roku podjęto decyzję o przywróceniu pierwotnego poziomu posadzki w prezbiterium

i nawie kościoła, odsłonięto zejście do murowanej krypty, której zawartość została przebadana przez antropologa Annę Wrzesińską. Ustaliła ona, że w metalowym sarkofagu złożone zostały szczątki starszego mężczyzny, określonego jako *Sensilis*, tj. w wieku powyżej 60-70 lat. Złożenie ciała do krypty mogło nastąpić w początkach XX wieku, jednak sarkofag był starszy – wykonany został najprawdopodobniej na przełomie XVIII i XIX wieku<sup>23</sup> (il. 20). Po uporządkowaniu krypty i przebadaniu jej zawartości wejście do niej zostało zamknięte drewnianą pokrywą. Pra-

com związanym z wymianą posadzki towarzyszyły badania archeologiczne prowadzone przez Jarosława Lewczuka<sup>24</sup>. Zdjęcie wtórnych posadzek w całej świątyni umożliwiło przebadanie wnętrza kościoła na jego pierwotnym poziomie użytkowania. W trakcie badań archeologicznych natrafiono między innymi na zarys jamy grobowej, wykop z pochówkiem czaszki ludzkiej umieszczonej intencjonalnie w późnonowożytnym (datowanym na XIX-XX wiek) naczyniu kamionkowym, fragment zachowanej *in situ* historycznej posadzki ceramicznej, podest ołtarza z piscyną oraz wspomnianą już kryptę z metalowym sarkofagiem. Do najciekawszych odkryć należy kamiennie-ceglana konstrukcja w kształcie podestu o wymiarach 206 × 182 cm, wyniesiona około 20 cm ponad uchwycony poziom posadzki, umieszczona w prezbiterium na osi kościoła. Prostokątna w kształcie piscyna znajdowała się we wschodniej części podestu ołtarza. Zbudowano ją z trzech płytek wapiennych połączonych gliną. Tworzyła zagłębienie, do którego wylewano wodę do obmywania, oleje i inne pozostałości po obrzędach liturgicznych<sup>25</sup> (il. 21).

W 2011 roku kontynuowano badania konserwatorskie nad wystrojem malarskim świątyni. Prowadzili je Marcin Kozarzewski, Przemysław Gorek oraz

**20.** Sarkofag w krypcie kościoła odkrytej w trakcie prac związanych z obniżaniem posadzki do jej pierwotnego poziomu w 2009 r. Fot. J. Lewczuk

**20.** Sarcophagus in the church crypt discovered during the works on lowering the floor to its original level, in 2009. Photo J. Lewczuk

**21.** Odkryta w trakcie badań archeologicznych piscyna. Fot. J. Lewczuk

**21.** Piscina discovered during archaeological research. Photo J. Lewczuk

Danuta i Ryszard Żankowscy. Na górnej belce oczepu ściany zachodniej natrafiono na dobrze zachowany fragment malowanej czernią dekoracji patronowej, która przedstawia stylizowane i uproszczone roślinno-geometryczne formy malowane bielą na czarnym tle. Może on stanowić relikw dawnej dekoracji ściany w postaci podobnie zakomponowanych pasów na całej jej wysokości, co było charakterystyczne dla prowincjonalnego dekoratorstwa patronowego schyłkowej fazy średniowiecza<sup>26</sup>.

Kolejnym badaniom poddano deski, które wtórnie umieszczono na ścianach tarczowych kolebek, tj. na ścianie wschodniej prezbiterium i zachodniej ścianie nawy kościoła. W trakcie badań ustalono, że deski pochodzą prawdopodobnie z pierwotnego stropu nad prezbiterium kościoła. Część z nich była pierwotnie polichromowana. Na podstawie analizy stratygraficznej, techniki i form odnalezionych motywów zdobniczych można przyjąć, że odnalezione dekoracje patronowe łączą się ze stylistyką późnogotyckich stropów z przełomu XV i XVI wieku<sup>27</sup>.

Żmudne badania nad odczytaniem wzorów dekoracji ornamentalnej na podstawie śladowo zachowanych relikw polichromii podjęli Danuta i Ryszard Żankowscy. Zidentyfikowali oni dziewięć podstawowych typów ornamentów, których rysunki wykonano czernią na zagruntowanych bielą deskach, z wykorzystaniem dodatkowo czerwieni i zieleni. Motywy przypominają między innymi stylizowane owoce granatu, kwiatony, rozety, palmety, sercowate maswerki i rybie pęcherze. Zachowane deski zawierają nie tylko informacje na temat dekoracji, ale również konstrukcji dawnych stropów świątyni. Ustalono, że styki desek stropowych, kładzionych wzdłuż osi podłużnej kościoła, nie były maskowane przy pomocy nabijanych wzdłużnie listew, jak np. w kościołach w Dębnie Podhalańskim czy Małujowicach. Rozwiązanie z Kosieczyna przypomina to, które zastosowano np. w kościele w Lipnicy Murowanej, gdzie dekoracje patronowe naniesiono na dużych, gładkich płaszczyznach stropów, podzielonych na osi wzdłużnej belkami sosrębów<sup>28</sup>.

W wyniku przeprowadzonych badań potwierdzono, że w obecnej postaci kościół w Kosieczynie przetrwał 600 lat. Świadczy o tym zarówno jego konstrukcja, jak i zachowane relikty polichromii oraz udokumentowane nawarstwienia kulturowe.



## Przekształcenia zabytku i prace remontowo-konserwatorskie

Nie udało się dotąd uzyskać odpowiedzi na wszystkie pytania, które pojawiły się podczas badań i prac remontowo-konserwatorskich w kosieczyńskiej świątyni. Nie mamy pełnego obrazu przekształceń zabytku, które dokonywały się na przestrzeni jego długich dziejów. Możemy jednak stwierdzić, że do dnia dzisiejszego przetrwał on zasadniczo w swojej pierwotnej bryle, z tym tylko, iż w bliżej nieokreślonym czasie (zapewne w XVII lub w początkach XVIII wieku) rozebrano dawną zakrystię, która przylegała do prezbiterium od północy<sup>29</sup> i wzniesiono nową w konstrukcji szkieletowej na osi kościoła, od wschodu.

Pierwotnie oprócz wejścia w południowej ścianie nawy, z którego korzystali najpewniej miejscowi dziedzice<sup>30</sup>, istniało też wejście w ścianie zachodniej, po północnej stronie wieży. Obecne wejście główne do świątyni od strony zachodniej, znajdujące się w wieży, wykonano niedługo później. Informację o późnogotyckich drzwiach, z bogatymi, dekoracyjnymi okuciami, które prowadziły do świątyni od strony zachodniej, zamieścił Julius Kohte, opisując kościół w 1895 roku<sup>31</sup>.

Najprawdopodobniej w XVIII lub w początkach XIX wieku dokonano przebudowy świątyni, co z czasem skutkowało też pogorszeniem jej stanu technicznego. Brzemienne w skutkach było wycięcie części belek konstrukcyjnych stropu nad prezbiterium oraz podcięcie zastrzałów konstrukcji więźby dachowej nad nawą w celu uformowania z nich krążyn, do których następnie podbito deski, kształtując w ten sposób kolebki (il. 22). W ten sposób zarówno nad prezbiterium, jak i nad nawą, które pierwotnie nakryte były płaskimi





stropami, wykonano pozorne sklepienia kolebkowe, powiększając wnętrze świątyni<sup>32</sup>. Mogło nastąpić to około roku 1819, na co zdaje się wskazywać data wyryta na belce wiązarowo-stropowej w nawie kościoła, która może być datą przebudowy świątyni (il. 23). Zapewne wówczas zdemontowano deski ze stropów nawy i prezbiterium i wtórnie wyłożono nimi ściany tarczowe.

Prawdopodobnie w tym samym czasie przebudowano również chór zachodni, powiększając go i montując na nim organy, których prospekt nie mógłby się zmieścić w niskiej przestrzeni pomiędzy chórem a pierwotnym stropem nad nawą<sup>33</sup>.

Być może również wówczas zmieniono rozmieszczenie i wielkość otworów okiennych i drzwiowych. Dawny układ okien, które występowały tylko po południowej stronie nawy i prezbiterium oraz drzwi w ścianie południowej nawy uwiidocznily się w 2006 roku po zdjęciu szalunku osłaniającego od lat 60. XX wieku ściany wieńcowej konstrukcji kościoła<sup>34</sup> (il. 24). Uwagę zwrócił też lekko ukośny układ belek tworzących wieńcową konstrukcję nawy i prezbiterium oraz fakt, że wtórne okna wypoziomowano w stosunku do terenu, a nie w stosunku do konstrukcji ścian.

Działania związane z wprowadzeniem w miejsce stropów pozornych drewnianych kolebek nad prezbiterium i nawą oraz dostosowany do nowego, przestrzennego wnętrza układ okien, większych od pierwotnych, które rozmieszczono w górnych partiach ścian, również od strony północnej, znacząco przyczyniły się, jak się później okazało, do naruszenia statyki kościoła i do zjawisk, które w konsekwencji doprowadziły między innymi do pogłębienia odchylen od pionu ścian świątyni. W wyniku przekształceń w obrębie konstrukcji, jak również wskutek braku bieżącej konserwacji, konstrukcja zrębu została silnie osłabiona. Już przed



II wojną światową skutki tego były zauważalne, o czym świadczyły ściągi rzymskie założone we wnętrzu kościoła, które miały zahamować proces odchylania ścian od pionu. Kolejne próby wzmocnienia świątyni podejmowano po II wojnie światowej. W 1958 roku podparto budowlę od strony południowej trzema stalowymi przyporami, a jej ściany podłużne ujęto pionowymi stalowymi ceownikami, połączonymi na śruby, których zadaniem było usztywnienie konstrukcji. Oceniając stan zachowania świątyni, zaobserwowano wówczas przechylenie ściany północnej do wewnątrz, zaś ściany południowej – na zewnątrz. Największe wychylenie od pionu ściany południowej w środku jej długości wynosiło 18 cm. W projekcie budowlanym nie dokonano jednak rozpoznania przyczyn odkształcenia konstrukcji świątyni, uznając, iż związane jest to z parciem wiatru<sup>35</sup>. Zabezpieczony





w ten sposób pod względem konstrukcyjnym zabytek przetrwał do 2006 roku, kiedy to podjęto zakrojone na szeroką skalę prace remontowo-konserwatorskie (il. 25). Jednak jeszcze w okresie poprzedzającym ten etap prac wykonano remonty, które odnotowano w karcie ewidencyjnej zabytku: w 1979 roku nastąpiła wymiana szalunku zewnętrznego, zaś rok później wykonano niezbyt szczęśliwą modernizację wnętrza, polegającą między innymi na obłożeniu boazerią ścian

oraz pozornego sklepienia nad prezbiterium i nawą<sup>36</sup> (il. 26). W latach 70. XX wieku dotychczasowe pokrycie dachu z łupka zastąpiono płytami cementowo-azbestowymi. W 1976 roku wykonano renowację stolarki okiennej i dezynfekcję więźby dachowej, zaś rok później przeprowadzono skomplikowaną operację prostowania wieży<sup>37</sup>, podczas której wymieniono część elementów konstrukcyjnych i wzmocniono połączenia ciesielskie.

Latem 2006 roku rozpoczął się nowy etap w historii zabytku. Podjęty wówczas remont dał początek specjalistycznym badaniom i kompleksowym pracom konserwatorsko-budowlanym, trwającym do dnia dzisiejszego. W ich trakcie usunięto szalunek na ścianach kościoła i wieży, co dało możliwość dokonania identyfikacji szkodników biologicznych, wskazania przyczyn porażenia drewna oraz określenia zakresu niezbędnych zabiegów konserwatorsko-impreguracyjnych<sup>38</sup>. Odsłonięte elementy drewnianej konstrukcji oczyszczono poprzez ociosanie miejsc zaatakowanych przez owady, dokonano też częściowej wymiany najbardziej uszkodzonych fragmentów. Całość konstrukcji zabezpieczono przed działaniem szkodników biologicznych i wód opadowych, użyto również środków ognioochronnych. Z uwagi na widoczne uszkodzenia

**22.** Pseudo-sklepienie nad prezbiterium po usunięciu deskowania w 2010 r., widoczne podcięcie zastrzałów konstrukcji więźby dachowej. Fot. B. Bieliniś-Kopeć

**22.** Pseudo-vault over chancel after removing the formwork in 2010, visible undercut braces of the roof trusswork. Photo B. Bieliniś-Kopeć

**23.** Data wyryta na belce w nawie głównej, upamiętniająca najprawdopodobniej remont świątyni w 1819 r. Fot. B. Bieliniś-Kopeć

**23.** Date engraved on beam in main altar, probably commemorating the renovation of the church in 1819. Photo B. Bieliniś-Kopeć

**24.** Skan zdjęcia autorstwa J. Nowakowskiego z 1964 r., w zbiorach Muzeum w Międzyrzeczu. Fot. B. Bieliniś-Kopeć

**24.** Scan of picture taken by J. Nowakowski in 1964, collection of the Museum in Międzyrzecz. Photo B. Bieliniś-Kopeć

**25.** Kościół w trakcie remontu w 2006 r., widoczne podpory ściany południowej. Fot. B. Bieliniś-Kopeć

**25.** Church during renovation in 2006, visible supports of southern wall. Photo B. Bieliniś-Kopeć





zrębu nie zdecydowano się na jego ekspozycję, kryjąc ponownie ściany pod szalunkiem – odsłonięto jedynie, po dokonaniu niezbędnych napraw tynku i konserwacji elementów drewnianych, szkieletową konstrukcję ścian zakrystii.

W trakcie prowadzonego w 2006 roku remontu zmieniono zakres przyjętych wstępnie rozwiązań<sup>39</sup>, między innymi w zakresie stabilizacji konstrukcyjnej budowli, wprowadzając nowatorskie rozwiązanie, zaproponowane przez architekta Jacka Kozińskiego. Przyjmując, że o bezpieczeństwie konstrukcji ścian świątyni decyduje stan techniczny węglów, uznał on, że wszystkie połączenia pracują w tym wypadku prawidłowo, a jedynym miejscem, wymagającym wzmocnienia jest górna część węgła południowo-zachodniego, w związku z czym żadne inne nowe wzmocnienia ścian nie są potrzebne. Zaproponował system wzmocnień w oparciu o stalowe liny, które przeprowadzono ponad kolebą sklepienia, odcinając w ten sposób pionową siłę naporu konstrukcji więźby na ściany budowli<sup>40</sup> (il. 27). Pozwoliło to w konsekwencji na usunięcie szpecących zabytek wzmocnień i zabezpieczeń, co poprawiło jego estetykę. Niezwykłą zaletą przyjętego rozwiązania jest jego techniczna skuteczność, łatwość monitorowania, pełna odwracalność oraz, co najważniejsze, brak bezpośredniej ingerencji w zabytkową materię świątyni. Uznano również, że pomysł prostowania kościoła był z gruntu chybiomy, gdyż krzywizna jego ścian jest nie tylko efektem uszkodzeń konstrukcji<sup>41</sup>, ale również świadomym zabiegiem budowlanym, o którym zadecydowali wznośzący ją przed wiekami cieśle, co może stanowić interesujący przyczynek do dalszych badań zabytku.

Po ustabilizowaniu konstrukcji przystąpiono do dalszego remontu, który obejmował konserwację



więźby dachowej i wymianę pokrycia dachów z płyt cementowo-azbestowych na gont drewniany.

W latach 2009-2011 wznowiono prace w zakresie konstrukcji budowli oraz podjęto prace konserwatorskie, którym towarzyszyły badania konserwatorskie. W trakcie tych prac, w 2009 roku, częściowo przymurowano kamienne fundamenty i odtworzono belki podwalinowe, likwidując wtórne ceglane podmurówki<sup>42</sup> (il. 28). Jednocześnie usunięto opaski betonowe po zewnętrznej stronie świątyni. Wówczas też dokonano wymiany posadzki w nawie i prezbiterium, przywracając jej pierwotny poziom. Nową posadzkę wykonano z płytek ceramicznych o wymiarach 20 × 20 cm i grubości 4 cm, ułożonych na piaskowej podsypce, w pasach równoległych do wschodniej ściany prezbiterium, na podstawie odnalezionego wzoru oryginalnej posadzki, której fragmenty wyeksponowano w sposób czytelny w nowej posadzce w północnej części prezbiterium (il. 29). Podobnie wyeksponowano odkrytą

**26.** Widok kościoła w 2006 r., widoczna boazeria pokrywająca wnętrze. Fot. B. Bielinis-Kopeć

**26.** View of the church in 2006, visible wooden panelling covering the interior. Photo B. Bielinis-Kopeć

**27.** Wzmocnienia konstrukcji kościoła za pomocą stalowych lin, zrealizowane w 2006 r. w oparciu o projekt arch. J. Kozińskiego. Fot. B. Bielinis-Kopeć

**27.** Strengthenings of the church structure by steel cables done in 2006, designed by architect J. Koziński. Photo B. Bielinis-Kopeć

**28.** Naprawa kamiennych fundamentów i wykonanie podwaliny ścian, 2010 r. Fot. B. Bielinis-Kopeć

**28.** Repairs of stone foundations and execution of ground beam for walls, 2010. Photo B. Bielinis-Kopeć

**29.** Relikty pierwotnej posadzki wyeksponowane w prezbiterium w nowej posadzce wykonanej według wzoru oryginału. Fot. B. Bielinis-Kopeć

**29.** Relics of original floor, exposed in the chancel in the new floor modelled on original. Photo B. Bielinis-Kopeć

w trakcie badań archeologicznych podstawę ołtarza i pisyne, nakrywając je szybą i podświetlając (il. 30). Pozwoliło to na wiarygodną rekonstrukcję wnętrza prezbiterium, z przywróceniem pierwotnego poziomu posadzki i ustaleniem miejsca ołtarza głównego<sup>43</sup>.

W latach 2009-2010 przywrócono również pierwotny układ otworów okiennych oraz wejście w ścianie południowej. Otwory okienne po stronie północnej zaślepiono, zaś od strony południowej (w nawie i prezbiterium) wprowadzono okna w ich pierwot-



28

nych miejscach, zaślepiając otwory wtórne. Nowe okna wykonano ze szklanych gomółek, przycinanych do czworoboku i układanych w romby. Całość ujęto w drewniane oboknia (il. 31). Zastosowano wzór szklenia, który występował na ziemiach polskich od średniowiecza aż do XVII wieku. Prace te miały na celu „dostosowanie wyglądu świątyni do jej faktycznej rangi na mapie drewnianej architektury sakralnej”, co uzasadnia datowanie jej konstrukcji na 1389 rok. Zdecydowano się tym samym na „usunięcie nawarstwień nie mających ani historycznej, ani liturgicznej, ani estetycznej wartości i wydobyć wartości historycznych kościoła poprzez odsłonięcie konstrukcji wieńcowej prezbiterium i uporządkowanie estetyki wnętrza”<sup>44</sup>. Przywrócenie pierwotnych otworów okiennych nie pociągnęło za sobą zmian konstrukcyjnych, gdyż były



29

one zaślepione luźnymi belkami, jednak wpłynęło na wygląd elewacji, a to spowodowało konieczność przełożenia szalunku na południowej i północnej ścianie kościoła. Dzięki tym pracom osiągnięto zamierzony efekt przywrócenia świątyni do stanu bliskiego pierwotnemu, co pozwoliło także na ustabilizowanie konstrukcji, zgodnie z jej pierwotnym układem.

Gdy zażegnano problemy konstrukcyjne, dalsze prace skoncentrowały się na wnętrzu, które jeszcze w 2009 roku zdobiła boazeria. W pierwszej kolejności zdecydowano o jej usunięciu i wykonaniu niezbędnych badań konserwatorskich w celu pełnego rozpoznania znajdujących się pod boazerią historycznych tynków i warstw malarskich. Ustalono, że belki tworzące wieńiec ścian prezbiterium i nawy były w stosunkowo dobrym stanie, a konstrukcja ścian pozostała stabilna mimo silnych deformacji i odchyśleń od pionu. Znacznemu zniszczeniu uległa jednak najstarsza warstwa malarska, naniesiona bezpośrednio na belkach konstrukcji wieńcowej, głównie wskutek wykonanych w przeszłości nasieków i kołkowań pod polepę glinianą, którą pokryto wnętrze nawy i prezbiterium. Trzeba było również zmierzyć się z problemem miejscowej degradacji drewna zaatakowanego przez owady i grzyby, co stanowiło poważne zagrożenie dla konstrukcji kościoła. Z uwagi na wyjątkowy charakter obiektu oraz zachowanych relikwów dekoracji malarskich zdecydowano o wykonaniu konserwacji oraz wyeksponowaniu historycznych elementów wystroju, realizując powyższe zadanie etapami w latach 2009-2011, przy znaczącym finansowym wsparciu z Programu Ministra Kultury i Dziedzictwa Narodowego. Prace obejmowały między innymi delikatne,





30



31

mechaniczne doczyszczenie powierzchni, usunięcie tynku z polepy na ścianach (z zachowaniem, konserwacją i wyeksponowaniem tej warstwy na ścianie zachodniej nawy), dezynfekcję, impregnację strukturalną, częściową wymianę i uzupełnienie kitów w pęknięciach desorbcyjnych belek oraz lokalne podklejenie luźnych fragmentów podłoża i polichromii. Następnie wykonano naprawy stolarskie i ciesielskie, całościową konsolidację reliktów pobiał i polichromii, zagruntowanie i scalenie estetyczne poprzez delikatne uzupełnienie pobiał, naniesienie powłoki stabilizującej oraz wykonanie retuszy zachowanych reliktów polichromii w celu ich uczynienia<sup>45</sup>. Najlepiej zachowany fragment polichromii w prezbiterium wyeksponowano w formie świadka (il. 32).

W 2010 roku rozpoczęto kolejny etap prac w obrębie konstrukcji kościoła, polegających na przywróceniu stropu nad prezbiterium w miejscu wtórnego pozornego sklepienia kolebkowego. Zdecydowano, iż istotnym elementem mającym wpływ na charakter wnętrza świątyni jest odtworzenie jej pierwotnych proporcji, czemu sprzyjało obniżenie poziomu posadzki oraz przywrócenie dawnego układu okien. W związku z tym zdemontowano pozorną kolebkę, wykonano niezbędne wzmocnienia konstrukcji wraz z jej dezynsekcją oraz zamontowano strop, odeskowując go zgodnie z historycznymi wzorcami i poddając jego powierzchnię kolorystycznej estetyzacji<sup>46</sup>. W tym samym roku powrócono jeszcze do prac elewacyjnych i wykonano nowy szalunek ścian z desek układanych w poziomie, odzwierciedlający układ belek zrębu. Kontynuowano również wymianę podwalin oraz

wykonywano naprawy w obrębie konstrukcji ścian we wnętrzu kościoła.

W roku 2011 skupiono się głównie na pracach konserwatorskich w nawie kościoła<sup>47</sup>. Zdemontowano deskowanie koleby nad nawą, wykonano niezbędne wzmocnienia konstrukcji, jej dezynsekcję i impregnację, naprawy stolarskie i ciesielskie, a następnie ponownie ją odeskowano, odtwarzając historyczny układ i charakter desek, poddając przy tym ich powierzchnię opracowaniu estetycznemu. Chociaż pozorne sklepienie kolebkowe nawy ma wtórny charakter, to jednak posiada wartość historyczną, dokumentując jeden z etapów przekształceń zabytku. Posiada również wartość funkcjonalną, wynikającą z faktu, iż jego

**30.** Fundamenty dawnego ołtarza wyeksponowane w prezbiterium. Fot. B. Bielinis-Kopeć

**30.** Foundations of former altar, exposed in chancel. Photo B. Bielinis-Kopeć

**31.** Nowe okna w ścianie południowej prezbiterium i nawy, wykonane w nawiązaniu do dawnych wzorów. Fot. B. Bielinis-Kopeć

**31.** New windows in the southern wall of chancel and nave, modelled on old forms. Photo B. Bielinis-Kopeć

**32.** Polichromia w prezbiterium wyeksponowana w formie świadka. Fot. B. Bielinis-Kopeć

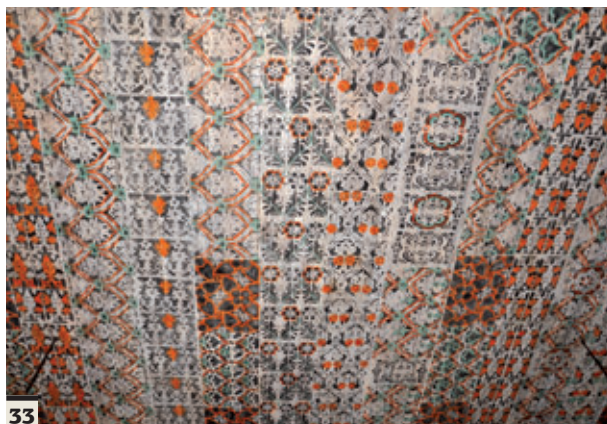
**32.** Polychrome in chancel, exposed as a baulk. Photo B. Bielinis-Kopeć

**33.** Dekoracje patronowe na stropie nad prezbiterium, zrekonstruowane w 2012 r. Fot. B. Bielinis-Kopeć

**33.** Stenciled ornaments on ceiling over the chancel, recreated in 2012. Photo B. Bielinis-Kopeć

**34.** Przyziemie wieży po pracach remontowych, zakończonych w 2012 r. Fot. B. Bielinis-Kopeć

**34.** Ground floor of tower after renovation works, completed in 2012. Photo B. Bielinis-Kopeć



wysokość umożliwia pozostawienie na chórze organów wraz z prospektem wprowadzonym tu w XIX wieku. Z tego też względu nie zdecydowano się na przywracanie temu wnętrzu dawnego charakteru i odtwarzanie pierwotnego stropu nad nawą.

W tym samym czasie wykonano również prace konserwatorskie przy chórze zachodnim. Objęły one demontaż deskowania, dezynfekcję i impregnację konstrukcji, konserwację i częściową rekonstrukcję schodów i balustrad wraz z przebudową mającą na celu odtworzenie historycznego układu i charakteru chóru oraz opracowanie estetyczne powierzchni, a także retusz relikwów dekoracji malarskiej<sup>48</sup>.

Przeprowadzono również remont wieży, kontynuując w jej obrębie prace związane z wymianą podwaliny i regulacją poziomu terenu wokół kościoła. Wykonano ponadto stabilizację konstrukcji, naprawę, flekowanie i zabezpieczenie końcówek belek konstrukcyjnych. Wieżę ponownie oszalowano. W jej wnętrzu, po obniżeniu terenu do pierwotnego poziomu, wykonano nową posadzkę ceramiczną na wzór tej, którą ułożono w prezbiterium i nawie<sup>49</sup>.

W 2012 roku ponownie podjęto prace we wnętrzu kościoła. Deski zdjęte ze ścian tarczowych prezbiterium i nawy, pochodzące z niezachowanych stropów,



poddano badaniom oraz konserwacji zachowawczej<sup>50</sup>. Następnie zostały one ponownie zamontowane i wyeksponowane we wnętrzu świątyni – na ścianach tarczowych.

W tym samym roku strop nad prezbiterium pokryto dekoracją malarską, wykonując historyczną rekonstrukcję zdobień patronowych. Prace malarzkie zrealizowano z zachowaniem pierwotnej techniki, z wykorzystaniem szablonów przygotowanych w oparciu o wzory rozpoznane na deskach. Kompozycję układów pasów ornamentalnych ukształtowano, uwzględniając analogie z dekoracją stropów w kościołach małopolskich i wielkopolskich, z charakterystycznym dla tych budowli „brakiem symetrycznych rytmów w powtarzaniu się poszczególnych pasów z pojedynczymi motywami”<sup>51</sup> (il. 33).

W tym też czasie zakończono prace remontowe w wieży. W przyziemiu wyeksponowano drewnianą konstrukcję ścian z wypełnieniem wykonanym na wzór oryginału – mieszaniną gliny ze słomianą siecią. We wnętrzu zaaranżowano ekspozycję fotograficzną, prezentującą poszczególne etapy badań i prace zrealizowane w kosiecznińskiej świątyni (il. 34). Na wieży ponownie zamontowano dzwony.

Pod koniec 2012 roku wykonano prace porządkowe wokół kościoła, obniżając teren, wykonując ścieżki wybrukowane kocimi łbami oraz przeprowadzając nasadzenia niskiej zieleni.

Na tym etapie zakończono większość prac, których celem, jak określili to Marcin Kozarzewski i Przemysław Gorek, było wyeksponowanie wartości historycznej zabytku, poprzez ukazanie „surowego piękna średniowiecznego kościoła w taki sposób, by spełniało wymogi kultu, dając jednocześnie czytelny przekaz o historii świątyni”<sup>52</sup>. Warto na koniec oddać głos innemu z konserwatorów, Ryszardowi Żankowskiemu,



który stwierdził, że „odnalezione kosiecznyńskie dekoracje patronowe należą do unikatowych, bezcennych reliktyw niemal zaginionego, baśniowego świata wewnątrz, kreowanego kolorem i formą patronowego ornamentu, z dala od centrów ówczesnego życia dworskiego czy miejskiego”<sup>53</sup>.

Zarówno bardzo wczesna data powstania, oryginalna drewniana konstrukcja, jak i zachowana pierwotna bryła i forma architektoniczna oraz wystrój i wyposażenie kościoła stanowią o wyjątkowej wartości artystycznej, historycznej i naukowej zabytku. Zrealizowane w ciągu ostatnich lat badania i prace budowlane oraz konserwatorskie zmieniły nie tylko oblicze świątyni, ale miały też szerszy społeczny wydźwięk. Wokół jej remontu skupiła się lokalna społeczność. Przebieg procesu konserwacji śledziły lokalne media, a jego efekty prezentowano na imprezach plenerowych, które potrafiły zgromadzić jednorazowo nawet 250 osób<sup>54</sup>.

Udział konserwatorów dzieł sztuki, Marcina Kozarzewskiego i Przemysława Gorka, jak również zaproszonych przez nich do współpracy osób sprawił, że proces badawczy i konserwatorski został właściwie ukierunkowany i przeprowadzony z wielką starannością. Należy też pamiętać o całej rzeszy specjalistów z różnych dziedzin, którzy na przestrzeni ostatnich lat służyli radą i pomocą w rozwiązywaniu bieżących problemów. Na podkreślenie zasługuje też wyjątkowo

dobra i konstruktywna współpraca pomiędzy urzędem konserwatorskim, który reprezentowała konserwator dzieł sztuki Agnieszka Skowron, a wykonawcami prac oraz księdzem proboszczem. Z perspektywy czasu należy ocenić, iż wszystko to rzutowało na osiągnięty efekt.

Podziękowania należą się między innymi sołtysi Marii Dobry oraz księdzu proboszczowi Zdzisławowi Przybyszowi, nad wyraz mocno zaangażowanym w prace konserwatorskie, państwu Danucie i Ryszardowi Żankowskiemu, Janowi Tajchmanowi, Dominikowi Mączyńskiemu, Jackowi Kozińskiemu, Rafałowi Plebańskiemu. ■

---

**Dr Barbara Bielinis-Kopeć**, absolwentka historii sztuki na Uniwersytecie Jagiellońskim w Krakowie oraz studiów podyplomowych w zakresie urbanistyki i planowania przestrzennego na Politechnice Wrocławskiej, w 2011 roku uzyskała tytuł doktora nauk humanistycznych w zakresie nauk o sztuce na Uniwersytecie Mikołaja Kopernika w Toruniu. Zawodowo związana z Zieloną Górą, od 2005 roku pełni funkcję Lubuskiego Wojewódzkiego Konserwatora Zabytków. Jest autorką książki *Zabytki Zielonej Góry* oraz artykułu w publikacji polsko-niemieckiej *Henry van de Velde w Polsce*. Pod jej redakcją ukazują się od 2005 roku „Lubuskie Materiały Konserwatorskie”, które prezentują lubuskie zabytki oraz problematykę ich ochrony, a także została wydana książka *Zamki, dwory i pałace województwa lubuskiego*. Autorka licznych artykułów publikowanych w „Lubuskich Materiałach Konserwatorskich”, „Ochronie Zabytków”, „Spotkaniach z Zabytkami”, „Zabytkach” oraz lokalnych czasopismach społeczno-kulturalnych. Członek PKN ICOMOS.

## Przypisy

- 1 Arch. D. Mączyński, rzeczoznawca ministra kultury i dziedzictwa narodowego, w opinii z 2006 r. sporządzonej na prośbę wojewódzkiego konserwatora zabytków napisał: „Kościół posiada archaiczną konstrukcję, ale brak jest elementów lub detalu wystroju mogących jednoznacznie świadczyć o czasie jego powstania. Widoczne są ślady przebudowy zrębu. Budowla kwalifikuje się do przeprowadzenia badań dendrochronologicznych. Duże prostokątne okna w południowej i północnej ścianie nawy i prezbiterium są wtórne – po rozszalowaniu kościoła uwidoczniły się ślady po mniejszych, starych otworach okiennych w ścianie południowej. Brak jest śladów po dawnych oknach w ścianie północnej, co jest charakterystyczne dla tego typu obiektów. W elewacjach widoczne są stare, wtórnie wypełnione otwory drzwiowe”; opinia w archiwum Wojewódzkiego Urzędu Ochrony Zabytków w Zielonej Górze.
- 2 Wyniki badań dendrochronologicznych T. Ważnego opublikowane zostały w „Lubuskich Materiałach Konserwatorskich”, t. 4, 2007, s. 42-46. Zostały też szerzej rozpowszechnione, zob. m.in. B. Bielinis-Kopeć, *Rozpoznanie drewnianego*

*kościół w Kosieczynie*, [w:] *Renowacja budynków i modernizacja obszarów zabudowanych*, Zielona Góra 2007, t. 3, s. 33-36; G. Ruszczyk, *Architektura drewniana w Polsce*, Warszawa 2009, s. 91.

- 3 Przez długi czas przyjmowano, że największym i najstarszym drewnianym zabytkiem sakralnym w Polsce jest kościół w Haczowie, którego czas powstania określano na 1388 r. Jednak w świetle badań dendrochronologicznych przeprowadzonych w 1998 r. przez M. Krompca, określających czas wzniesienia haczowskiego kościoła na lata 1450-1460, pogląd ten musiał ulec weryfikacji (wyniki badań dendrochronologicznych kościoła w Haczowie przechowywane są w archiwum Wojewódzkiego Urzędu Ochrony Zabytków w Przemyśle, Delegatura w Krośnie). W wyścigu o prymat wśród najstarszych znalazł się również kościół w Tarnowie Pałuckim, kiedy to badania dendrochronologiczne przeprowadzone przez T. Ważnego potwierdziły, że nawę i prezbiterium kościoła wzniesiono w 1374 r. (zob. T. Ważny, P. Kłoda, *Historia konstrukcji drewnianego kościoła w Tarnowie Pałuckim (pow. wągrowiecki) na podstawie badań dendrochronologicznych i konstrukcyjno-architektonicznych*, [w:] *II Polsko-Niemiecka Konferencja pt. Architektura ryglowa – wspólne dziedzictwo*.

- Materiały konferencyjne*, Szczecin 2001, s. 219-224). Na marginesie należy zauważyć, że równocześnie z badaniami kościoła w Kosieczynie T. Ważny przeprowadził badania innego z lubuskich kościołów – w niedalekim Klepsku. Czas powstania wieńcowej konstrukcji zachodniej ściany określił na okres pomiędzy rokiem 1367 a 1377. Pozostałe elementy budowli pochodzą jednak z późniejszego okresu, co związane było z rozbudową świątyni w konstrukcji szkieletowej w XVI w. (ściana północna i południowa), zob. T. Ważny, *Analiza dendrochronologiczna kościoła w Klepsku*, „Lubuskie Materiały Konserwatorskie”, t. 4, 2007, s. 34-38.
- 4 J. Nowacki, *Archidiecezja poznańska w granicach historycznych i jej ustrój*, Poznań 1964, s. 457.
  - 5 Za: C. Nowakowski, W. Witek, *Katalog architektury sakralnej, gm. Zbąszynek, woj. lubuskie*, t. XXVI/1, 1999, s. 3-4, w archiwum Wojewódzkiego Urzędu Ochrony Zabytków w Zielonej Górze.
  - 6 Za: M. Błażejewska, *Kosieczyn*, [w:] *Zamki, dwory i pałace województwa lubuskiego*, Zielona Góra 2008, s. 171-174.
  - 7 J. Nowacki, *Archidiecezja poznańska...*, jw., s. 457.
  - 8 J. Łuszczkiewicz, *Krótki opis historyczny kościołów parochialnych, kościółków, kaplic, klasztorów, szkółek parochialnych, szpitali i innych zakładów dobroczynnych w dawnej Dyecezyi Poznańskiej*, Poznań 1859, s. 388-389.
  - 9 C. Nowakowski, W. Witek, *Katalog architektury sakralnej...*, jw., s. 3-4.
  - 10 Pierwotnie zakrystia w konstrukcji zrębowej znajdowała się po północnej stronie prezbiterium, obecna – wybudowana w konstrukcji szkieletowej, na osi prezbiterium, po jego wschodniej stronie – wykonana została w okresie późniejszym.
  - 11 XV-wieczna rzeźba pochodzi najprawdopodobniej z kościoła filialnego w Kręcku (pow. międzyrzeczki). A. Brosig doszukuje się tu analogii z grupą Pięknych Madonn. Według niego Pieta z Kosieczyna może pochodzić ze Śląska, o czym świadczy podtrzymywanie przez Marię lewej ręki Chrystusa (zob. A. Brosig, *Materiały do historii sztuki wielkopolskiej*, Poznań 1934, s. 82). Zdaniem G. Chmarzyńskiego widoczne są tu wpływy warsztatów dolnośląskich, co pozwala zaliczyć rzeźbę do tzw. stylu miękkiego z lat 1420-1430 (zob. G. Chmarzyński, *Sztuka ziemi lubuskiej*, [w:] *Ziemia lubuska*, Poznań 1950, s. 200).
  - 12 Zob. M. Kozarzewski i P. Gorek, *Program prac konserwatorskich w kościele parafialnym pw. ŚŚ. Szymona i Judy Tadeusza w Kosieczynie, gmina Zbąszynek, powiat świebodziński, województwo lubuskie, II etap; konserwacja i prace ratunkowe przy XIV-wiecznej konstrukcji zrębowej, odsłonięcie i uporządkowanie oryginalnej polepy na południowej ścianie nawy kościoła oraz konserwacja ołtarza głównego i ambony*, 2010, w archiwum Wojewódzkiego Urzędu Ochrony Zabytków w Zielonej Górze; tenże, *Program prac konserwatorskich w kościele parafialnym pw. świętych Szymona i Judy Tadeusza w Kosieczynie, gmina Zbąszynek, powiat świebodziński, województwo lubuskie, III etap; konserwacja i prace ratunkowe przy XIV-wiecznej konstrukcji kościoła, odsłonięcie oraz konserwacja wyposażenia nawy świątyni, zakończenie prac wewnątrz kościoła*, 2011, w archiwum Wojewódzkiego Urzędu Ochrony Zabytków w Zielonej Górze.
  - 13 J. Korytkowski, *Brevis descriptio historico-geographica ecclesiorum archidioecesis Gnesnensis et Posnaniensis*, Gnesen 1888, s. 267; J. Kohte, *Verzeichnis der Kunstdenkmäler der Provinz Posen*, Dritter Band: *Die Landkreis des Regierungsbezirks Posen*, Berlin 1895, s. 109; J. Nowacki, *Archidiecezja poznańska...*, jw., s. 457; S. Kowalski, *Zabytki województwa zielonogórskiego*, Zielona Góra 1987, s. 106; M. Szymańska-Dereń, *Kościół zrębowe i szkieletowe województwa lubuskiego*, Zielona Góra 2009, s. 51.
  - 14 Za: J. Nowacki, *Archidiecezja poznańska...*, jw., s. 457: „Kościół ten posiada przywilej dotacyjny wystawiony 22 sierpnia 1408 roku w Podrzewiu, w obecności m.in. kanonika poznańskiego Jaśka i kapelana biskupiego Jana, bez wzmianki o obecności biskupa Wojciecha Jastrzębca, który jednak dnia poprzedniego w Podrzewiu wystawił przywilej erekcyjny dla kościoła w Kopanicy. Treść dokumentu jest następująca: Syn zm. Filipa Mikołaja Watta z Nądni i jego bracia stryjeczni, synowie zm. Macieja Piotr, Dobrogost, Mikołaj, Samson, Jan i Stanisław (z rodu Samsonów), właściciele Nądni i Kosieczyna, wybudowali w Kosieczynie nowy kościół ku czci Matki Boskiej oraz św. Szymona i Judy, który by biskup konsekrował. Na uposażenie plebana przeznaczają: jeden wolny łan roli, czynsz po 4 grosze z łanu, 30 drzew dla braci, gospodę, zagrodę w Nądni dla zagrodnika z prawem połowu ryb na jeziorze Błędno, dziesięcinę ze swoich folwarków w Głuponi i Trzciance, daninę z młynów, łąkę zwaną Kaczmarńską Łąką, a prezentują na plebanie Macieja, syna zm. sołtysa w Jaromierzu Pawła. Dokument kanonicznej erekcji kościoła parafialnego nie jest znany, lecz niewątpliwie został wystawiony. Plebani występują w aktach od roku 1421 począwszy”. J. Łukaszewicz, opisując wizytację Józefa Pawłowskiego w 1738 r., zamieścił informację, iż dokument erekcyjny kosieczyńskiego kościoła miał się znajdować w księgach konsystorskich w Poznaniu pod datą 16 listopada 1420 r., lecz go tam nie odnalazł, zob. J. Łuszczkiewicz, *Krótki opis historyczny kościołów parochialnych...*, jw., s. 388.
  - 15 Już J. Kohte zwrócił uwagę na to, że nie można określić czasu powstania kościoła, który mógł być według tego samego wzoru odbudowany po zniszczeniu (zob. J. Kohte, *Verzeichnis der Kunstdenkmäler der Provinz Posen...*, jw., s. 110). Podobnego zdania był S. Kowalski, który w katalogu zabytków dawnego województwa zielonogórskiego przyjął za czas fundacji kościoła rok 1406, a wskazując jednocześnie m.in. na brak źródeł, uznał, iż „trudno ustalić, czy kościół zachował się z okresu fundacji, czy też pochodzi z czasów późniejszych”, natomiast w odniesieniu do wieży podał, że „dostawiona została w XVII-XVIII w.” (zob. S. Kowalski, *Zabytki województwa zielonogórskiego...*, jw., s. 106). W *Atlasie zabytków architektury w Polsce* autorstwa H. Faryny-Paszkiewicz, M. Omilanowskiej i R. Pasiecznego, wydany w 2001 r., kościół w Kosieczynie określono jako zbudowany „być może w XVII w.”, zaś datowanie wieży określono na XVII-XVIII wiek. W karcie ewidencyjnej zabytku opracowanej przez K. Jodłowskiego w 1994 r., znajdującej się w archiwum Wojewódzkiego Urzędu Ochrony Zabytków w Zielonej Górze, w rubryce „Czas powstania” wskazano jako datę erygowania parafii rok 1406, dodając znak zapytania.
  - 16 Dendrochronologia jest metodą badawczą pozwalającą na precyzyjne określenie czasu ścięcia wykorzystanego do budowy drzewa oraz jego gatunku, która opiera się na analizie słoików z pobranej próby i ich porównywaniu z danymi określonymi dla danego gatunku drzewa i klimatu, w którym rośnie. Jest więc ona niezwykle przydatna dla uzyskania odpowiedzi na pytanie o czas powstania zabytku wzniesionego w konstrukcji drewnianej.
  - 17 Od strony zewnętrznej kościół był oszalowany deskami, a od strony wnętrza obłożony drewnianą boazerią, stąd ocena jego pierwotnej konstrukcji była wcześniej praktycznie niemożliwa.



- 18 Do analizy pobrano 28 próbek drewna ze ścian, więźby dachowej oraz wieży. Jedna z belek w prezbiterium – dzięki zachowanemu oflisowi – pozwoliła na precyzyjne datowanie ścinki na zimę 1388/1389 r.
- 19 T. Ważny, *Analiza dendrochronologiczna kościoła w Kosieczynie, woj. lubuskie, pow. świebodziński – badania uzupełniające*, 2011, w archiwum Wojewódzkiego Urzędu Ochrony Zabytków w Zielonej Górze.
- 20 E. Basiul, *Dokumentacja badań konserwatorskich malowideł ściennych w kościele parafialnym w Kosieczynie*, 2007, w archiwum Wojewódzkiego Urzędu Ochrony Zabytków w Zielonej Górze.
- 21 Autorka ustaliła, że pierwsza z warstw farb klejowych w kolorze szarobłękitnobiałym reprezentuje malarstwo szablonowe, typowe dla przełomu XIX i XX w., zaś następne warstwy pochodzą z 2. połowy XX w.
- 22 Autorzy powołują się na to, że wynalezienie smalty przypisuje się Czechowi Christianowi Schuererowi, który miał tego dokonać w latach 1540-1560. Zob. M. Kozarzewski, *Dokumentacja prac badawczo-konserwatorskich. Badania i prace konserwatorskie w kościele parafialnym pw. św. Apostołów Szymona i Judy Tadeusza w Kosieczynie*, 2008, w archiwum Wojewódzkiego Urzędu Ochrony Zabytków w Zielonej Górze.
- 23 A. Wrzesińska, *Antropologiczne opracowanie szczątków ludzkich z krypty kościoła parafialnego w Kosieczynie. Sprawozdanie z przeprowadzonych prac porządkowych*, „Lubuskie Materiały Konserwatorskie”, t. 6, 2009, s. 74-77.
- 24 J. Lewczuk, *Sprawozdanie z nadzoru archeologicznego prac związanych z rekonstrukcją pierwotnej posadzki w kościele pw. św. Apostołów Szymona i Judy Tadeusza w Kosieczynie, gm. Zbąszynek, pow. świebodziński, woj. lubuskie*, 2010, w archiwum Wojewódzkiego Urzędu Ochrony Zabytków w Zielonej Górze.
- 25 Jak wykazał J. Lewczuk, piscyny odnajdywano w kościołach katolickich w bezpośrednim sąsiedztwie ołtarzy, co wskazuje równocześnie na funkcję odkrytego podestu, który stanowił podstawę pierwotnego ołtarza świątyni.
- 26 B.M. Gawęcka, R. Żankowski, *Dokumentacja prac konserwatorskich i restauratorskich przy 33 deskach ze ścian tarczowych sklepień, w tym 19 polichromowanych deskach, pochodzących prawdopodobnie z pierwotnego stropu w kościele pw. ŚŚ. Apostołów Szymona i Judy Tadeusza w Kosieczynie*, Warszawa 2012, s. 6-7.
- 27 Zob. tamże. Jednocześnie autorzy przywołują wstępne wyniki badań dendrochronologicznych wykonanych przez T. Ważnego w 2012 r., na podstawie których określił on wiek desek na różne lata schyłku XVII i 1. połowy XVIII w., a niektórych nawet na koniec XVIII w. Tak późne datowanie desek z dekoracją patronową wiązaną z późnośredniowiecznym dekoratorstwem stropów skłoniło badaczy do wykonania kolejnych badań datujących deski metodą rozpadu izotopu węgla <sup>14</sup>C. Wyniki badań będą znane w 2. połowie 2013 r.
- 28 Tamże, s. 8.
- 29 Jej ślady odnalazł arch. D. Mączyński w trakcie badań kościoła w 2006 r. Lokalizację potwierdzono podczas badań archeologicznych w 2012 r., które odsłoniły kamienne fundamenty zakrystii.
- 30 Po stronie południowej nawy natrafiono na ślady łoża kolatorskiej. Taką funkcję wejściu południowemu przypisuje R. Plebański, zob. P. Gorek, M. Kozarzewski, D. Kwiecień, R. Plebański, R. Żankowski, A. Żurek, *Średniowieczny kościół w Kosieczynie. Historia zapisana w drewnie*, Warszawa 2012, s. 48.
- 31 „Drzwi wejściowe pod wieżą z późnogotyckimi okuciami (...) składającymi się z trzech ukształtowanych na ukos kwadratów, z których naroży wyrastają bukiety liści”, za: J. Kohte, *Verzeichnis der Kunstdenkmäler der Provinz Posen...*, jw., s. 110, według tłumaczenia autorki. Zdaniem M. Kozarzewskiego i P. Gorka wieża dostępna była wprawdzie od strony wnętrza świątyni, lecz wejście w jej ścianie zachodniej wykonano wtórnie. Mogło to jednak nastąpić w XV-XVI w., co spójne byłoby z informacją o późnogotyckich drzwiach.
- 32 Ślady ingerencji w pierwotną konstrukcję świątyni odkryto w trakcie prac remontowych w latach 2009-2011, podczas których uwidoczniły się m.in. gniazda dawnych belek w ścianach bocznych oraz po podciągu – na osi belki tęczowej.
- 33 Wprawdzie sam instrument pochodzi z początku XX w., jednak prospekt organowy wykazuje cechy stylistyki XIX-wiecznego historyzmu.
- 34 Zdjęcie kościoła w Kosieczynie, wykonane przez J. Nowakowskiego w 1964 r., znajdujące się w zbiorach Muzeum w Międzyrzeczu, dokumentuje jeszcze stan z widoczną konstrukcją zrębu.
- 35 H. Łapaciński, *Projekt zabezpieczenia kościoła we wsi Kosieczyn, pow. Międzyrzecz*, 1954, s. 2, w archiwum Wojewódzkiego Urzędu Ochrony Zabytków w Zielonej Górze.
- 36 Karta ewidencyjna zabytku opracowana przez K. Jodłowskiego w 1994 r., jw.
- 37 Za: C. Nowakowski, W. Witek, *Katalog architektury sakralnej...*, jw., s. 6.
- 38 S. Polak, *Technologia zabezpieczenia drewnianego kościoła w Kosieczynie przed korozją biologiczną i ogniem*, 2006, w archiwum Wojewódzkiego Urzędu Ochrony Zabytków w Zielonej Górze.
- 39 Wstępnie uzgodniono dokumentację opracowaną przez inż. A. Rakowskiego, *Projekt budowlany kościoła parafialnego pw. Św. Szymona i Judy Tadeusza w Kosieczynie*, 2006, w archiwum Wojewódzkiego Urzędu Ochrony Zabytków w Zielonej Górze. Jednak na etapie realizacji uznano, że projekt ten posiada istotne braki. W trakcie konsultacji z prof. J. Tajchmanem i arch. D. Mączyńskim stwierdzono, że projekt sporządzony został w oparciu o niewystarczającą liczbę odkrywek, tj. w czasie, kiedy ściany kościoła były całkowicie zaszałowane od wnętrza i od strony zewnętrznej. Zabrakło rozpoznania konstrukcji więźby dachowej, z uwzględnieniem szczegółowej analizy połączeń więźby i ścian oraz zmian, którym podlegała konstrukcja więźby dachowej w związku z przebudowami, a także rozpoznania sposobów połączenia poszczególnych części konstrukcji kościoła, zaś wzorem dla przyjętego rozwiązania był inny obiekt w konstrukcji wieńcowej.
- 40 Założono ściągę z liny stalowej 2 × 8 mm średnicy na każdy wiązar. Liny zaczepiono w dwóch miejscach i podciągnięto do jętki. Ściągnięto liną o średnicy 10 mm uszkodzoną belkę ocepową w węgle południowo-zachodnim, linę podczepiono do belki na tym samym poziomie w ścianie północnej.
- 41 Zdaniem J. Kozińskiego i D. Mączyńskiego przyczyną odkształcenia ściany północnej i południowej nawy było parcie wtórnie rozciętych wiązarów dachu. Wprowadzone zmiany konstrukcyjne (związane z wykonaniem drewnianej kolebki) oraz uszkodzenia konstrukcji spowodowane korozją biologiczną (połączenia krokwi, belek wiązarowych i jętek) wywołały parcie na ściany i ich wychylenie głównie nie na węglach, a na długości ścian. Sztynność południowej ściany nawy była już wcześniej znacznie osłabiona poprzez liczne przecięcia wieńca (otwory okienne i drzwiowe). Istniejące

- już w kościele ściagi metalowe zostały zakotwione w belce ściennej, co nie uchroniło ściany przed działaniem sił rozporu – ściana południowa wychyliła się na zewnątrz.
- 42 G. Osowski, *Prace interwencyjne w kościele par. pw. śś. Szymona i Judy Tadeusza w Kosieczynie*, 2009, w archiwum Wojewódzkiego Urzędu Ochrony Zabytków w Zielonej Górze.
- 43 P. Gorek, *Sprawozdanie z prac konserwatorskich prowadzonych w prezbiterium kościoła parafialnego pw. św. Apostołów Szymona i Judy Tadeusza w Kosieczynie (w datowaniach dendrochronologicznych 1389 r.) – odsłonięcie XIV-wiecznej konstrukcji zrębowej, prace ratunkowe przy reliktach najstarszej polichromii*, 2009, w archiwum Wojewódzkiego Urzędu Ochrony Zabytków w Zielonej Górze.
- 44 Za: M. Kozarzewski, *Projekt rekonstrukcji pierwotnych przeszkleń w prezbiterium kościoła pw. św. Apostołów Szymona i Judy Tadeusza w Kosieczynie*, 2009, w archiwum Wojewódzkiego Urzędu Ochrony Zabytków w Zielonej Górze.
- 45 Za: M. Kozarzewski, *Program prac konserwatorskich w kościele parafialnym pw. świętych Szymona i Judy Tadeusza w Kosieczynie, I etap; odsłonięcie i konserwacja XIV-wiecznej konstrukcji zrębowej i prace ratunkowe przy reliktach polichromii w prezbiterium oraz odsłonięcie i uporządkowanie tynków w nawie*, 2009; P. Gorek, *Program prac dotyczących wschodniej i północnej ściany prezbiterium*, [w:] *Oferta na wykonanie prac polegających na pełnej konserwacji ściany północnej i wschodniej konstrukcji zrębowej prezbiterium kościoła parafialnego w Kosieczynie*, 2009, w archiwum Wojewódzkiego Urzędu Ochrony Zabytków w Zielonej Górze; M. Kozarzewski, P. Gorek, *Program prac konserwatorskich w kościele parafialnym pw. ŚŚ. Szymona i Judy Tadeusza w Kosieczynie, gmina Zbąszynek, powiat świebodziński, województwo lubuskie, II etap...*, jw.
- 46 P. Gorek, G. Osowski, *Konieczne prace interwencyjne w kościele par. pw. śś. Szymona i Judy Tadeusza w Kosieczynie. Projekt wzmocnienia konstrukcji oraz wytyczne konserwatorskie związane z konserwacją południowej ściany kościoła*, 2010, w archiwum Wojewódzkiego Urzędu Ochrony Zabytków w Zielonej Górze.
- 47 M. Kozarzewski, P. Gorek, *Program prac konserwatorskich w kościele parafialnym pw. świętych Szymona i Judy Tadeusza w Kosieczynie, gmina Zbąszynek, powiat świebodziński, województwo lubuskie, III etap...*, jw.
- 48 Ustalono, że chór został w przeszłości w całości przebudowany, ostatnie z przekształceń nastąpiło ok. 1819 r., gdy wprowadzono prospekt organowy, co wiązało się z powiększeniem chóru. Prowadzący badania M. Kozarzewski i P. Gorek, na podstawie zachowanych relików pierwotnego układu oraz zachowanej dekoracji snycerskiej belek, zwrócili uwagę na to, że chór ten posiada cechy zbliżone do chóru z kościoła w Chrobrowie, datowanego na lata 60. XVI w., co może stanowić wskazówkę dla kosieczynskiego rozwiązania.
- 49 P. Gorek, *Uzupełnienie programu prac konserwatorskich w kościele parafialnym pw. ŚŚ. Szymona i Judy Tadeusza w Kosieczynie, gmina Zbąszynek, powiat świebodziński, województwo lubuskie, III etap; konserwacja i prace ratunkowe przy wieży kościoła*, 2011, w archiwum Wojewódzkiego Urzędu Ochrony Zabytków w Zielonej Górze.
- 50 Zdaniem badaczy należy wykluczyć ich pochodzenie z innego obiektu, na co wskazuje m.in. podobieństwo motywów ornamentalnych dekoracji desek z dekoracją wnętrza świątyni, zob. B.M. Gawęcka, R. Żankowski, *Dokumentacja prac konserwatorskich i restauratorskich przy 33 deskach ze ścian tarczowych sklepień...*, jw., s. 2.
- 51 B.M. Gawęcka, R. Żankowski, *Dokumentacja prac konserwatorskich i restauratorskich przy 33 deskach ze ścian tarczowych sklepień...*, jw., s. 9.
- 52 M. Kozarzewski, P. Gorek, *Program prac konserwatorskich w kościele parafialnym pw. ŚŚ. Szymona i Judy Tadeusza w Kosieczynie, gmina Zbąszynek, powiat świebodziński, województwo lubuskie, II etap...*, jw., s. 2.
- 53 P. Gorek, M. Kozarzewski, D. Kwiecień, R. Plebański, R. Żankowski, A. Żurek, *Średniowieczny kościół w Kosieczynie...*, jw., s. 61.
- 54 Kilkakrotnie zorganizowano m.in. prezentacje prac konserwatorskich i wyników prowadzonych badań, promocję książki o kościołach drewnianych województwa lubuskiego wydanej przez Wojewódzki Urząd Ochrony Zabytków w Zielonej Górze oraz tzw. *Foto Day*

## Bibliografia

- Basiul E., *Dokumentacja badań konserwatorskich malowideł ściennych w kościele parafialnym w Kosieczynie*, 2007, mpis w archiwum Wojewódzkiego Urzędu Ochrony Zabytków w Zielonej Górze.
- Bielinis-Kopeć B., *Rozpoznanie drewnianego kościoła w Kosieczynie*, [w:] Biliński T. (red.), *Renowacja budynków i modernizacja obszarów zabudowanych*, t. 3, Zielona Góra 2007, s. 33-36.
- Błażejewska M., *Kosieczyn*, [w:] Bielinis-Kopeć B. (red.), *Zamki, dwory i pałace województwa lubuskiego*, Zielona Góra 2008, s. 171-174.
- Brosig A., *Materiały do historii sztuki wielkopolskiej*, Poznań 1934, s. 82.
- Chmarzyński G., *Sztuka ziemi lubuskiej*, [w:] Szczaniecki M., Zajchowska S. (red.), *Ziemia lubuska*, Poznań 1950, s. 200.
- Faryna-Paszkiewicz H., Omilanowska M., Pasieczny R., *Atlas zabytków architektury w Polsce*, Warszawa 2001.
- Gawęcka B.M., Żankowski R., *Dokumentacja prac konserwatorskich i restauratorskich przy 33 deskach ze ścian tarczowych sklepień, w tym 19 polichromowanych deskach, pochodzących prawdopodobnie z pierwotnego stropu w kościele pw. ŚŚ. Apostołów Szymona i Judy Tadeusza w Kosieczynie*, 2012, mpis w archiwum Wojewódzkiego Urzędu Ochrony Zabytków w Zielonej Górze.
- Gorek P., *Sprawozdanie z prac konserwatorskich prowadzonych w prezbiterium kościoła parafialnego pw. św. Apostołów Szymona i Judy Tadeusza w Kosieczynie (w datowaniach dendrochronologicznych 1389 r.) – odsłonięcie XIV-wiecznej konstrukcji zrębowej, prace ratunkowe przy reliktach najstarszej polichromii*, 2009, mpis w archiwum Wojewódzkiego Urzędu Ochrony Zabytków w Zielonej Górze.
- Gorek P., *Program prac dotyczących wschodniej i północnej ściany prezbiterium*, [w:] *Oferta na wykonanie prac polegających na pełnej konserwacji ściany północnej i wschodniej konstrukcji zrębowej prezbiterium kościoła parafialnego w Kosieczynie*, 2009, mpis w archiwum Wojewódzkiego Urzędu Ochrony Zabytków w Zielonej Górze.



- Gorek P., Osowski G., *Konieczne prace interwencyjne w kościele par. pw. śś. Szymona i Judy Tadeusza w Kosieczynie. Projekt wzmocnienia konstrukcji oraz wytyczne konserwatorskie związane z konserwacją południowej ściany kościoła*, 2010, mpis w archiwum Wojewódzkiego Urzędu Ochrony Zabytków w Zielonej Górze.
- Gorek P., *Uzupełnienie programu prac konserwatorskich w kościele parafialnym pw. ŚŚ. Szymona i Judy Tadeusza w Kosieczynie, gmina Zbąszynek, powiat świebodziński, województwo lubuskie, III etap; konserwacja i prace ratunkowe przy wieży kościoła*, 2011, mpis w archiwum Wojewódzkiego Urzędu Ochrony Zabytków w Zielonej Górze.
- Kohte J., *Verzeichnis der Kunstdenkmäler der Provinz Posen, Dritter Band: Die Landkreis des Regierungsbezirks Posen*, Berlin 1895, s. 109.
- Korytkowski J., *Brevis descriptio historico-geographica ecclesiorum archidioecesis Gnesnensis et Posnaniensis*, Gnesen 1888, s. 267.
- Kowalski S., *Zabytki województwa zielonogórskiego*, Zielona Góra 1987, s. 106.
- Kozarzewski M., *Dokumentacja prac badawczo-konserwatorskich. Badania i prace konserwatorskie w kościele parafialnym pw. św. Apostołów Szymona i Judy Tadeusza w Kosieczynie*, 2008, mpis w archiwum Wojewódzkiego Urzędu Ochrony Zabytków w Zielonej Górze.
- Kozarzewski M., *Projekt rekonstrukcji pierwotnych przeszkleń w prezbiterium kościoła pw. św. Apostołów Szymona i Judy Tadeusza w Kosieczynie*, 2009, mpis w archiwum Wojewódzkiego Urzędu Ochrony Zabytków w Zielonej Górze.
- Kozarzewski M., *Program prac konserwatorskich w kościele parafialnym pw. świętych Szymona i Judy Tadeusza w Kosieczynie, I etap; odsłonięcie i konserwacja XIV-wiecznej konstrukcji zrębowej i prace ratunkowe przy relikwach polichromii w prezbiterium oraz odsłonięcie i uporządkowanie tynków w nawie*, 2009, mpis w archiwum Wojewódzkiego Urzędu Ochrony Zabytków w Zielonej Górze.
- Kozarzewski M., Gorek P., *Program prac konserwatorskich w kościele parafialnym pw. ŚŚ. Szymona i Judy Tadeusza w Kosieczynie, gmina Zbąszynek, powiat świebodziński, województwo lubuskie, II etap; konserwacja i prace ratunkowe przy XIV-wiecznej konstrukcji zrębowej, odsłonięcie i uporządkowanie oryginalnej polepy na południowej ścianie nawy kościoła oraz konserwacja ołtarza głównego i ambony*, 2010, mpis w archiwum Wojewódzkiego Urzędu Ochrony Zabytków w Zielonej Górze.
- Kozarzewski M., Gorek P., *Program prac konserwatorskich w kościele parafialnym pw. świętych Szymona i Judy Tadeusza w Kosieczynie, gmina Zbąszynek, powiat świebodziński, województwo lubuskie, III etap; konserwacja i prace ratunkowe przy XIV-wiecznej konstrukcji kościoła, odsłonięcie oraz konserwacja wyposażenia nawy świątyni, zakończenie prac wewnątrz kościoła*, 2011, mpis w archiwum Wojewódzkiego Urzędu Ochrony Zabytków w Zielonej Górze.
- Lewczuk J., *Sprawozdanie z nadzoru archeologicznego prac związanych z rekonstrukcją pierwotnej posadzki w kościele pw. św. Apostołów Szymona i Judy Tadeusza w Kosieczynie, gm. Zbąszynek, pow. świebodziński, woj. lubuskie*, 2010, mpis w archiwum Wojewódzkiego Urzędu Ochrony Zabytków w Zielonej Górze.
- Łapaciński H., *Projekt zabezpieczenia kościoła we wsi Kosieczyn, pow. Międzyrzecz*, 1954, mpis w archiwum Wojewódzkiego Urzędu Ochrony Zabytków w Zielonej Górze.
- Łuszczkiewicz J., *Krótki opis historyczny kościołów parochialnych, kościółków, kaplic, klasztorów, szkółek parochialnych, szpitali i innych zakładów dobroczynnych w dawnej Diecezji Poznańskiej*, Poznań 1859, s. 388-389.
- Nowacki J., *Archidiecezja poznańska w granicach historycznych i jej ustrój*, Poznań 1964.
- Nowakowski C., Witek W., *Katalog architektury sakralnej, gm. Zbąszynek, woj. lubuskie, t. XXVI/1*, 1999, s. 3-4, mpis w archiwum Wojewódzkiego Urzędu Ochrony Zabytków w Zielonej Górze.
- Osowski G., *Prace interwencyjne w kościele par. pw. śś. Szymona i Judy Tadeusza w Kosieczynie*, 2009, mpis w archiwum Wojewódzkiego Urzędu Ochrony Zabytków w Zielonej Górze.
- Plebański R., Gorek P., Kozarzewski M., Kwiecień D., Żankowski R., Żurek A., *Średniowieczny kościół w Kosieczynie. Historia zapisana w drewnie*, Warszawa 2012.
- Polak S., *Technologia zabezpieczenia drewnianego kościoła w Kosieczynie przed korozją biologiczną i ogniem*, 2006, mpis w archiwum Wojewódzkiego Urzędu Ochrony Zabytków w Zielonej Górze.
- Rakowski A., *Projekt budowlany kościoła parafialnego pw. Św. Szymona i Judy Tadeusza w Kosieczynie*, 2006, mpis w archiwum Wojewódzkiego Urzędu Ochrony Zabytków w Zielonej Górze.
- Szymańska-Dereń M., *Kościół zrębowy i szkieletowy województwa lubuskiego*, Zielona Góra 2009, s. 51.
- Ważny T., Kłoda P., *Historia konstrukcji drewnianego kościoła w Tarnowie Pałuckim (pow. wągrowiecki) na podstawie badań dendrochronologicznych i konstrukcyjno-architektonicznych*, [w:] Stanecka E. (red.), *II Polsko-Niemiecka Konferencja pt. Architektura ryglowa – wspólne dziedzictwo. Materiały konferencyjne*, Szczecin 2001, s. 219-224.
- Ważny T., *Analiza dendrochronologiczna kościoła w Kłepsku, „Lubuskie Materiały Konserwatorskie”, t. 4*, 2007, s. 34-38.
- Ważny T., *Analiza dendrochronologiczna kościoła w Kosieczynie, woj. lubuskie, pow. świebodziński – badania uzupełniające*, 2011, mpis w archiwum Wojewódzkiego Urzędu Ochrony Zabytków w Zielonej Górze.
- Wrześcińska A., *Antropologiczne opracowanie szczątków ludzkich z krypty kościoła parafialnego w Kosieczynie. Sprawozdanie z przeprowadzonych prac porządkowych*, „Lubuskie Materiały Konserwatorskie”, t. 6, 2009, s. 74-77.

## Summary

### **St. Apostles Simon and Jude Thaddeus wooden church in Kosieczyn – research and renovation of one of the oldest wooden churches in Poland**

The village Kosieczyn near Zbąszynek (Lubusz voivodeship) features the Saint Apostles Simon and Jude Thaddeus wooden church that ranks among Poland's oldest monuments of wooden sacred architecture. Dendrological analyses completed in 2006 enabled to certify that the church (preserved within its body, i.e. the body of nave and chancel) has a log structure based on pine beams, built in 1389; roof truss system over the nave and chancel made of timber cut sometime between 1407 and 1416, hence it is dated at 1417; the tower added in 1431. Research confirmed that the object was consecrated in 1408.

In order to fully identify the initial period of the existence of the church, conservation efforts were launched to determine the scope and specific features of paintings discovered in its interiors. Traces of template ornaments originating from the late Middle Ages are preserved on the walls of chancel and nave (heavily damaged by the saturating of beams to improve the adherence of clay pugging, used to cover the walls from inside the church) and on boards from dismantled ceiling (again used in the church). These discoveries determined the continuation of renovation works in further years, performed simultaneously with operations aimed at improving the technical condition of the building.

The past transformations of the building, among other the replacing of original ceilings above the chancel and nave with wooden pseudo-vault and newly structured windows larger than the original, located in the upper parts of walls also on the northern side, have destabilised the structure of the church and augmented the deviations of its walls from the perpendicular. The structural transformations and lack of current renovations are the causative factors of the serious weakening of the log structure.

Extensive repairs and renovation operations were launched in 2006. Firstly, the structure of the building was stabilised using a system of supports consisting of steel cables suspended above the arched ceilings, to relieve the vertical pressure of the roof truss system on the walls. It enabled to remove the un-aesthetic supports and safeguards (steel buttresses at southern side of church, placed in the 1950s). The virtue of the adopted solution rests in its technical efficiency, easy monitoring, full reversibility and absence of any direct modification of the historical substance of the church.

In the next years the roof coverings were replaced with shingles, damaged structural elements were replaced as well, apart from filling and repairs. Also, external formworks were replaced with new, horizontally placed timber frames, reminiscent of the log structure of walls.

Secondary wooden panellings, plasters and pugging were removed from the interiors, to expose the original wall structure with the relics of its painted ornaments (conservation works were carried out and the colour of interiors was unified). The floor level was lowered to its original usable level, finishing the floor in accordance with the design of discovered ceramic floor finish. Also, the original structure of windows and the entrance in the southern wall were restated. Non-original window openings on the northern side were closed, while on the southern side windows again appeared in their original spots. Additionally, the ceiling above the chancel was recreated together with the stenciled decoration, thus recreating the former appearance of church interiors. Works in the church were completed by renovating its movable elements, namely the main and side altars, pulpit, confessional, crucifix and statues of saints.

The very early time of erecting, unique timber structure, as well as the preserved original body and architectural design, in addition to the decoration and fittings of the church, all determine its outstanding artistic, historical and scientific value. The works carried out in 2006-2012 restored the church to its almost completely original state. Also, its structure has been stabilised, in accordance with the original.