

WALDEMAR JĘDRYKA¹

WIEŻBY CZĘŚCIOWO OTWARTE W KOŚCIOŁACH GMINY DARŁOWO WZNIESIONYCH W 2 POŁ. XIX WIEKU

PARTIALLY OPEN ROOF STRUCTURES IN CHURCHES DARŁOWO COMMUNITY, BUILT IN THE 2ND HALF 19TH CENTURY

S t r e s z c z e n i e

W 1861 roku na konferencji w Eisenach uchwalono dokument zwany Eisenacher Regulativ. Określał on precyzyjnie zasady, według których wzniesiono ponad 130 kościołów z więźbą częściowo otwartą na terenie Pomorza Zachodniego. Znalazły się wśród nich 4 kościoły z więźbami częściowo otwartymi zbudowane na terenie Gminy Darłowo zwanej Ziemią Darłowską. Pierwowzorem tego typu przekryć były angielskie więźby otwarte typu *Hammer beam roof*, *king post* oraz *quen post*, dostosowane do warunków ekonomicznych, religijnych i klimatycznych, jakie panowały w Prusach w II poł. XIX wieku. Wpływy rozwiązań angielskich szczególnie widoczne są w kościele w Jeżycach, a także wielu innych bazylikach zbudowanych do końca XIX wieku.

Słowa kluczowe: *częściowo otwarte więźby dachowe, kościoły, gmina Darłowo.*

S u m m a r y

In 1861 at a conference in Eisenach adopted a document called Eisenacher Regulative. Precisely defined the principles by which was built more than 130 churches with weatherboarding, partially open in Western Pomerania. Among them were four churches with open więźbami partly built in the commune Darłowo called Ziemia /Earth/ Darłowska. This type of roofing known in England as open-type *hammer beam roof*, *king post* and *quen post*, were adapted to the economic, religious and climatic conditions that prevailed in Prussia in the second half 19th century. Proceeds solutions English are particularly visible in the church in Jeżycach, as well as many other basilicas built by the end of the 19th century.

¹ Mgr sztuki, konserwator zabytków, absolwent UMK w Toruniu.

Keywords: *wooden architecture, slum, Tallinn, heritage protection.*

Wstęp

Celem opracowania jest omówienie rozwiązań konstrukcyjnych i dekoracyjnych więźb częściowo otwartych wzniesionych w dawnych protestanckich, jednonawowych kościołach w Słownie, Rusinowie, Jeżycach, Kowalewicach zbudowanych w II poł. XIX w. W pracy przedstawiono fragment badań autora artykułu prowadzonych na Pomorzu Zachodnim w latach 2007-2013. Na omawianym terenie wzniesiono ponad 130 kościołów z tytułowymi więźbami, z których ponad 40 zinventaryzowałem i pozwalam sobie nazwać częściowo otwartymi.

Konstrukcje te odróżniają się od o więźb otwartych tym, że tylko niektóre elementy widoczne są z naw gdyż pozostałe zasłaniają pułapy o zróżnicowanej formie. Wyniki dociekań zostaną zaprezentowane w będącej na ukończeniu rozprawie doktorskiej, której promotorem jest prof. Jan Tajchman².

Poruszony problem z różnych powodów był dotychczas pomijany. Omówienie tego zjawiska wykracza poza ramy artykułu, dlatego autor sygnalizuje jedynie, iż wpłynęła na to bez wątpienia również sytuacja polityczna w naszym kraju. Prowadzone badanie nie potwierdzały bowiem powszechnie głoszonej przez władze polskośći tych ziem.

Nie zmieniają tego faktu dwa artykuły autora opracowania. W pierwszym z nich przedstawiono konstrukcje i dekorację więźb częściowo otwartych zaprojektowanych przez F. A. Stülera na terenie Pomorza Zachodniego³. W następnym omówiono konstrukcję i formę kroksztynów w kościołach przekrytych tego typu więźbami⁴. W efekcie stan badań nad tym zagadnieniem nie przedstawia się imponująco.

² Praca p.t. *Problematyka Architektoniczna, Konstrukcyjna Konserwatorska Więźb Częściowo Otwartych W Kościołach Pomorza Zachodniego Z II Połowy XIX Wieku*, pisana jest na UMK w Toruniu.

³ W. Jędryka, *Konstrukcja I Dekoracja Więźb Częściowo Otwartych w Kościołach Trójnawowych Zaprojektowanych Przez Friedricha Augusta Stülera Na Terenie Pomorza Zachodniego*. [w:] *Integracja Sztuki i Techniki W Architekturze i Urbanistyce*, Wydawnictwo Uczelniane Uniwersytetu Technologiczno-Przyrodniczego W Bydgoszczy, Bydgoszcz 2014, s. 123-137.

⁴ W. Jędryka, *Konstrukcja i Forma Kroksztynów W Kościołach Z Więźbami Częściowo Otwartymi Wzniesionymi W II Połowie XIX Wieku Na Pomorzu Zachodnim*, [w:] *Integracja Sztuki I Techniki W Architekturze i Urbanistyce*, Wydawnictwo Uczelniane Uniwersytetu Przyrodniczo-Technologicznego w Bydgoszczy, Bydgoszcz 2014, s. 159-172.

1. Zarys budownictwa ewangelickiego w Prusach

Na Pomorzu Zachodnim do zakończenia wojen napoleoński ewangelicy nie wypracowali wzoru własnego kościoła i przez ponad dwieście lat korzystali z budowli wzniesionych przez katolików we wcześniejszych okresach.

Problem ten oraz zaspokojenie potrzeb w tym względzie, spowodowanych rozwojem miast i lokowaniem nowych wsi na początku XIX wieku zakończyły się wydaniem rozkazu gabinetowego przez Fryderyka Wilhelma III. Nakazał on w 1827 r. budowę skromnych, znormalizowanych, jednonawowych, kościołów z miejscowych materiałów. Od nazwiska architekta nazwano je Normalkirche Schinkla⁵.

Okolo 1850 r. zaprzestano ich wznoszenia gdyż z inicjatywy z nowego władcy Fryderyka Wilhelma IV F.A. Stüler wraz z innymi architektami opracował nowe modele kościołów. Różnica polegała między innymi na tym, że zamiast stropów lub sklepień zastosowano w nich więźby częściowo otwarte z pułapami o zróżnicowanej formie⁶.

W 1861 r. po wieloletniej dyskusji wśród architektów i teologów zatwierdzono 16 tez zwanych Eisenacher Regulativ, według jakich powinny być wznoszone budowle sakralne. W dokumencie tym poza formą, funkcją, rozmieszczeniem sprzętu i strukturą budowli ewangelickiej w 4 tezie nakazano przekrywać je konstrukcją drewnianą, która nie może naśladować sklepień⁷.

Na Podstawie Pruskiego Prawa Krajowego dofinansowywano je ze skarbu państwa w 1/3 w mieście i 2/3 na wsi⁸. Warunkiem otrzymania dotacji było zatwierdzenie projektu oraz kosztorysu i uzyskanie zezwolenia na budowę.

Zabytki będące przedmiotem opracowania spełniały tezy zawarte w dokumencie uchwalonym w Eisenach. Zostały wzniesione na rzucie prostokąta z wyodrębnionym prezbiterium, zakrystią, kruchtą, wieżą zachodnią w stylu neogotyckim lub neoromańskim z cegły na fundamencie z kamieni narzutowych.

2. Omówienie więźb częściowo otwartych na terenie gminy Darłowo

SŁOWINO - Schlawin. Kościół pw. Podwyższenia Krzyża Świętego

Jednonawowy, pięcioprzęślowy korpus z wyodrębnionym, zamkniętym absydą prezbiterium, zakrystią, kruchtą i wieżą zachodnią, nakryto dachem siodłowym. Kościół zbudowano w stylu neoromańskim z cegły w wątku krzyżowym na fundamencie z obrobionych kamieni narzutowych. Kosztorys budowy kościoła na kwotę 7821 Talarów sporządził Landbauinspektor Oldendorp z Koszalina 16 września 1860 r.. Umowę na budowę zawarto

⁵ P. Schmidt, *Eine Kirche für alle Provinzen- Schinkel Normalkirche in Bogenstil*. Die Markt Brandenburg 2001. Działalność tego Architekta doczekała się obszernej literatury, Zob. M. Arsyński, *Działalność Karla Fryderyka Schinkla na Ziemiach Pomorza i Wielkopolski* [w:] Zapiski Historyczne TNT t. 49 z. 3, 1984, także E. Börsch-Supan, *Karl Friedrich Schinkel-Lebenswerk*, Deutsche Kunstverlag, Minchen-Berlin 2003.

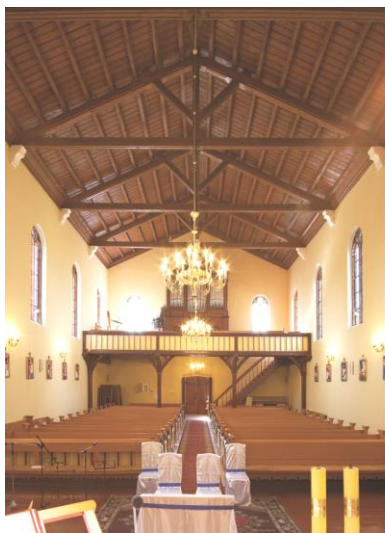
⁶ *Entwürfte zu Kirchen Pfarr und Schulhäusern zum Amtlichen Gebrauche. Bearbeit und Herausgegeben von der Königlichen, Technischen Bau-Deputation durch Soller, Stüler, Busse*, Berlin 1846.

⁷ *Das Eisenacher Regulativ-Regeln für den ewangelischen Kirchenbau*, GSPK Berlin, sygn. IHA Rep.76, Sekt. 8 Nr III.

⁸ *Powszechnie Prawo Krajowe Dla Państw Pruskich*, Poznań 1826.

z mistrzem murarskim Falkenhagenem z Darłowa 16 sierpnia 1870 r. Zobowiązał się on wybudować kościół na 400 miejsc siedzących w stanie surowym za kwotę 6517 Talarów.⁹

Nad nawą wieżba częściowo otwarta z pułapem dwuspadowym (il.1). Powąła z desek jednakowej szerokości, łączonych na wpust, przybitych od góry do beleczek pułapu ułożonych na zastrzałach wieszaka (il.3).



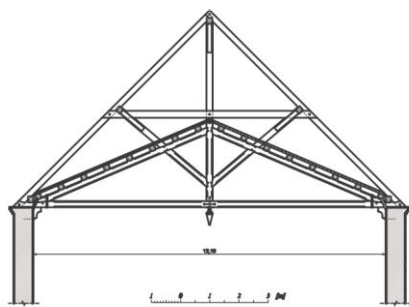
Ryc. 1. Wieżba częściowo otwarta z pułapem dwuspadowym samodzielnym. /fot. autor/

Fig. 1. Semi-open rafter framing seen inside.



Ryc. 2. Dekoracja malarska oraz opracowanie naroży elementów więźarów i detalu. /fot. autor/

Fig. 2. Painted decoration and detail of a roof truss.



Ryc. 3. Przekrój poprzeczny więźby. /ryc. autor/

Fig. 3. Cross section.



Ryc. 4. Konstrukcja więźby – widok ze strychu. /fot. autor/

Fig. 4. Roof construction - view of attic.

Konstrukcja więźby, płatwiowo-kleszczowa, wieszarowa, jednowieszakowa. Wieszaki zawieszono na zastrzałach i zespolono z stolcami kozłowymi. Płatew kalenicową oparto

⁹ Archiwum Państwowe w Koszalinie (dalej APK), sygn.. 9198

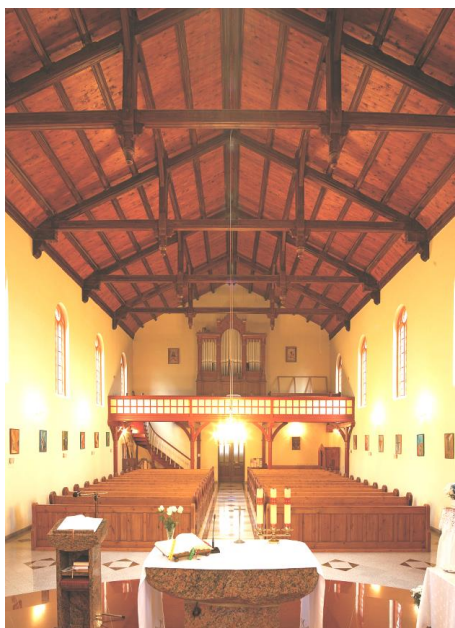
na wieszaku środkowym. Elementy te połączono mieczami, tworząc w ten sposób ramy wieszaków środkowych. Natomiast płatwie połaciowe ułożono na kleszczach, i połączono mieczami ze stolcami kozłowymi (il.2). Opisane elementy utworzyły ramy stolców kozłowych, które wspólnie z ramami wieszaków środkowych stanowią usztywnienie w kierunku podłużnym (il.4). Dodatkowo ustrój ustabilizowano obsadzając końce płatwi i beleczek pułapu w ścianach szczytowych (il.1). Na jeden wiązar pełny przypadają trzy wiązary puste (il.4).

Krawędzie elementów wiązarów pełnych opracowano w formie wałków z podcięciami. Na osi wieszaków do belek wiązarowych opartych na konsolkach kamiennych, przymocowano toczone dekoracyjnie wisiory (il.3).

Widoczną z nawy część więźby zmazowano na jasny dąb. Odcinki desek pomiędzy beleczkami pułapu obwiedziono wąskimi czarnymi liniami tworzącymi prostokąty z krótszymi bokami zamkniętymi poligonalnie. Taką samą dekorację wykonano na elementach konstrukcyjnych wiązara pełnego (il.3).

Połączenia zastrzałów z wieszakami oraz mieczy z płatwiami i wieszakami, także stolców kozłowych z wieszakami i płatwiami wykonano za pomocą czopów. Natomiast krokwie i zastrzały z belkami wiązarowymi oraz kleszcze z krokwiami i wieszakami, skręcono śrubami z łbem kwadratowym. Belki wiązarowe z wieszakami połączono kutymi elementami w formie odwróconego krzyża.

RUSINOWO - Russhagen. Kościół pw. Narodzenia N.M.P.



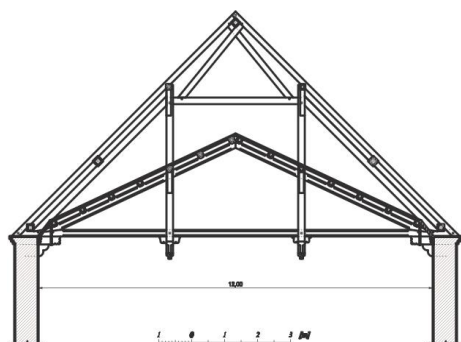
Ryc. 5. Więżba częściowo otwarta z pułapem dwuspadowym samodzielnym. /fot. Autor/

Fig. 5. Semi-open rafter framing seen inside.



Ryc. 6. Dekoracja malarska oraz opracowanie naroży elementów wiązarów i detalu. /fot. autor/

Fig. 6. Painted decoration and detail of a roof truss.



Ryc. 7. Przekrój poprzeczny więźby. /rys. autor/

Fig. 7. Cross section.



Ryc. 8. Więźba – poddasze. /fot. autor/

Fig. 8. Roof construction - view of attic.

Jednonawowy, pięcioprzęsłowy korpus z wyodrębnionym, zamkniętym absydą prezbiterium, zakrystią, kruchtą i wieżą zachodnią, nakryto dachem siodłowym. Kościół zbudowano w stylu neoromańskim z cegły w wążku krzyżowym na fundamencie z obrabianych kamieni narzutowych w 1873 r.¹⁰

Więźba częściowo otwarta z pułapem dwuspadowym samodzielnym. Powąła z desek na wpust, przybitych od góry do beleczek ułożonych na dolnych zastrzałach skręconych z wieszakami skrajnymi (il.7)¹¹.

Konstrukcja więźby płatwiowa, wieszarowa, dwuwieszakowa. Wieszaki połączone rozporą, zawieszone na zewnętrznych i wewnętrznych zastrzałach, obejmują za pośrednictwem sodełek belki wiązarowe. Belki wiązarowe położono na krokostynach, ustawionych na kamiennych konsolkach. Na rozporach wsparto skrzyżowane w górnej części stolce pochyłe, podtrzymujące płatew kalenicową. Płatwie połaciowe, oparto na wieszakach i zewnętrznych zastrzałach wieszaków (il.8). Usztywnienie w kierunku podłużnym stanowią dolne i górne ramy wieszakowe, które tworzą wieszaki połączone mieczami z płatwami połaciowymi oraz wieszaki połączone mieczami z beleczkami pułapu. Na jeden wiązar pełny przypadają 3 wiązary puste (il.8).

¹⁰ P.T. Mielczarek, *op.cit.*, s. 161. datuje zabytek na XIX w. T. Drzazga, *Z dziejów wsi Rusinowo. Historia osadników* [w:] *Historia kultury Ziemi Sławieńskiej*, Sławno 2006 r. t. V, s. 245, podaje, iż prace budowlane zakończono w 1873 r. Zob. także K. Kontowski, *Karta ewidencyjna kościoła w Rusinowie*, PSOZ Szczecin, Delegatura Koszalin 2007 r.

Przetarg na prace ogłoszono w 6 lutego 1872 r.. Umowę na budowę kościoła w stanie surowym za 7086 talarów 2 grosze i 31 fenigów zawarto z mistrzem murarskim w kwietniu 1872 roku. Więźbę wykonał mistrz ciesielski Getschman za 1190 talarów. Za roboty ślusarskie Frensih otrzymał 159 talarów i 10 groszy, a za prace malarskie Schulzowi zapłacono 273 talary. Prace stolarskie zlecono Knopowi za 626 talarów. Wszyscy wykonawcy pochodzili ze Sławna. Kościół wzniesiono w latach 1872-1873. Zob. APK sygn.. 9190, także Schlauer Kreisblatt No 11, Schlauwe 6 Februar 1872, s.1. Muzeum Książąt Pomorza Zachodniego w Darłowie, b. sygn.

¹¹ Deski pułapu wymieniono w latach dziewięćdziesiątych ubiegłego stulecia.

Siodełka i kroksztyny zakończono profilowaniem w formie wałka z uskokami i waleczkami po bokach. Konstrukcje widoczną z nawy pomalowano w kolorze brązu mahoniowego. Deski powały zabezpieczono w kolorze jasnego mahoniu (il.7)

Elementy w ramach wieszakowych oraz zastrzały podtrzymujące płatew kalenicową połączono na czopy. Połączenia krokwi, kulawek, zastrzałów z belką wiązarową oraz wieszaków z zastrzałami i belkami wiązarowymi, wykonano przy pomocy śrub z łbem kwadratowym.

JEŻYCE – Altenhagen. Kościół pw. Matki Boskiej Ostrobramskiej.



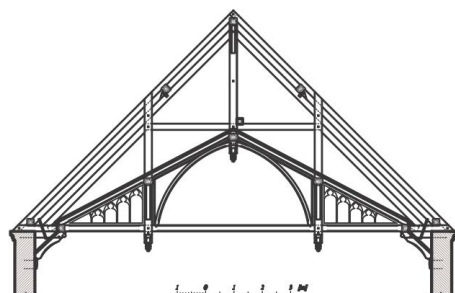
Ryc. 9. Więźba częściowo otwarta z pułapem dwuspadowym nadwieszeniem skośnym. /fot. autor/

Fig. 9, Semi-open rafter framing seen inside.



Ryc. 10. Dekoracja malarska oraz opracowanie anarozży elementów wiązarów i detalu. /fot. autor/

Fig. 10. Painted decoration and detail of a roof truss.



Ryc. 11. Przekrój poprzeczny więźby. /rys. autor/

Fig. 11. Cross section.



Ryc. 12. Więźba – widok ze strychu. /rys. autor/

Fig. 12. Roof construction - view of attic.

Jednonawowy pięcioprzęsłowy korpus z wyodrębnionym, zamkniętym poligonalnie prezbiterium, zakrystią, kruchtą i wieżą zachodnią, nakryto dachem siodłowym¹². Kościół zbudowano w stylu neoromańskim z cegły w wątku krzyżowym na fundamencie z obrabianych kamieni narzutowych w 1876 roku¹³.

Więźba częściowo otwarta z pułap dwuspadowy z nadwieszeniem skośnym. Powałę z desek jednakowej szerokości i sfazowanych narożach, łączonych na wpust, przybito od góry do beleczek prostopadłych do ścian dłuższych. Belecзки oparto na ryglach umieszczonych między wieszakami środkowymi i skrajnymi, a także między belkami wiązarowymi w odległości 70 cm od ścian zewnętrznych. Część ukośną pułapu podparto krokstzynami z mieczami prostymi, ustawionymi na kamiennych konsolkach (il.9).

Konstrukcja więźby płatwiowa, wieszarowa, trójwieszakowa. Wieszaki środkowe, zawieszone na zewnętrznych i wewnętrznych zastrzałach, obejmują rozpory, umieszczone między wieszakami wieszara dwuwieszakowego. Wieszaki skrajne, dodatkowo połączono z zewnętrznymi zastrzałami wieszaków środkowych. Płatew kalenicową ustawiono na wieszakach środkowych. Elementy te połączono mieczami tworząc ramy wieszaków środkowych. Płatwie połaciowe położono na zastrzałach wieszaków środkowych i zabezpieczono przed przemieszczeniem się konsolkami. Rygle połączono mieczami z wieszakami skrajnymi. Ramy wieszaków środkowych i skrajnych usztywniają konstrukcję w płaszczynie wzdłużnej (il.10). Na jeden wiązar pełny przypada 3 wiązary puste (il.12).

Wady materiału i błędy w obróbce zaszpachlowano. Krokstzyny przestrzenne podtrzymujące rygle, na których oparto beleczki pułapów, stanowią belki kulawkowe, wpuszczone w mur i połączone z mieczami opartymi na kamiennych konsolkach. Krawędzie beleczek pułapu i wieszaków opracowano negatywowo, a belek wiązarowych i rygli w formie wałków z podcięciem. Przestrzeń w formie trójkąta prostokątnego pomiędzy wieszakami skrajnymi, belkami wiązarowymi i beleczkami pułapu, wypełniono dekoracją w formie lancet zamkniętych trójlisciami. Do wieszaków zamocowano rzeźbione wisiory (il.11).

W środkowe części wieszara pełnego na belce wiązarowej ustawiono łukowate zastrzały, które połączono z wieszakiem środkowym (il.10).

Widoczną z wnętrza część więźby zabezpieczono na kolor mahoni. Sfazowane krawędzie dekoracji lancetowej, dolne powierzchnie beleczek pułapu i mieczy oraz wałkowo opracowane naroża belek wiązarowych i rygli, pomalowano na kolor szary (il.9, 11).

Elementy ram wieszakowych, łukowate zastrzały z belkami wiązarowymi i wieszakami środkowymi, połączono na czopy. Natomiast krokwie oraz wieszaki z zastrzałami, rozporami i belkami wiązarowymi. Skręcono śrubami z nakrętkami sześciokątne. Rygle z wieszakami połączono płaskownikami za pomocą śrub i skobli.

¹² Empory boczne rozebrano w 1957 roku.

¹³ M. Wollack, *Der Kreis Schlawe*, Bad. II, 1989, s. 799, K. Kalita-Skwirzyńska, *Katalog kościołów gminy Darłowo*, Szczecin 1991, Taką samą datę zamieszczono w karcie zabytku zob. J. Kowalczyk, K. Kontowski, *Karta ewidencyjna kościoła w Jeżycach*, PSOZ Szczecin Delegatura w Koszalinie, 2001 r., Datę budowy 1876 oraz gmerk, kamieniarz wykuł na kamieniu wmurowanym w południowo zachodnim narożniku fundamentu. P.T. Mielczarek, *op. cit.* s.160, błędnie datuje zabytek na rok 1836.

Budowlę na 800 miejsc siedzących zaprojektował najprawdopodobniej inspektor Bleerk, który zaledwie 7 lat wcześniej zaproponował podobne, wypełnienie przestrzeni wieszara pełnego w kościele w Gwdzie Wielkiej. Nie zostało ono zrealizowane z powodu sprzeciwu Stülera. Bleerk musiał poprawić projekt i zastosować znacznie skromniejsze rozwiązanie.

KOWALEWICE–Alt Kuglewitz. Kościół pw. Najświętszego Serca Pana Jezusa.



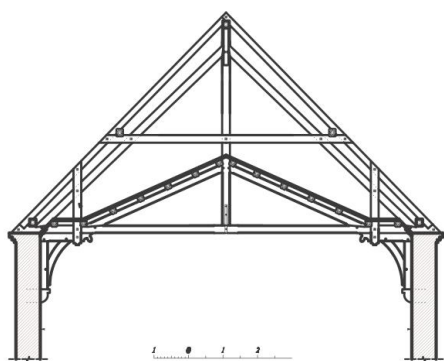
Ryc. 13. Więźba częściowo otwarta z pułapem dwuspadowym i nadwieszeniem poziomym.
/fot. autor/

Fig. 13. Semi-open rafter framing seen inside.



Ryc. 14. Dekoracja malarska oraz opracowanie naroży elementów więźarów i detalu.
/fot. autor/

Fig. 14. Painted decoration and detail of a roof truss.



Ryc. 15. Przekrój poprzeczny więźby.
/rys. Autor/

Fig. 15. Cross section.



Ryc. 16. Konstrukcja więźby – widok ze strychu. /fot. autor/

Fig. 16. Roof construction - view of attic

Jednonawowy, trójpłaszczyznowy, oszkarpowany korpus z wyodrębnionym, zamkniętym ścianą prostą prezbiterium, zakrystią, kruchtą, wieżą zachodnią i kłatkami przywieżowymi, nakryto dachem siodłowym¹⁴. Kościół zbudowano w stylu neoromańskim z cegły w wątku krzyżowym na fundamencie z obrobionych głazów narzutowych w 1879 roku¹⁵.

Wieżba częściowo otwarta z pułapem dwuspadowy i nadwieszeniem poziomym. Powstała z desek równej szerokości łączonych na wpust, przybitych od góry do beleczek ułożonych na wewnętrznych, krótszych zastrzałach wieszaków środkowych (il.13). Na szerokości 1,20 metra wzdłuż ścian deski, przybito do beleczek ułożonych na belkach wiązarowych (il.15)

Konstrukcja więźba płatwiowo-kleszczowa, wieszarowa, jednowieszakowa. Wieszaki środkowe, zawieszone na zewnętrznych dłuższych i wewnętrznych krótszych zastrzałach, zamocowano do kleszczy i połączono z belkami wiązarowymi. Płatwie kalenicową, podparto wieszakami. Łącząc oba elementy mieczami, utworzono ramy wieszaków środkowych. Wieszadła kleszczowe, przykręcono do krokwi i zastrzałów zewnętrznych, oraz belek wiązarowych i kroksztynów, ustawionych na konsolkach kamiennych. Płatwie połączone ułożono na kleszczach, a stopowe na belkach wiązarowych (il.14). Usztywnienie wzdłużne stanowią ramy wieszakowe i osadzone w ścianach szczytowych płatwie i beleczki pułapu. Na jeden wiązar pełny przypadają 3 wiązary puste (il.16).

Kroksztyny przestrzenne utworzono poprzez połączenie mieczami stoczków przyściennych z siodełkami zakończonymi profilowaniem w formie wałka z wklęsłymi. Wieszadła kleszczowe zakończono formami negatywowymi. Styki desek powały zamaskowano profilowanymi listewkami. Widoczna z wnętrza część więźby została zmazowana, dzięki czemu uzyskano efekt imitujący drewno dębowe (il.15).

Elementy ram wieszaków środkowych oraz kroksztynów, a także wieszaki środkowe z zastrzałami połączono na czopy. Kleszcze oraz wieszaki krokwiowe z krokwiemi, zastrzałami, wieszakami, belkami wiązarowymi i kroksztynami, skręcono śrubami o łbach kwadratowych. Belki wiązarowe podwieszono do wieszaków środkowych za pomocą jarzma z płaskownika.

3. Konstrukcje więźb częściowo otwartych

W dwóch najwcześniej wzniesionych na omawianym terenie kościołach nad nawami założono więźby częściowo otwarte z pułapami dwuspadowymi, samodzielnymi, których konstrukcję stanowiły zastrzały połączone z wieszakami środkowymi w Słownie (il.1) oraz zastrzałami skrajnymi w Rusinowie (il.5).

W Jeżycach zastosowano więźbę częściowo otwartą, z pułapem dwuspadowym, ale ze skośnym nadwieszeniem (il.9.) Również odmienna od wyżej wymienionych jest konstrukcja pułapu gdyż beleczki, do których przybito powałę ustawiono prostopadle do ścian dłuższych. Zamocowano je do rygli połączonych z wieszakami środkowymi, skrajnymi i belkami wiązarowymi (il. 9, 10).

¹⁴ Empory rozebrano w latach 50-51 ubiegłego stulecia. O ich wykonaniu świadczą okna umieszczone w dolnej części ściany.

¹⁵ M. Wollack, *op. cit.*, s. 815-816, Taka data wykuta jest na kamieniu wmurowanym w fundamencie wieży po lewej stronie schodów. P.T.Mielczarek, *op. cit.*, s. 165 błędnie podaje, iż kościół zbudowano w stylu neogotyckim. Ten sam błąd popełniają J.Kowalczyk, K.Kontowski, *Karta ewidencyjna kościoła w Kowalewiczach*, PSZOZ Szczecin, Delegatura w Koszalin, 2001 r.

W Kowalewicach wykonano więźbę z pułapem dwuspadowym, lecz z nadwieszeniem poziomym, który podtrzymywany jest przez niżej umieszczone, wewnętrzne zastrzały wieszaka i belki wiązarowe (il. 13, 14).

W każdym z omawianych zabytków zastosowano inny typ więźby płatwiowej.

W Słownie zbudowano więźbę kleszczową, wieszarową, jednowieszakową z stolcami kozłowymi (il.2). W Rusinowie wieszarową dwuwieszakową z rozporem i stolcami pochyłymi (il.6). Więżba w Jeżycach posiada aż 3 wieszaki powstałe z połączenia konstrukcji jednowieszakowej i dwuwieszakowej (il.10). W Kowalewicach wykonano więźbę podobnie jak w Słownie wieszarową-jednowieszakową, ale z wieszadłami kleszczowymi (il.14)¹⁶.

W opracowanych kościołach stosowano usztywnienie w postaci ram wieszaków środkowych w Słownie, Jeżycach i Kowalewicach, oraz ram stolców pochyłych w Rusinowie.

W każdym z zabytków po trzech wiązarach pustych występują wiązary pełne, które posiadają ściagi w formie belek wiązarowych połączonych z wieszakami.

Największą rozpiętość 14,0 m posiada trójwieszakowa więźba w Jeżycach, a najmniejszą jednowieszakowa z wieszadłami kleszczowymi w Kowalewicach 10,75 m.

Ramy wieszakowe oraz zastrzały z wieszakiem w omawianych zabytkach połączono na czopy. Natomiast Kleszcze z krokwiemi wieszakami, krokwiemi oraz wieszaki skrajne z belkami wiązarowymi i zastrzałami wieszaków środkowych skręcono śrubami kutymi i nakrętkami kwadratowymi oraz sześciokątnymi (Jeżyce).

4. Dekoracja więźb częściowo otwartych

Elementy więźby widoczne z nawy wykonano z drewna suszonego, dobrej jakości starannie je przestругano i sfazowano krawędzie. Powąły z desek jednakowej szerokości w omawianych zabytkach połączono na wpust i przymocowano od góry.

W Kowalewicach ich styki zamaskowano profilowanymi listewkami (il.15).

Na osi wieszaków w Słownie zamocowano do belek wiązarowych toczzone wisiorzy (il.3). W Jeżycach wieszaki zakończono wisiorami toczonymi i podrzeźbionymi (il.11), natomiast w Rusinowie oprócz wisiorów umieszczono również siodełka.

Belki wiązarowe w Rusinowie ułożono na kroksztynach z beleczek kulawkowych wspartych na kamiennych konsolkach.

W Jeżycach zastosowano kroksztyny z beleczki kulawkowej i miecza prostego, opartego na konsolce.

W Kowalewicach pod ściągami umieszczono kroksztyn z mieczem łukowatym skręcony z wieszadłem kleszczowym. Wymienionym detalom nadano formę dekoracyjną, ale tylko w Jeżycach pełnią rolę konstrukcyjną. Polega ona na podtrzymaniu rygli obciążonych beleczkami pułapu. W pozostałych dwóch kościołach uplastyczniają jedynie połączenie belek z murem.

Najbardziej dekoracyjny detal umieszczono w przestrzeni wiazara pełnego w Jeżycach. Podzielono ją na trzy części, z których dwie skrajne wypełniono lancetami zamkniętymi trójliściami. W części środkowej na belkach wiązarowych ustawiono łukowate zastrzały

¹⁶ Pozwalam sobie tak nazwać ten element. W literaturze niemieckiego nazywany jest stolcem, ale określenie to nie odpowiada funkcji konstrukcyjnej. Pełni on funkcję wieszaka, ale nie jest zawieszony na zastrzałach, lecz przykręcony do krokwi, czasami zastrzałów, wieszaków lub obu tych elementów.

połączone z wieszakami środkowymi. W konsekwencji pułap nadaje wnętrzu charakter trójnawowej pseudohali.

Dekoracyjność wnętrza podkreślały także zabiegi malarskie, które wymagały przygotowania powierzchni. W tym celu wady drewna, błędy w obróbce oraz ślady po gwoździach i połączeniach pokrywano szpachlówką i szlifowano.

Jednym z celów, jaki zamierzano osiągnąć było nadanie pospolitemu drewnu sosny cech gatunków szlachetnych, których stosowanie było ograniczone do budowy ołtarzy¹⁷. Uzyskiwano to poprzez mazerację. Technikę tę wykorzystano w Słownie (il.3) i Kowalewicach (il.15). Widocznym z wnętrza powierzchniom pułapu i konstrukcji więźby nadano cechy usłojenia i kolorystykę właściwą dla dębu. Innym rodzajem uszlachetniania sosny było bejcowanie. Zabieg ten wykorzystano w Jeżycach nadając pułapowi cech jak by wykonano go z drewna mahoniowego.

Stosowano również farby silnie kryjące. W Rusinowie elementy konstrukcyjne pokryto kolorem brązu mahoniowego¹⁸. W Słownie krawędzie desek i elementów konstrukcyjnych obwiedziono czarną linią. W Jeżycach dolne powierzchnie beleczek pułapu, i mieczy kroksztynów oraz naroża belek wiązarowych pomalowano farbą jasnosiwą imitującą kolor srebra.

5. Geneza więźb częściowo otwartych

F.A. Stüler działający z polecenia króla poszukiwał wzorca kościoła ewangelickiego, który byłby odmienny od katolickiego, a jednocześnie do niego nawiązywał. Oczywiście powinien on być także tani. Warunki te w powszechnym przekonaniu architektów spełniały kościoły wczesnochrześcijańskie. Konieczność zmniejszenia kosztów wznoszenia budowli sakralnych spowodowała bowiem wydanie przez Konstantyna Wielkiego zakazu przesklepiania kościołów. Z tego powodu przez kilkadziesiąt lat w basenie morza Śródziemnego wznoszono budowle przekryte więźbą otwartą. Do Anglii dotarły one za pośrednictwem Normanów w momencie, kiedy na kontynencie wypierać je zaczęły nowe style. Natomiast na wyspach następuje ich rozwój i stają się popularne do początków XX stulecia. W Anglii budowli bazylikowych z takimi więźbami często z uwagi na ulokowanie w nich siedziby biskupa zwanych mylnie katedrami zachowało się najwięcej. Nic zatem dziwnego, że król tam wysłał swego najlepszego architekta w celu znalezienia rozwiązania problemu.

Po powrocie z Anglii Stüler stanął przed problemem rozwiązania kwestii formy kościoła. Bazylika nawiązywała do wczesnego chrześcijaństwa, ale w tradycji niemieckiej funkcjonował typ kościoła halowego symbolizującego *sale*, w której wszyscy są równi przynajmniej wobec Boga.

Architekt problem ten rozwiązał projektując dla dużych miast pseudohale i pseudobazyliki¹⁹. Było to rozwiązanie kompromisowe. Obie formy nawiązywały do źródeł chrześcijaństwa oraz do zreformowanej jego odmiany ewangelickiej teologii.

Dla mniejszych wiejskich budowli sakralnych Stüler przewidywał kościoły jednawowe.

Z uwagi na znacznie gorsze warunki atmosferyczne panujące w Prusach większość kościołów była ogrzewana. Było to konieczne nie tylko z powodu znacznie dłuższego

¹⁷ W budownictwie kościelnym szczególnie w małych miejscowościach był on bezwzględnie przestrzegany zob.

¹⁸ Deski powały wymieniono w lach 80 –tych ubiegłego stulecia.

¹⁹ Zob. W. Jędryka. Konstrukcja i Dekoracja... op. cit.,

nabożeństwa, ale także pełnienia również funkcje użytkowe. Były czymś w rodzaju świetlicy wiejskiej, w której organizowano zebrania wspólnoty omawiającej najróżniejsze problemy. Ponieważ angielska więźba otwarta nie stanowiłaby dostatecznej przegrody termicznej, Stüler wykonał, pośrednią przegrodę w postaci pułapów o różnej formie. Zachowały się przykłady ich ocieplenia polepą z gliny między innymi w pobliskim Pałowie, Biesowicach, Starych Bielicach. Było ich z pewnością więcej, ale w trakcie bardzo częstych wymian pował usuwano je tak samo jak i żeliwne piece opalane drewnem²⁰. Obecnie wiele z nich jest ocieplanych wełną mineralną²¹.

Zastosowanie różnych form pułapu wywyższającego część środkową kościoła nie tylko optycznie ją podwyższało, ale było także nawiązaniem do budowli posiadającej część środkową wyższą, czyli do pseudohali, która jest surogatem bazyliki, pierwowzoru budowli chrześcijańskiej, ale nie jest halą. W połączeniu z emporami wewnątrz takie zdecydowanie różniło się od katolickiego, sklepionego lub nakrytego stropem kościoła pełnego dewocji. Było również odmienne od monumentalnych potęgowanych więźbami otwartymi bazylik angielskich.

Wydaje się, że projektanci, którzy bezpośredni lub pośrednio byli uczniami F.A. Stülera kontynuowali ten typ rozumowania i stosowali wydawane przez władze instrukcje, a także przepisy zawarte w Regulaminie z Eisenach, którego jednym z najważniejszych twórców był ich mistrzem.

Niektóre bazyliki angielskie cechuje niedościgłe bogactwo detalu i dekoracji malarzkiej, ale wiele jest też skromniejszych kościółków wiejskich. Należy zauważyć, że F.A. Stüler, ale także jego następcy nie kopiowali konkretnych zabytków, ale poczynali sobie dość swobodnie w tej kwestii. Mogli dowolnie wybierać elementy z poszczególnych zabytków i wykorzystać je w budowlach przez siebie projektowanych. Była to normalna w owym czasie praktyka gdyż o prawach autorskich nikomu jeszcze się nie śniło.

Projektant pruski miał zakaz używania kamienia lub drogich gatunków drewna²². Na każdym etapie projektowania przypomniano mu o oszczędności. Dodatkowo rygory te potwierdzało niezwykle drobiazgowo sprawdzanie kosztorysów. Jego pole manewru było niewielkie mógł, więc co najwyżej nawiązać do niektórych form i zastosować je w sosnowych pułapach więźb częściowo otwartych. Dlatego zamiast dębu projektował mazerację lub bejcowanie drewna sosnowego zamiast użycie mahoniowego. Jedynym elementem rzeźbionym częściej toczonym był wisior na zakończeniu wieszaka.

W jakimś sensie tak się stało w przypadku kościoła w Jeżycach, w którym możemy dostrzec nie tak znowu daleką reminiscencję z sali Ryszarda II zwanej Westminsterską²³. Dowodzą tego dach dwuspadowy i taki sam dwuspadowy pułap, oraz łukowate zastrzały i dekoracja w formie lancet zamkniętych trójliściami. Nadawanie budulcowi cech drewna szlachetniejszego w Jeżycach i niezwykle barwna polichromia Sali Westminsterskiej. W jednym i drugim zabytku występują dekoracyjnie opracowane zakończenia wieszaków.

²⁰ Zachował się piec w Jastrzębnikach oraz rurowe grzejniki elektryczne umieszczone w kłęcznikach w Słownie i Gozdzie.

²¹ Słupsk św. Ottona, Lębork, Kowalewice, Machowino. Sarbinowo i inne.

²² Zob. Z. Ostrowska-Kęłowska, *Tak zwana technologiczna estetyka Schinkla* [w:] *Sztuka a Technika. Sesja Stowarzyszenia Historyków Sztuki*, Szczecin 1991 r., s. 36.

²³ Dorian Gerhold, *Westminster Hall. Nine Hundred Years of History*, London 1999.

Wypełnienie przestrzeni wiazara pełnego w Jeżycach wskazuje również na związek z rozwiązaniem zastosowanym w Bradford²⁴.

Skromne pułapy w Słwinie i Rusinowie nawiązują do więźb w bazylice Rochester²⁵ i Sheffield podobnie jak w zabytkach Ziemi Darłowskiej niewiele w nich dekoracji ograniczonej do bejcowania drewna.

Natomiast konstrukcja więźby w Kowalewicach wywodzi się z angielskich więźb typu *hammer beam roof*, zastosowanych m.in. w Kościele St. Martin's w Fincham i St. Agnus w Cowston. Dwuspadowy nadwieszony pułap jest połączeniem pułapu dwuspadowego z nawy głównej i poziomego w nawach bocznych, zastosowanego w kościele St. Mary and All Saints w Greet Budworth. Na omawianym terenie rozwiązanie to stosowano w trójnawowych kościołach, m. in. w Bytowie, Bobolicach i Barwicach.

Wzniesione w Gminie Darłowskiej, zwaną również Ziemią Darłowską w II poł. XIX wieku kościoły powstawały w skomplikowanej sytuacji ekonomicznej, religijnej i politycznej panującej w Prusach. Wskazują, że ówczesni architekci znali osiągnięcia swoich kolegów z przodującego ośrodka, jakim była Anglia i w miarę możliwości starali się je upowszechnić na omawianym terenie.

LITERATURA

- [1] Arsyński M. 1984. Działalność Karla Fryderyka Schinkla na Ziemiach Pomorza i Wielkopolski [w:] Zapiski Historyczne TNT t. 49 z.3.
- [2] Barnes M., Doodall J., The English Cathedral, Merrell London New York, s. 23, 77.
- [3] Börsch-Supan E., 2003. Karl Friedrich Schinkel-Lebenswerk, Deutsche Kunstverlag, Minchen-Berlin.
- [4] Drzazga T., 2006. Z dziejów wsi Rusinowo. Historia osadników. [W:] Historia kultury Ziemi Sławińskiej, Sławno, t. V, s. 245.
- [5] Entwürfte zu Kirchen Pfarr und Schulhäusern zum Amtlichen Gebrauche. Bearbeit und Herausgegeben von der Königlichen, Technischen Bau-Deputation durch Soller, Stüler, Busse, Berlin 1846.
- [6] Gerhold D., 1999. Westminster Hall. Nine Hundred Years of History, London.
- [7] Jędryka W., 2014. Konstrukcja i dekoracja więźb częściowo otwartych w kościołach trójnawowych zaprojektowanych przez Friedricha Augusta Stülera na terenie Pomorza Zachodniego. [W:] Integracja Sztuki i Techniki w Architekturze i Urbanistyce, Wydawnictwo Uczelniane Uniwersytetu Technologiczno-Przyrodniczego w Bydgoszczy, Bydgoszcz, s. 123-137.
- [8] Jędryka W., 2014. Konstrukcja i forma kroksztynów w kościołach z więźbami częściowo otwartymi wzniesionymi w II połowie XIX wieku na Pomorzu Zachodnim, [w:] Integracja Sztuki i Techniki w Architekturze i Urbanistyce, Wydawnictwo Uczelniane Uniwersytetu Przyrodniczo-Technologicznego w Bydgoszczy, Bydgoszcz, s. 159-172.
- [9] Kalenik E., Kowalczyk J., Królikowska J. Karta ewidencyjna kościoła w Słwinie, PSOZ Szczecin, Delegatura w Koszalinie.
- [10] Kalita-Skwirzyńska K., 1991. Katalog kościołów gminy Darłowo. Szczecin.

²⁴ M. Barnes, John Doodall, The English Cathedral, Merrell London New York, s. 23.

²⁵ Tamże, s. 77.

- [11] Kontowski K., 2007. Karta ewidencyjna kościoła w Rusinowie, PSOZ Szczecin, Delegatura w Koszalinie.
- [12] Kowalczyk J., Kontowski K., 2001. Karta ewidencyjna kościoła w Jeżycach. PSOZ Szczecin Delegatura w Koszalinie.
- [13] Kowalczyk J., Kontowski K., 2001 Karta ewidencyjna kościoła w Kowalewicach. PSOZ Szczecin, Delegatura w Koszalinie.
- [14] Mielczarek P. T., 1982. Schematyzm Diecezji Koszalińsko-Kołobrzeskiej, Kuria Biskupia Koszalińsko-Kołobrzeska, Koszalin, s. 160, 161, 163, 165.
- [15] Ostrowska-Kęblowska Z., 1991. Tak zwana technologiczna estetyka Schinkla. [W:] Sztuka a Technika. Sesja Stowarzyszenia Historyków Sztuki, Szczecin, s. 36.
- [16] M. Wollack, 1989. Der Kreis Schlawe, Bad. II, s. 799, 815-816.

Archiwalia

- [1] Archiwum Państwowe w Koszalinie sygn. 9190, 9198, 9199.
- [2] GSPK Berlin, sygn. IHA Rep.76, Sekt. 8 Nr III. Das Eisenacher Regulativ Regeln für den ewangelischen Kirchenbau.
- [3] Schlauer Kreisblat No 11, Schlawe 6 Februar 1872, s.1. Muzeum Książąt Pomorza Zachodniego w Darłowie, b. sygn.
- [4] Kirche in Gross Küdde, Acta Superintendentur Nuesttetin, własność Parafii NNMP w Szczecinku przekazane w depozyt Muzeum Regionalnemu w Szczecinku, b. sygn.

