

SŁOWNIK TERMINOLOGICZNY ARCHITEKTURY



Jan Tajchman

stolarka okienna

W przygotowaniu:

J. Bogdanowski, Z. Holcer, M. Kornecki, *Architektura obronna*

M. Kornecki, *Budownictwo drewniane*

J. Bogdanowski, M. Szafrńska, *Sztuka ogrodowa*

J. Tajchman, *Stropy*

J. Tajchman, *Schody*

Publikacja wykonana z dotacji Ministerstwa Kultury i Sztuki
oraz Komitetu Badań Naukowych

SŁOWNIK TERMINOLOGICZNY ARCHITEKTURY

Jan Tajchman

STOLARKA OKIENNA

OŚRODEK DOKUMENTACJI ZABYTKÓW

Warszawa 1993

SŁOWNIK TERMINOLOGICZNY ARCHITEKTURY

zeszyt I

Redaktor serii:

HANNA KRZYŻANOWSKA

Redaktorzy zeszytu:

HANNA KRZYŻANOWSKA

MAGDALENA WITWIŃSKA

Projekt okładki:

Adam Jońca

Rysunki wg: **Jan Tajchman**, *Stolarka okienna w Polsce*,

Ośrodek Dokumentacji Zabytków,

seria BMiOZ „C” Studia i Materiały t. V, Warszawa 1990

ISBN 83-86334-10-X

Ośrodek Dokumentacji Zabytków

00-461 Warszawa, Al. Ujazdowskie 6

tel. 628-50-08, 628-50-09, 29-60-85

Wydawnictwa — ul. Mazowiecka 11,

pok. 17 i 18, tel. 27-00-38



Skład i redakcja techniczna:

Al. Jerozolimskie 202, tel./fax 23-82-97

Druk: Biutex Sp. z o.o.

SPIS TREŚCI

Od redakcji	V
Wstęp	VIII
Słownik	1
Indeks terminów nie występujących w formie odrębnych haseł	28
Indeks terminów w układzie działowym	30

Od Redakcji

Słownik terminologiczny architektury — to tytuł serii wydawniczej Ośrodka Dokumentacji Zabytków. Projekt powstał w Dziale Architektury Ośrodka, a jego realizacja stanowi kolejny etap prac nad ujednoliceniem form dokumentacji zabytków.

Działania rozpoczęły się w 1988 r. od opracowania koncepcji *Słownika*, a następnie omówienia jej i przedyskutowania w gronie kompetentnych pracowników ówczesnych wojewódzkich biur dokumentacji zabytków i znawców przedmiotu spoza służby konserwatorskiej. Intencją Ośrodka było bowiem zainteresowanie i włączenie do prac instytucji i osób zajmujących się tą dziedziną. Koncepcja przewidywała opracowanie i sukcesywne wydawanie zeszytów tematycznych, obejmujących — w możliwie pełnym zakresie — rodzaje i elementy architektury, wystrój architektoniczny i wyposażenie budowlane.

Życie nieco zweryfikowało pierwotne projekty. Przede wszystkim okazało się w praktyce niewykonalne zaangażowanie liczego zespołu — zarówno do prac autorskich, jak pomocniczych; trudno też o pozyskanie autorów wszystkich zaplanowanych tematów. Zresztą, podstawowe w architekturze zagadnienia są na ogół dobrze pod względem słownikowym opracowane, przede wszystkim w *Słowniku terminologicznym sztuk pięknych* pod redakcją Stefana Kozakiewicza (Warszawa 1976) i *Encyklopedii architektury* Pevsnera, Fleminga i Honoura (Warszawa 1992).

Wydaje się zatem najśluszniesze przygotowanie, przynajmniej w pierwszej kolejności, zeszytów poświęconych problemom szczegółowym, często marginesowo traktowanym i opracowanym w małym lub niepełnym zakresie.

Tak więc oddajemy do rąk Czytelników pierwszy zeszyt *Słownika* — *Stolarka okienna*, autorstwa Jana Tajchmana.

Na ukończeniu są prace redakcyjne nad słownikiem architektury obronnej Janusza Bogdanowskiego, Zygmunta Holcera i Mariana Korneckiego. Jest to druga wersja, zmieniona i uzupełniona, wcześniejszego opracowania, opublikowanego w 1974 i 1986 roku. W przygotowaniu są słowniki: budownictwa drewnianego Mariana Korneckiego, sztuki ogrodowej Janusza Bogdanowskiego i Małgorzaty Szafrąńskiej oraz stropów i schodów Jana Tajchmana.

Układ basel Słownika

Hasła podano w układzie alfabetycznym. Terminy złożone z dwu lub więcej wyrazów traktowano jako jeden ciąg liter. Wyraz hasłowy (termin), podany czcionką grubą, jest w zasadzie rzeczownikiem w mianowniku liczby pojedynczej, wyjątkowo liczby

mnogiej (jak „ćwieczki”, „okucia”) lub rzeczownikiem odstownym (jak „odwodnienie”, „szklenie”). Terminy dwuwyrazowe składają się z rzeczownika i określenia najczęściej w formie przymiotnika („kit szklarski”, „słupek okienny”), czasem rzeczownika w dopełniaczu („nadproże oboknia”) lub imiesłowu przymiotnikowego („łuk odciążający”); terminy trójwyrazowe, występujące sporadycznie, z rzeczownika i określenia złożonego („kolorystyka stolarki okiennej”, „listwa mocująca szybę”).

Struktura hasła

Po wyrazach hasłowych obcego pochodzenia podano w nawiasie kwadratowym, w skrócie, pochodzenie wyrazu, np. [niem.]. Jeśli informacja ta dotyczy dwóch wyrazów (w wypadku synonimów), podano [oba niem.]. Terminy dawne oznaczono pisząc po nich kursywą *daw.*, *oba daw.* lub *wszystkie daw.*, jeśli informacja odnosi się do dwóch lub więcej wyrazów.

Wyrazy bliskoznaczne podano czcionką mniejszą grubą po terminach głównych i również, tam gdzie to potrzebne, opatrzone informacjami dotyczącymi ich pochodzenia.

W dalszym ciągu hasło zawiera: definicję znaczenia wyrazu hasłowego, charakterystykę danego przedmiotu, elementu, urządzenia czy zagadnienia, zastosowanie, a także, jeśli występują, typy, rodzaje, elementy składowe oraz czas powstania bądź okres stosowania.

Odsyłacze

Aby uniknąć powtarzania opisów, zastosowano system odsyłaczy.

1. strzałka (→) kieruje:

a) w hasłach odsyłaczowych do:

— hasła pełnego bliskoznacznego,

— hasła pełnego, którego jednym z elementów jest termin, do którego odsyłamy,

b) w tekście hasel pełnych — do terminów stanowiących odrębne hasła,

2. „zob. też” — do innych hasel zawierających informacje rozszerzające wiadomości o temacie.

Hasła zbiorcze

Występują w dwóch postaciach:

1. kiedy wyraz hasłowy ma różne znaczenia; wówczas oznaczono je w tekście hasła kolejnymi liczbami,

2. kiedy hasło uwzględnia typy, rodzaje bądź elementy składowe przedmiotu czy zagadnienia; kilka szczególnie rozbudowanych hasel opatrzone tabelami.

Tabele

Do hasła	Tytuł	Strona
Okno	Rodzaje okien	9–11
Okucia okienne	Okucia okienne	15
Podział okna	Typy podziałów okiennych	17–18
Szklenie	Techniki szklenia okien w Polsce	21
Zawias	Typy zawiasów występujących w Polsce	26

Indeksy

Słownik opatrzone dwoma indeksami:

1. indeksem terminów nie występujących w formie odrębnych hasel,
2. indeksem terminów w układzie działowym.

Skróty

W tekście hasel skracano powtarzający się wyraz hasłowy, oznaczając go pierwszą literą (w wypadku terminów dwu- lub trójwyrazowych — pierwszą literą każdego wyrazu). Ponadto zastosowano skróty:

budowl.	budowlany
daw.	dawny, dawniej (termin stosowany dawniej)
drew.	drewniany
franc.	francuski
gł.	głównie, główny
got.	gotycki
klasycyst.	klasycystyczny
łac.	łaciński
niem.	niemiecki
nowoż.	nowożytny
ob.	obecnie
ok.	około
pd.	południowy
plast.	plastyczny, plastycznie
pn.	północny
pocz.	początek (wieku)
poł.	połowa (wieku)
renes.	renesansowy
techn.	techniczny
wewn.	wewnętrzny
zabytk.	zabytkowy
zach.	zachodni
zewn.	zewewnętrzny
zob.	zobacz
zwł.	zwłaszcza

Hanna Krzyżanowska

Wstęp

Termin „okno”, jeden z podstawowych w dziedzinie architektury, obejmuje dwa różne pojęcia. Pierwsze — to sam otwór w ścianie, którego zadaniem jest doprowadzić do wnętrza światło i powietrze; z pojęciem tym wiąże się kształt otworu oraz jego obudowa architektoniczna i plastyczna. Drugie — to zamknięcie otworu okiennego, najczęściej w postaci drewnianej konstrukcji wypełnionej szkłem.

Opracowanie niniejsze w zasadzie dotyczy pojęcia drugiego, stąd w tytule znalazło się określenie „stolarka”. Omówione zostały jednak nie tylko elementy czysto stolarskie, ale również inne ściśle z nimi związane, jak szklenie okna, okucia okienne, części obudowy otworu okiennego, słowem — to wszystko, co ma wpływ na sposób rozwiązania stolarki.

Polskie słownictwo architektoniczno-budowlane ciągle nie jest uporządkowane. Próby kodyfikacji podejmowane w tym zakresie przez Polski Komitet Normalizacji Miar i Jakości¹ oraz opracowania nie istniejącego dziś Instytutu Urbanistyki i Architektury (IUA)² nie przyniosły w pełni zadowalających rezultatów. *Mały ilustrowany słownik budowlany*³, po kolejnych opracowaniach wydany w 1971 r. przez IUA i Wydawnictwo „Arkady”, w wielu punktach jest sprzeczny z *Polską Normą* dotyczącą nazw i określeń stolarki budowlanej.

W jednej i drugiej publikacji stosuje się zupełnie odmienne kryteria. Na przykład *Norma* podaje następującą definicję: „Stolarka okienna i drzwiowa — wyroby o konstrukcji drewnianej, z materiałów drewnopochodnych lub tworzyw sztucznych, przeznaczone do osadzenia na stałe (do wbudowania) w otworach budowlanych”⁴. Według *Słownika budowlanego* natomiast: „Do stolarki budowlanej zalicza się elementy drewniane, np.: okna, drzwi, meble wbudowane. Elementy takie wykonane z innych materiałów, np. z metali lub tworzyw sztucznych, nazywane są niesłusznie stolarką budowlaną”⁵.

1 Polski Komitet Normalizacji Miar i Jakości wśród wielu publikacji norm wydał również opracowanie *Stolarka budowlana. Okna i drzwi. Nazwy i określenia*, Warszawa 1972, PN-72/B-91000. (Cyt. dalej *Norma*).

2 Instytut Urbanistyki i Architektury w latach 1961-64 opracował sześć zeszytów *Terminologii budownictwa*. Po przeprowadzeniu dyskusji i ankiety oraz ponownym opracowaniu Wydawnictwo „Arkady” wydało *Terminologię budownictwa*, cz. 1-4, Warszawa 1967.

3 *Mały ilustrowany słownik budowlany. Terminologia budownictwa*, Warszawa 1971. (Cyt. dalej: *Słownik budowlany*.)

4 *Norma*, p. 2.1.1.

5 *Słownik budowlany*, s. 421, TO-091.

Często w cytowanych publikacjach używa się tej samej nazwy na określenie zupełnie różnych elementów. *Norma* np. podaje: „naświetle — okno pojedyncze lub podwójne, stałe lub otwierane, służące do przepuszczania światła między pomieszczeniami wewnątrz budynku”⁶. *Słownik budowlany* zaś definiuje ten sam termin: „oszkłona część skrzydła w drzwiach gładkich, płycinowych lub szczeblinowych”⁷. Ten sam element nazywa się więc w odmienny sposób, definicje także są różne.

Można przytoczyć inne przykłady. *Norma*: „okno jednoramowe — okno pojedyncze szklone szybami zespolonymi”⁸; *Słownik budowlany*: „okno podwójnie szklone — okno, w którym w każdej ramie skrzydła okiennego lub w obokniu są osadzone dwie równoległe do siebie warstwy szyb”⁹. Wywietrznik według *Normy* to „otwierany zespół umocowany w skrzydle okiennym”¹⁰, a według *Słownika budowlanego* „samodzielna ruchoma część skrzydła okiennego lub okna stałego, umożliwiającą wietrzenie pomieszczenia bez konieczności otwierania całego okna”¹¹.

Występują także określenia nieprecyzyjne, tak iż różne elementy zdefiniowane są podobnie, np. *Norma* podaje: „ościeżnica — zespół wyrobu stolarki okiennej (lub drzwiowej) w kształcie ramy, służącej do zawieszania skrzydeł i osadzenia wyrobu na stałe w otworze budowlanym”¹². W innym miejscu ta sama *Norma* definiuje: „krosno — zespół wyrobu stolarki okiennej w kształcie ramy, zastępujący ościeżnicę, lub stanowiący jej uzupełnienie od strony zewnętrznej”¹³.

Przyjęte w niniejszym opracowaniu słownikowym terminy oraz ich definicje nie są w tekście motywowane — formuła słownika wyklucza bowiem zarówno szerszą eksplikację ustaleń, którymi się kierowałem, jak też polemikę z autorami odmiennych od moich propozycji terminologicznych. Chciałbym jednak w tym miejscu zrobić wyjątek dla problemu podziału pola otworu okiennego, który, jak się zdaje, wymaga specjalnego omówienia.

Okna współczesne zwykle są jednopoziomowe, okna zabytkowe natomiast w przeważającej większości wielopoziomowe. Na podstawie systematyki podanej przez *Słownik budowlany* opracowany został przeze mnie graficzny schemat podziału pola otworu okiennego (zob. s. 18). Przyjąłem używane określenia: „podział pionowy” (okna jedno-, dwu- lub trójdzielne) oraz „podział poziomy” (okna jedno-, dwu- lub trójpoziomowe albo też jedno-, dwu- lub trójkrotne). Okna, które mają zarówno pionowe, jak poziome podziały noszą nazwę okien złożonych, i takie są prawie wszystkie okna zabytkowe. Zgodnie ze *Słownikiem budowlanym* np. okno podzielone jednym słupkiem i dwoma ślēmionami nosiłoby nazwę „okna złożonego — dwudzielnego, trójpoziomowego”. Takie określenie jest niewygodne, bo zbyt długie. W związku z tym, oraz aby nie wprowadzać nowej systematyki podziału, proponuję przyjąć nazwę od liczby podziałów. W ten sposób okno np. dwudzielne i trójpoziomowe praktyczniej będzie nazywać sześciopodziałowym.

Często w dawnych lustracjach lub rachunkach spotyka się termin „kwatery” na

6 *Norma*, p. 2.2.4.

7 *Słownik budowlany*, s. 68, C 3-820.

8 *Norma*, p. 2.2.3.

9 *Słownik budowlany*, s. 53, C 3-065.

10 *Norma*, p. 2.4.12.

11 *Słownik budowlany*, s. 57, C 3-365.

12 *Norma*, p. 2.4.2.

13 *Norma*, p. 2.4.3.

określenie podziału; można go zatem wykorzystać, zamiennie stosując i tę nazwę, a więc okno sześciopodziałowe jest równoznaczne z sześciokwaterowym.

Podjęmowano próby wprowadzenia terminu „prześwit”¹⁴ (np. okno czteroprześwitowe), jako zastępczego w stosunku do „podziału”. Istnieją jednak okna zabytkowe wyposażone tylko w okiennice; w sytuacji gdy pozostają zamknięte, trudno mówić o ich prześwitach, lepiej więc zrezygnować z tej nazwy.

Podobnie w stosunku do okien w zabytkach architektury średniowiecznej nie można operować terminem „skrzydło” (np. okno czteroskrzydłowe), gdyż ich górne kwatery nie mają skrzydeł, a oszklenie było najczęściej wpuszczane w kamień. Takie określenie można natomiast stosować do stolarki nowożytnej. Należy zaznaczyć, że już w XVIII w. zaczęto sporadycznie rezygnować ze słupka. W takich wypadkach o podziale decyduje liczba skrzydeł w jednej płaszczyźnie (np. okno trójskrzydłowe). Często w oknach zabytkowych podziały nie są równe — górne kwatery, tzw. nadślemiona, bywają mniejsze od dolnych, tzw. podślemion. Sytuacja ta została uwzględniona we wspomnianej tablicy.

Kierowałem się zasadą, aby przyjęte terminy odpowiadały tak oknom zabytkowym, jak współczesnym, z tym że przy omawianiu okuć zwrócona została większa uwaga na okucia dawne, gdyż współczesne są opracowane w dostateczny sposób w *Słowniku budowlanym*. Tam, gdzie to było możliwe, aby nie powiększać istniejącego chaosu, podstawą przy opracowywaniu haseł był *Słownik budowlany*. Wykorzystany został również *Słownik terminologiczny sztuk pięknych*¹⁵ oraz inne wydawnictwa. Główną bazę do przygotowania słownika stanowiły jednak moje własne badania i publikacje¹⁶. Opracowanie niniejsze uzupełnione zostało także niektórymi określeniami historycznymi, przyjętymi ze starych inwentarzy i archiwaliów oraz częściowo ze słowników Żebrowskiego¹⁷ i Podczaszyńskiego¹⁸.

Intencją moją było nie tylko uporządkowanie polskiego słownictwa w zakresie stolarki okiennej, ale też możliwe całościowe zaprezentowanie pewnych zagadnień. Służą temu hasła zbiorcze, jak również pomieszczone przy kilku z nich tabele, które, zestawiając i charakteryzując typy i rodzaje elementów lub techniki stosowane przy ich wykonaniu, dają syntetyczny i usystematyzowany przegląd istotnych w interesującej nas dziedzinie działów. W tym też celu sporządzony został indeks grupujący terminy według działów, który pozwala ogarnąć całokształt poszczególnych zagadnień, a w przyszłości ułatwi, miejmy nadzieję, dokonanie ewentualnych uzupełnień.

Jan Tajchman

¹⁴ M. Bosakirski, *Szklarstwo budowlane. Poradnik*, Warszawa 1963, s. 10.

¹⁵ *Słownik terminologiczny sztuk pięknych*, pod red. S. Kozakiewicza, wyd. drugie, Warszawa 1976.

¹⁶ J. Tajchman, *Nowożytna stolarka okienna w Polsce* (•Studia i Materiały PKZ•), Warszawa 1979; tenże, *Stolarka okienna w Polsce — rozwój i problematyka konserwatorska* (BMiOZ, Seria C — Studia i Materiały, t. V), wyd. Ośrodek Dokumentacji Zabytków, Warszawa 1990.

¹⁷ T. Żebrowski, *Słownik wyrazów technicznych dotyczących się budownictwa*, Kraków 1883.

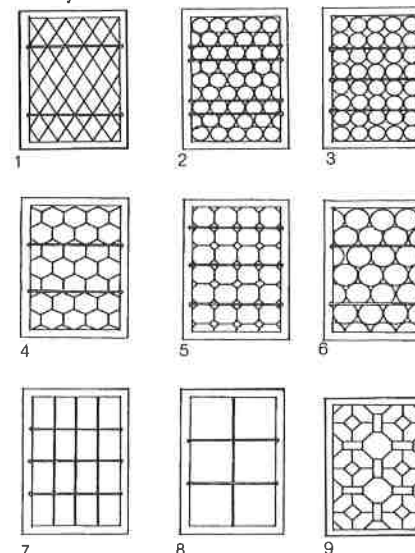
¹⁸ K. Podczaszyński, *Nomenklatura architektoniczna, czyli słowniennik cieśliczych polskich wyrazów*, Warszawa 1855.

bankazja [niem.], daw. → hak do ościeżnic.

baskwil [franc.], daw. → zasuwnica.

blejtram [niem.] → krosno.

blona, membrana [łac.], oba daw., półprzezroczysty materiał służący do wypełniania ram skrzydeł okiennych, uzyskiwany z pęcherzy rybich, błon żołądków krowich i cielęcych, preparowanych (przy pomocy oleju i terpentyny) skór cielęcych, owczych i kozich, papieru i płótna, a także cienkich smolnych deseczek; stosowany w średniowieczu (w okresie re-



blony szklane; kształty szkielek stosowane do szklenia w ołowiu: 1) romby, 2) gromółki (przesunięte - między nimi trójkąci), 3) gromółki (nieprzesunięte - między nimi romby), 4) sześcioboki, 5) ośmioboki, 6) duże krążki, 7) małe prostokąty, 8) duże prostokąty, 9) inne kształty geometryczne

nesansu coraz rzadziej, w XVII w. sporadycznie); gdy b. zastąpiło szkło, przyjęła się nazwa „blona szklana”.

blona szklana, blona, membrana [łac.], wszystkie daw., rodzaj szyby złożonej z drobnych szkielek; łączono je w jednolitą całość za pomocą → ołowiu szklarskiego lub, rzadziej, drew. listewek o przekroju dwuteowym; b.sz. (a także zwierzęcą) często nazywano w tekstach źródłowych membraną; stosowano różne kształty szkielek i stąd b.sz. miały charakterystyczne rysunki siatek ołowianych; do najpopularniejszych na terenie Polski kształtów szkielek w oszkleniach z użyciem ołowiu należały: romby (koniec XIV — pocz. XVII w.), gromółki (2 poł. XV — koniec XVI, a w chałupach nawet jeszcze w XVIII w.), sześcioboki (XVI — XVIII w.), ośmioboki (XVI — XVII w.), duże krążki (XVII w.), małe prostokąty (XVII i XVIII w., a na terenach pn., zapewne sporadycznie, już w XVI w.), duże prostokąty, czyli szybki taflowe (XVIII w.); rzadziej stosowano wzory geometryczne o innych kształtach czy ozdobne zwieńczenia prostokątnych szybek. Zob. też szklenie (tabela s. 21).

ćwieczki, daw., małe gwoźdźdiki służące do przybijania okuć do elementów stolarki okiennej.

drzwi balkonowe, oszkłone drzwi zewn. prowadzące na balkon lub taras, o konstrukcji nie różniącej się w zasadzie od konstrukcji okien.

drzwi okienne → portfenetr.

espaniolet, daw. → zawrotnica.

felc [niem.] → wrąb.

framuga → wnęka okienna.

futram, daw. → ościeżnica.

futryna → ościeżnica.

gałeczka okienna, okucie uchwyto-



gałeczka okienna

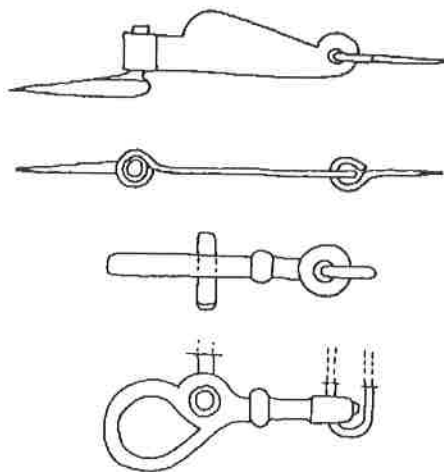
we, służące do przyciągania skrzydeł okiennych w celu ich zamknięcia (lub otwarcia); składa się z okrągłego uchwytu umieszczonego w trzpieniu wbitym (rzadziej wkręconym) w ramiak i z tarczki.

glif → ościeże.

gomółka, szklany krążek stosowany do szklenia okien, o średnicy 10-12 cm (w XVIII w. ok. 15 cm i więcej) i charakterystycznej formie wynikającej z techniki produkcji, tj. koncentrycznie sfalowanej powierzchni z jednostronnym guzkiem (tzw. pepkiem) w środku i pogrubionej krawędzi; g. wykonywano z żółtawego lub zielonkawego szkła; w zach. Europie stosowane od wczesnego średniowiecza (opis produkcji znany z XI-wiecznego traktatu); w Polsce rozpowszechniły się w 2 poł. XV i w XVI w., w budownictwie ludowym utrzymywały się jeszcze w XVIII w.

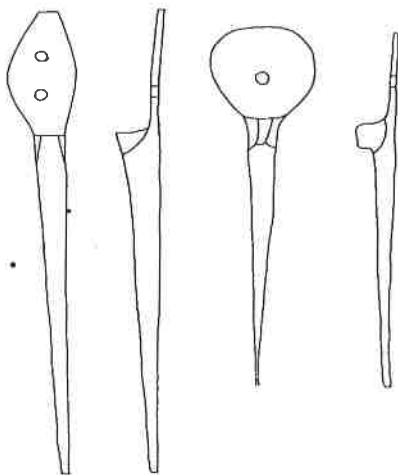
haczyk okienny, okucie zabezpieczające, służące do zamykania okna przez połączenie skrzydła okiennego ze słupkiem okiennym; wykonane z blachy lub płaskownika, przybite luźno skobelkiem (tzw. probojem) do ramiaka skrzydła okiennego; składa się z tulejki (lub oczka)

i haka z trzpieniem wbitym w słupek (tulejkę nakłada się na hak); h.o. używano w oknach otwieranych na zewnątrz; stosowano je jako uchwyty do przyciągania skrzydeł, czemu służyło zakończenie w formie dużego oczka na palec; zwykle umieszczano dwa h.o. w jednym skrzydle.



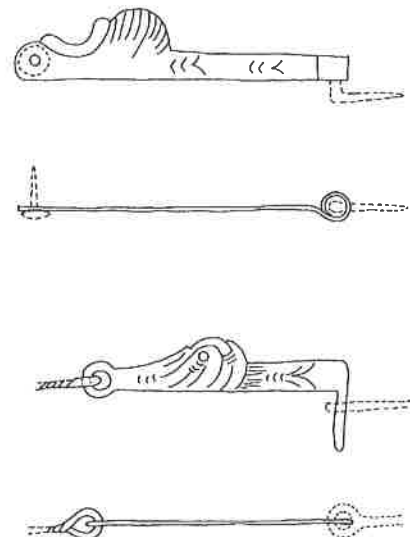
haczyki okienne

hak do ościeżnic, bankazja, kruk, oba daw., okucie łączące oboknie (lub odrzwia) z murem; wyposażony w główkę pozwalającą na wbicie go w mur oraz w tarczkę z otworami na przybicie do ościeżnicy co najmniej jednym gwoździem.



haki do ościeżnic

hak przeciwwiatrowy, okucie zabezpieczające, stosowane do unieruchomienia otwartego na zewnątrz skrzydła okiennego w położeniu prostym (w przybliżeniu) do płaszczyzny okna; w oknach zabytk. rozróżnia się dwa rodzaje h.p.: a) zakończony tulejką (podobny w formie do haczyka okiennego, lecz znacznie większy); b) zakończony trzpieniem, zbliżony do współczesnego.



haki przeciwwiatrowe

kanalik dekompresyjny → odwodnienie okna.

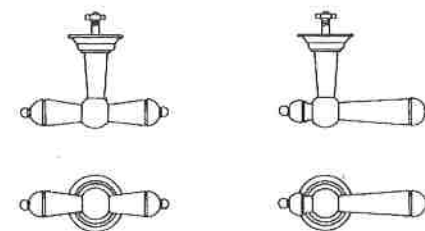
kapinos → okapnik okienny.

kit szklarski, ciastowata masa używana do mocowania i uszczelniania szyb we wrębach skrzydeł okiennych; sporządzany z pokostu lnianego i kredy pławionej (1:4); k.sz. w Polsce zaczęto stosować w 2 ćwierci XVIII w.

klameczka okienna, okucie uchwyto-
towe stosowane do → zasuwicy i → zakrętki wpuszczanej; znane są dwa rodzaje k.o.: symetryczna, z trzpieniem uruchamiającym zasuwicę i zakrętkę umie-

szczonym w środku; niesymetryczna, z trzpieniem z boku.

kolorystyka stolarki okiennej, zastosowanie barwy w stolarkie okiennej zgodnie z panującymi w danym okresie poglądami estetycznymi; pokrycie farbą miało również znaczenie ochronne. Stolarkę okienną niemalowaną, rzadko stosowaną, zabezpieczano przed wilgocią nasączając olejem, dzięki czemu uzyskiwała charakterystyczny wygląd — widoczne słoje i jasnobrązowa barwa. W powszechnym użyciu była stolarka malowana, i to często po każdej stronie okna innym kolorem, co wynikało z kompozycji plast. elewacji i wnętrza. Stosowane w Polsce rozwiązania kolorystyczne znane są dopiero od czasów nowoż. (nie zachowały się wcześniejsze malowane okna czy ich fragmenty, brak także przekazów źródłowych); w okresie renesansu modne były zieleń, w tym niebieskozielony i ciemnooliwkowozielony, czerwień (kolor krwi wołowej), jasnobrązowy i szary; w okresie baroku zaczęto stosować jaśniejsze tonacje, choć nadal utrzymywała się kolorystyka poprzednia; okna rokokowe i klasycyst. najczęściej malowano na kolor jasnopielaty (zw. perłowym) lub srebrzystoszary, ale występują też barwy cieplejsze — ugrowa, żółtoszara, a także mazerowanie; w XIX w. powszechnie stosowano brązy i ciemne czerwień, rzadziej zieleń; kolor biały pojawił się na zewn. stronie okien ok. 1825, a popularny stał się w XX w. Najbogatszymi kolorystycznie elementami stolarki okiennej były okiennice, często odmienne malowane po każdej stronie; bardziej dekoracyjnie rozwiązywano stronę widoczną po ich otwarciu, stosując ornamen-



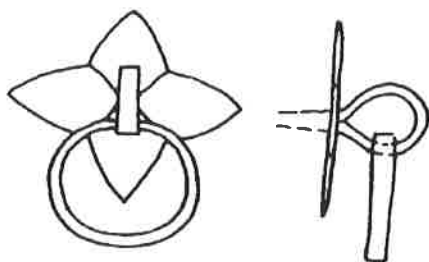
klameczka symetryczna

klameczka niesymetryczna

tykę, kolory heraldyczne właścicieli lub ich herby; odwrotną stronę malowano zwykle skromniej, nawet używając czasem tańszych farb. Do częstych błędów popełnianych podczas współczesnych remontów i konserwacji należy usuwanie oryginalnych warstw malarskich ze stolarki okiennej i eksponowanie surowej faktury drewna.

kosz → krata okienna.

kółeczko okienne, okucie uchwyto-
we, służące do przyciągania skrzydeł
okiennych w celu ich zamknięcia (lub ot-
warcia); złożone z uchwyty w formie ru-
chomego kółka przybitego do ramiaka
oraz z tarczki; k.o. jest zapewne starszą
formą niż → gałeczka okienna.



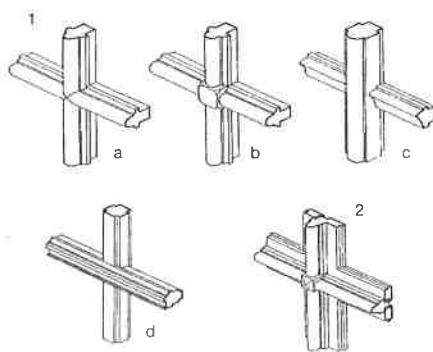
kółeczko okienne

krata okienna, ażurowe zamknięcie
otworu okiennego; składa się z połączo-
nych ze sobą prętów metalowych (rzadziej
elementów drewn. lub kamiennych),
ukształtowanych i skonstruowanych
w różny, często ozdobny sposób; k.o. by-
wają osadzone w obokniu lub na ze-
wnątrz — wówczas noszą nazwę koszów.

krosno, rama, blejtram [niem.], rodzaj
oboknia złożony z dwóch poziomych
i dwóch pionowych elementów drewn.
(o przekroju prostokąta z wrębem), zw.
krośniakami; są one ustawione równoleg-
le do powierzchni ściany (tj. krótsze boki
przylegają do muru) i zamocowane zwyk-
le za węgarkiem; k. występuje samodziel-
nie lub jest elementem → okien ościeżni-
cowo-krosnowych i → okien skrzynko-
wych. Zob. też oboknie, okno krosnowe.

kruk, daw. → hak do ościeżnic.

krzyż okienny, konstrukcja powstała
w rezultacie wzajemnego przenikania się
słupków i ślemion w oknach złożonych,
dzieląca otwór na kwatery; k.o. umie-
szczano na zewnątrz w skrzydłach otwie-
ranych do wnętrza i od wewnątrz w skrzy-
dłach otwieranych na zewnątrz; jego for-
ma decydowała o wyrazie plast. okien.
Można wyróżnić cztery układy k.o.: a) krzyżowe przenikanie się słupka i ślemienia w tej samej płaszczyźnie, przy zastosowaniu jednakowych przekrojów obu tych elementów; b) układ powstały przez wprowadzenie tzw. kostki (oddzielny drewn. element łączący) w miejscu przenikania się słupka ze ślemieniem, z reguły przy różnych, jednak podobnych przekrojach obu tych elementów; c) układ z przechodzącym słupkiem i ślemieniem dobijającym do słupka; elementy te mają różne przekroje (ślemię często mniejszy); podział okna zachowuje tu wertykalny charakter (układ najczęściej spotykany), utrzymany i wówczas, gdy ślemię jest przechodzące, a fragment słupka na nim sztucznie ukształtowany; d) układ przechodzącego ślemienia, do którego dobija słupek (charakterystyczny dla współczesnych okien wielopoziomowych), wprowadzony w 1 poł., a popularny w 2 poł. XIX w. (kiedy to profilowane ślemiona zaczęły przybierać formę gzymsów). W oknach pozbawionych słupków występuje k.o. pozorny — konstrukcja, w której rolę słupka pełnią odpowiednio plast. ukształtowane (na ogół

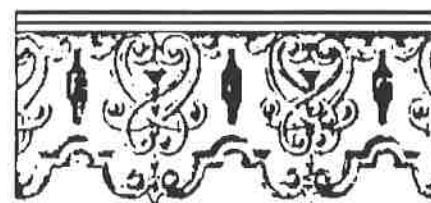


krzyże okienne: 1) właściwe; przenikanie słupków i ślemion: a) w tej samej płaszczyźnie, b) w tej samej płaszczyźnie z zastosowaniem kostki, c) z dominującym słupkiem, d) z dominującym ślemieniem; 2) krzyż pozorny (z fragmentami ram skrzydeł okiennych)

profilowane) → listwy przymykowe w podślemieniu i nadślemieniu lub tylko w podślemieniu; rozpoznanie k.o. pozornego jest możliwe dopiero po otwarciu skrzydeł okiennych; w architekturze pałacowej zaczęto go wprowadzać w XVIII w., a w mieszczańskiej zasadniczo w 2 poł. XIX w.

kwatera, segment okna złożonego (wielopodziałowego), utworzony przez podział za pomocą słupka (lub słupków) i ślemienia (lub ślemion); w oknach bez słupków k. odpowiada powierzchni skrzydła okiennego; dawniej nazwą tą określano skrzydło okienne. Zob. też podział okna.

lambrekin okienny, metalowy ele-
ment w kształcie poziomego, zwykle ozdobo-
nego pasa; umieszczany w zewn. górnej
części otworu okiennego w celu przysto-
sowania żaluzji po jej podciągnięciu do góry.



lambrekin okienny

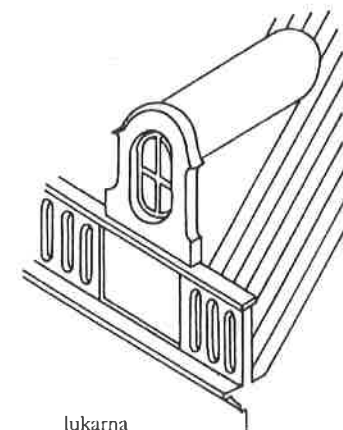
listwa mocująca szybę, cienka
drewn. listwa przystosowana kształtem
i wymiarami do mocowania szyb w skrzy-
dle okiennym, obokniu lub odrzwiach,
używana zamiast kitu (stąd nazywana cza-
sem kitlistwą); w oknach stosowana bar-
dzo rzadko (częściej w drzwiach).

**listwa okienna, listwa przyościeżni-
cowa, opaska okienna**, wąski element
drewn., najczęściej o przekroju w kształcie
ćwierćwałki, służący do zakrycia styku
oboknia z powierzchnią ściany, gdy są
one wykonane z różnych materiałów (np.
styk drewna i tynku), a ich powierzchnie
znajdują się w różnych płaszczyznach (np.
prostopadłych do siebie); w XIX w. wystę-
powała sporadycznie, bywa stosowana
w oknach nowoczesnych.

listwa przymykowa, szlaklistwa, anszlag [niem.], listwa drewn. zakrywająca styk dwóch skrzydeł okiennych i decydująca o kolejności ich otwierania; pojawiła się w XVIII w. w związku z likwidacją słupka i przyjęła początkowo jego formę; l.p. rozpowszechniła się po poł. XIX w.; zastosowana w → krzyżu okiennym pozornym ma często formę pilasterka lub kolumnki, której kapitel był elementem prefabrykowanym (najczęściej cynowym). Zob. też przymyk.

listwa przyościeżnicowa → listwa okienna.

lukarna, okno doświetlające poddasze lub strych, osadzone w płaszczyźnie elewacji — na attyce, gzymsie głównym lub ten gzyms przecinające, obudowane architektonicznie i sytuowane na ogół w osiach okien elewacji.



lukarna

łuz wrębowy, szczelina między → wrębami przylegających do siebie elementów stolarki okiennej (dwóch skrzydeł do siebie lub skrzydła do oboknia) umożliwiająca otwieranie skrzydeł. Zob. też przymyk.

ława okienna → wnęka okienna.

łuk odciążający, łuk ulgowy, konstrukcja z cegły lub kamienia wykonana w ścianie m.in. nad otworem okiennym lub drzwiowym, przenosząca na boki obciążenie muru i pozwalająca na założenie płaskiego nadproża. Zob. też nadproże złożone.

malarstwo gabinetowe na szkło
→ szkło gabinetowe.

membrana → błona.

murek podokienny → podoknie.

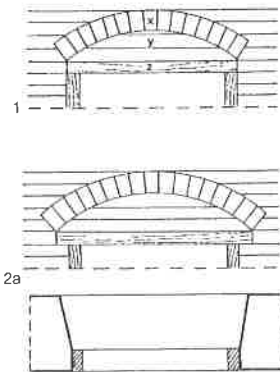
nadproże, poziomy element konstrukcyjny w kształcie belki (drew., kamiennej, stalowej lub żelbetowej) przykrywającej otwór okienny lub drzwiowy, wspartej na węgarach, na które przenosi ciężar muru znajdującego się nad otworem. Zob. też nadproże złożone.

nadproże oboknia → oboknie.

nadproże ościeżnicy → ościeżnica.

nadproże złożone, konstrukcja wykonana w ścianie nad otworem, złożona z trzech elementów: → nadproża, → łuku odciążającego i wypełnienia; w n.z. znajdują zastosowanie dwa rodzaje łuku odciążającego: 1) o rozpiętości równej szerokości otworu (drew. nadproże stanowi tu jednocześnie górny element prostokątnej ościeżnicy); 2) o rozpiętości większej od szerokości otworu i z nadprożem niezależnym od ościeżnicy lub stanowiącym górny element ościeżnicy z uszakami.

nadślemię, oberluft, oberlicht [oba niem.], górna część okna w postaci jednego

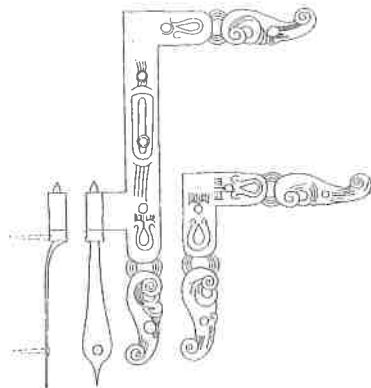


nadproże złożone: 1) o rozpiętości łuku równej szerokości otworu (x - łuk odciążający, y - wypełnienie, z - nadproże drewniane); 2) o rozpiętości łuku większej od szerokości otworu: a) dla okna ościeżnicowego z uszakami, b) dla okna krosnowego, c) górna część otworu po zniszczeniu elementów drewnianych

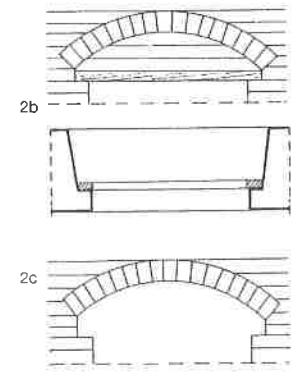
lub paru skrzydeł umieszczonych między śleminem a nadprożem oboknia; n. spełnia często dodatkową rolę wietrznika, wówczas jego skrzydła mogą mieć inny system otwierania niż skrzydła w pozostałej części okna; n. obejmujące dwa lub więcej skrzydeł podśleminia nosi nazwę n. **poziomego** i może być prostokątne lub zamknięte od góry linią krzywą, np. półkolistą.

nadświecie, okno umieszczone nad drzwiami (zwykle półstałe lub stałe), na ogół we wspólnych z nimi odrzwiach.

narożnik okienny, okucie łączące i usztywniające konstrukcję ramy skrzydła okiennego, umieszczone w miejscach złączy (w narożach) ramiaków; w dawnych oknach n.o. przybijano gwoździami na wierzchu ramy (ob. są wpuszczane w lico ramiaka i przykręcane lub przybijane); umieszczano je zawsze od strony, na którą



zawias kątowy i narożnik okienny



otwierało się okno; n.o. połączony z zawiasem nosi nazwę zawiasu kątowego.

obartel, daw. → zakrętka.

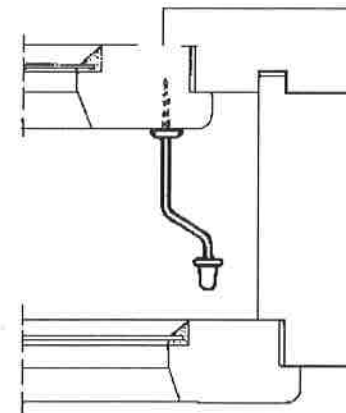
obartlik, daw. → zakrętka.

oberlicht [niem.] → nadślemię.

oberluft [niem.] → nadślemię.

oboknie, oprawa okienna na stałe osadzona w otworze, stanowiąca element pośredni między murem a ramą skrzydła okiennego i zapewniająca szczelność okna; ma konstrukcję ramy złożonej z progu, nadproża (elementy poziome) i stojaków (elementy pionowe); wykonywane zwykle z drewna, ale również z kamienia naturalnego lub sztucznego (od okresu gotyku do poł. XVII w.); na o. zawieszane są skrzydła okienne; rodzaje o.: → ościeżnica, → krosno i połączenie tych dwóch konstrukcji.

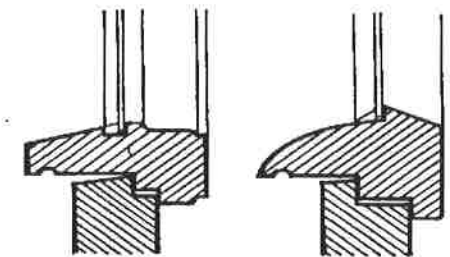
odbój okienny, okucie zabezpieczające w formie trzpienia wkręconego lub wbitego w ramę skrzydła zewn. w → oknach skrzynkowych, służące do zabezpieczania przed rozbiciem szyby skrzydła wewnętrznego przy otwieraniu i zamykaniu.



odbój okienny w oknie skrzynkowym

odwodnienie okna, zastosowanie technik pozwalających na usuwanie zawilgocenia powstałego z pary kondensacyjnej lub przecieku; znane są trzy tego typu urządzenia: rowek na wodę, wąskie zagłębienie w podokienniku (parapecie) pojedynczego okna, zbierające wodę ściekającą z szyb powstałą z pary kondensacyjnej (służy także często do odprowadzania wody do specjalnych szufladek pod parapetem); rynienka na wodę, szerokie zagłębienie służące do zbierania wody deszczowej przenikającej do wnętrza, umieszczane w progu oboknia okien podwójnych ościeżnicowych i krosnowych; wpust odwadniający (kanałik dekompresyjny), wycięcie w formie rowka we wrębie oboknia lub oboknia i ramy skrzydła okiennego, wzdłuż ich obwodów, służące jako komora rozprężająca dla przenikającego powietrza lub do odprowadzania wody opadowej, która przedostaje się do wnętrza; wpusty pojawiły się w Polsce w latach 60-ych XX w. w formie pojedynczej (w obokniu), a w latach 70-ych jako podwójne (w obokniu i skrzydle).

okapnik okienny, ściekwa, daw., element zewn. skrzydła okiennego lub drzwi balkonowych w dolnym poziomym ramiaku, w formie listwy o przekroju trapezu, nachylonej w sposób umożliwiający odprowadzanie wód opadowych spływających po powierzchni skrzydła; wykonywano go łącznie z dolnym poziomym ramiakiem, z jednego kawałka drewna; krawędź listwy tworzy tzw. kapinos, uzyskany przez wycięcie rowka wzdłuż spodniej powierzchni; o.o. rozpowszechniły się w XVIII w.

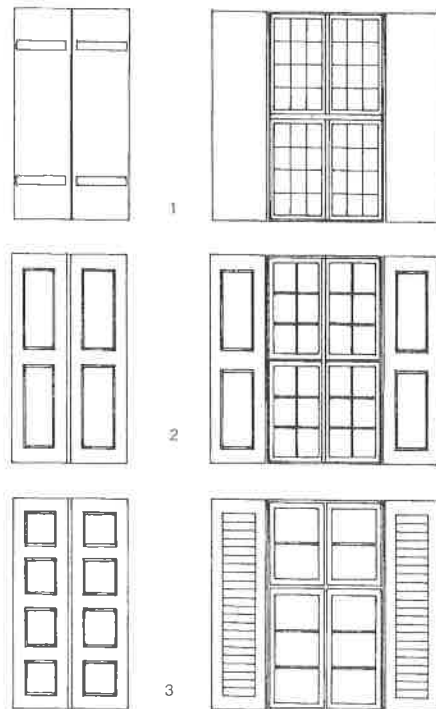


okapniki okienne

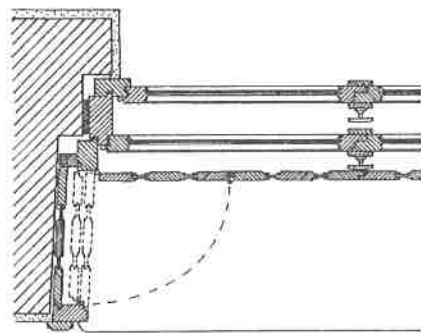
okiennica, zabezpieczenie i przesłonięcie okna w postaci skrzydeł zawieszonych przy otworze, zwykle drew., o kon-

strukcji deskowej (najczęściej deskowo-szpungowej) lub ramowo-płycinowej. W zależności od miejsca osadzenia różni się: o. wewn., najczęściej składane harmonijkowo, zawieszane na zawiasach czopowych, oraz o. zewn. — zwykle w postaci dwóch pojedynczych skrzydeł zawieszonych na zawiasach z hakiem. W średniowieczu o. często ograniczona była do jednego skrzydła wewn. i stanowiła na ogół jedyną przegrodę wypełniającą otwór okienny (zamykano ją przy pomocy drew. rygla chowanego w murze, podobnie jak drzwi); w oknach mniejszych przesłaniała cały otwór i miała zwykle część ażurową lub przeszkloną (bądź wypełnioną błoną), w oknach większych wielopoziomowych była pełna, lecz najczęściej zamykała tylko dolne kwatery (wówczas górne były oszkłone). Typ o. dolnej utrzymywał się w zasadzie do końca XVII w.; o. zamykające cały otwór okienny stosowano we wnętrzach niemieszkalnych, np. magazynowych, do pocz. XX w.; dawniej o. były nieodłącznym uzupełnieniem także okien oszkłonych, stosowane często na wszystkich kondygnacjach budynku; w reprezentacyjnych wnętrzach (szczególnie w XVIII i XIX w.) o. wewn. stanowiły nierzadko jednolite rozwiązania z boazeriami i drzwiami. W XIX i na pocz. XX w. rozpowszechnione były dwa rodzaje o. zewn. naśladujących żaluzje: o. żaluzjowa (dawną nazwą: persjana), ze skrzydłami konstrukcji ramowej, wypełnionej (częściowo lub w całości) stałymi bądź ruchomymi deseczkami skośnie osadzonymi, umożliwiającymi prześwit; o. pseudo-żaluzjowa, ze skrzydłami konstrukcji ramowo-płycinowej i płycinami naśladującymi żaluzje przez wycięcie (jednostronne) poziomych podziałów, albo dzięki wykonaniu płycin z poziomych, odpowiednio profilowanych deseczek.

okno: 1) otwór w ścianie lub dachu umożliwiający dostęp światła i wentylację wnętrza, ukształtowany pod względem techniczno-budowl. i plastycznym; 2) zamknięcie otworu okiennego w postaci konstrukcji, zwykle drew., złożonej z oboknia osadzonego trwale w otworze

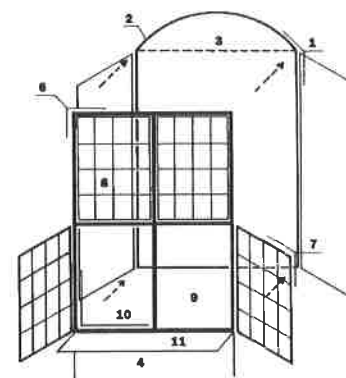


okiennice zewnętrzne: 1) deskowo-szpungowa, 2) ramowo-płycinowa, 3) ramowo-płycinowa pseudożaluzjowa



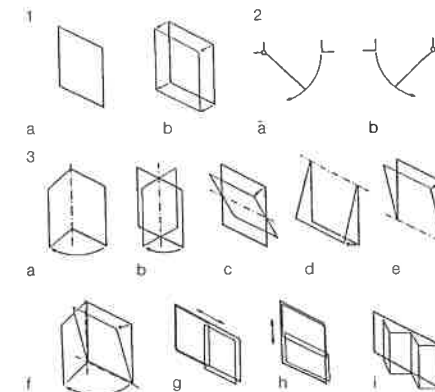
przekrój poziomy okiennicy wewnętrznej (składanej)

i umieszczonych w nim, w sposób stały lub ruchomy, skrzydeł okiennych, oszkłonych lub wypełnionych innym materiałem przepuszczającym światło, stanowiących przesłonę izolującą wnętrze od wpływów atmosferycznych lub od sąsiedniego po-



schemat okna wraz z otworem okiennym; 1 - otwór okienny, 2 - łuk odciążający, 3 - wypełnienie łuku odciążającego, 4 - podoknie, 5 - okiennica, 6 - oboknie, 7 - skrzydło okienne, 8 - nadślepienie, 9 - podślepienie, 10 - kwatery, 11 - podokiennik

mieszczenia. Płaszczyzna o. bywa zwykle podzielona (→ podział okna); zależnie od sposobu rozwiązania konstrukcyjnego stolarki okiennej wyróżnia się wiele rodzajów okien. Od lat 20-ych XX w. zaczęto sukcesywnie wprowadzać w Polsce normy budowlane określające wielkości, podziały, rozwiązania techn., a także nazew-



schematy przedstawiające otwieranie okien: 1) zależnie od stopnia otwierania skrzydeł: a) skrzydło stałe, b) skrzydło półstałe; 2) zależnie od kolejności otwierania skrzydeł: a) skrzydło lewe, b) skrzydło prawe; 3) zależnie od rodzaju ruchu skrzydeł: a) okno rozwierane, b) obrotowe, c) przechylne, d) odchylne, e) uchylne, f) uchylno - rozwierane, g) przesuwane, h) przesuwane pionowo, i) składane

nictwo; w 1929 po raz pierwszy znormalizowano stolarkę okienną, stąd pojawił się termin „okno znormalizowane”. Zob. też hasła poszczególnych rodzajów okien, stolarka okienna, szklenie.

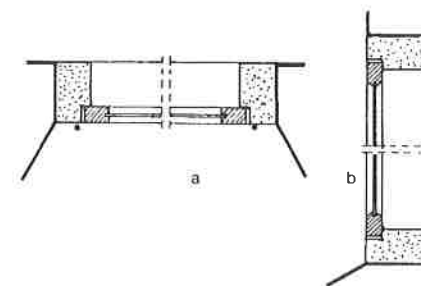
Rodzaje okien

Nazwa	Nazwa oboczna	Charakterystyka	Uwagi
Zależnie od stopnia otwierania skrzydeł			
Okno otwierane	okno ze skrzydłami otwieranymi	ogólne określenie okien różnie otwieranych (o ruchomych skrzydłach)	
Okno częściowo otwierane	okno częściowo stałe	część kwatery nieotwierana (stała lub półstała), szyby osadzone bezpośrednio w obokniu, w razie braku oboknia - w wągardku lub nieotwieranym skrzydle	używane w okresie późnego gotyku, utrzymywały się do XVII w., a także (sporadycznie) dłużej
Okno półstałe	skrzydło półstałe	skrzydła umocowane nieruchomo w obokniu za pomocą zakrętek lub haczyków, bez użycia zawiasów; wyjmowane	
Okno stałe	skrzydło stałe	skrzydło umocowane w obokniu lub murze w sposób trwały, nie pozwalający na jego wyjęcie lub otwarcie; kwatery w tych oknach również stałe	w oknach gotyckich i renesansowych nadślepienia były stałe
Zależnie od rodzaju ruchu skrzydeł (przy otwieraniu)			
Okno rozwierane	okno ze skrzydłami rozwieranymi	skrzydła otwierane przez obrót w stosunku do osi pionowej, która przechodzi przez boczne ich krawędzie	
Okno obrotowe	okno ze skrzydłami obrotowymi	skrzydła otwierane przez obrót w stosunku do osi pionowej, przechodzącej nie przez krawędź skrzydła	wprowadzone w XX w.

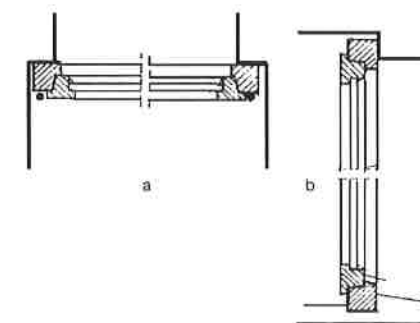
Nazwa	Nazwa oboczna	Charakterystyka	Uwagi
Okno przechylne	okno ze skrzydłami przechylnymi	skrzydła otwierane przez obrót w stosunku do osi poziomej, która nie przechodzi przez ich krawędzie	wprowadzone w XX w.
Okno odchylne	okno ze skrzydłami odchylnymi	skrzydła otwierane przez obrót w stosunku do osi poziomej, przechodzącej przez górne ich krawędzie	wprowadzone w XIX w., stosowane zwykle w nadświetleniu
Okno uchylne	okno ze skrzydłami uchylnymi	skrzydła otwierane przez obrót w stosunku do osi poziomej, przechodzącej przez dolną ich krawędź	stosowane od XIX w., także w półkolistym nadświetleniu
Okno uchylno-rozwierane		dzięki odpowiednim okuciom to samo skrzydło spełnia rolę zarówno rozwieranego, jak uchylnego	popularne w nowym budownictwie, stosowane w Polsce od lat 70-ych XX w.
Okno specjalne		skrzydła mogą wykonywać ruchy złożone, np. obrót i przesunięcie	
Okno przesuwane	okno ze skrzydłami przesuwanymi	skrzydła otwierane przez przesunięcie w kierunku poziomym lub pionowym, w płaszczyźnie równoległej do okna	w Polsce stosowane sporadycznie
Okno składane	okno ze skrzydłami składanymi	skrzydła złożone z dwóch (lub więcej) członów pionowych bądź poziomych, połączonych ze sobą w sposób umożliwiający złożenie jednego członu na drugi oraz wyłożenie całego zespołu na oścież lub ścianę	wprowadzone w XX w., w Polsce stosowane sporadycznie
Zależnie od kolejności otwierania skrzydeł			
Okno prawe	skrzydło prawe	skrzydło prawe otwierane w pierwszej kolejności	w oknach jednoskrzydłowych decyduje umieszczenie zawiasów po prawej lub lewej stronie do patrzącego
Okno lewe	skrzydło lewe	skrzydło lewe otwierane w pierwszej kolejności	
Zależnie od sposobu przylegania skrzydeł do oboknia			
Okno tępe	skrzydło tępe, okno głuche	wręby jedynie w obokniu, skrzydła wchodzą w nie całą grubością	w XVIII w. wypierane przez przylgowe; obecnie nie stosowane
Okno przylgowe	skrzydło przylgowe	przylga w obokniu i skrzydłach dzięki wycięciu wrębów w obu tych elementach	stosowane od XVIII w.
Zależnie od typu oboknia			
Okno z obokniem kamiennym	okno kamienne (daw.)	skrzydła pojedyncze, osadzone w obokniu z kamienia (naturalnego lub sztucznego)	stosowane w okresie gotyku, utrzymywały się do pocz. XVII w.
Okno krosnowe*		skrzydła zawieszone w obokniu o konstrukcji krosna	znane w XV w., stosowane do chwili obecnej

Nazwa	Nazwa oboczna	Charakterystyka	Uwagi
Okno ościeżnicowe*	okno polskie	skrzydła zawieszone w obokniu o konstrukcji ościeżnicy	stosowane od średniowiecza
ościeżnicowe pojedyncze			spopularyzowane w XIX w.
ościeżnicowe podwójne			
Okno ościeżnicowo-krosnowe*		skrzydła zawieszone na krośnie osadzonym w ościeżnicy (w bud. szkieletowym)	najstarszy przykład w Polsce pochodzi z XVIII w.
Okno skrzynkowe*	okno francuskie	oboknie tworzy „skrzynkę” złożoną z ościeżnicy połączonej z jednym lub dwoma krosnami	w Polsce od ok. poł. XIX w.
skrzynkowe jednokrosnowe			
skrzynkowe dwukrosnowe			
Okno półskrzynkowe		oboknie złożone z ościeżnicy i dwóch poziomych elementów krosna (tylko w progu i nadprożu)	zw., częściej w Polsce środkowej i pd.-wschodniej
Okno przesuwane pionowo*	okno angielskie (daw.)	złożone z dwóch ram okiennych - ruchomej, otwieranej przez przesunięcie w kierunku pionowym, i nieruchomej	wykształciły się w końcu XVII w. (Anglia, Holandia), w Polsce stosowane sporadycznie
Okno zespolone*	okno szwedzkie	skrzydła podwójne z ramami połączonymi (zespolonymi), zawieszonymi w obokniu w formie ościeżnicy z podwójnymi wrębami	w Polsce pojawiło się na pocz. XX w., rozpowszechniło po 1945
Okno jednoramowe		rama skrzydła pojedyncza, szklona podwójnie szybami klejonymi - zespolonymi (termoizolacyjnymi), zawieszona w obokniu w formie ościeżnicy	w Polsce popularne od lat 70-ych XX w.

U w a g a , gwiazdkami oznaczono okna omówione szerzej w odrębnych hasłach.



schemat konstrukcji okna z obokniem kamiennym;
a - przekrój poziomy, b - przekrój pionowy



schemat konstrukcji okna jednoramowego;
a - przekrój poziomy, b - przekrój pionowy

okno angielskie, daw.: 1) okno szklone na kit w szczelinach drew.; 2) okno przesuwane pionowo. Zob. też szklenie (tabela s. 21), okno przesuwane pionowo.

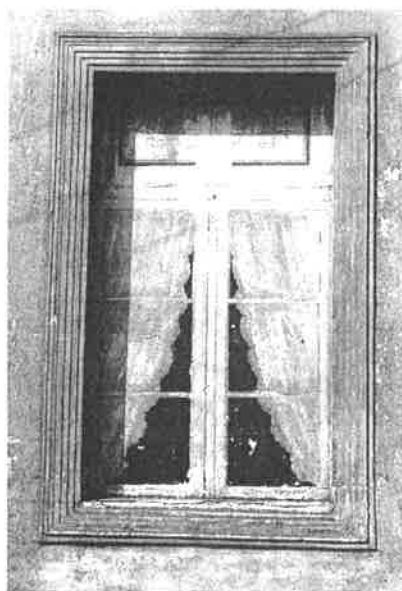
okno dachowe, okno umieszczone w połaci dachu, służące do oświetlenia poddasza lub strychu.

okno dubeltowe, daw. → okno podwójne.

okno dwoiste, daw. → okno podwójne.

okno francuskie → okno skrzynkowe.

okno iluzjonistyczne, **okno malowane**, **okno ślepo malowane**, **okno ślepe**, *oba daw.*, malowidło ściennie przedstawiające okno umieszczone we wnętrzu lub na elewacji, często w blendzie; o.i. stanowiły często wizualny odpowiednik prawdziwych, na umieszczenie których nie pozwalało rozwiązanie wnętrza, a były konieczne ze względu na kompozycję elewacji lub ściany wewn.; występowały już w okresie gotyku, ale przede wszystkim w architekturze nowoż.; malowano je oddając plastyczność słupka i śłemia, głębię otworu, a nawet firanki czy wyglądające postacie; o.i. znajdowały szczególne zastosowanie w osiowo i symetrycznie rozwiązanych fasadach (w Polsce od 1 poł. XVII do pocz. XX w.).

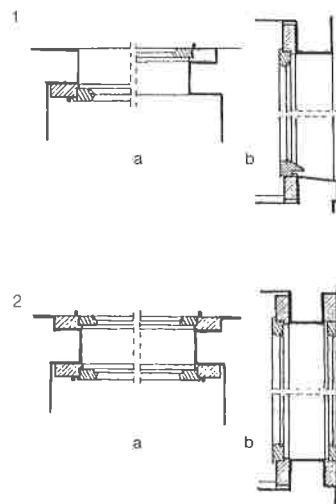


okno iluzjonistyczne

okno jednoramowe → okno (tabela i rys. s. 11).

okno kamienne, daw. → okno (tabela s. 10, rys. s. 11).

okno krosnowe, konstrukcja okienna ze skrzydłami zawieszonymi w obokniu mającym formę → krosna; może być umieszczone od wewnątrz, za węgarkiem, wówczas skrzydła otwierają się do wnętrza (rozwiązanie częściej stosowane), lub na zewnątrz, w licu muru, ze skrzydłami otwierającymi się na zewnątrz; o.k. stosowano w Polsce od XV w.; występowały w dwóch odmianach: o.k. pojedyncze (używane do chwili obecnej) i o.k. zdwojone (ob. nie stosowane) o skrzydłach zawieszonych na dwóch krosnach — wewn. i zewn., między którymi widoczny jest mur ościeża; wykształciło się z o.k. pojedynczego przez dostawienie skrzydeł zimowych (na ogół zewn.); najstarsze znane wzmianki dotyczące o.k. zdwojonych w Polsce pochodzą z XVII w.

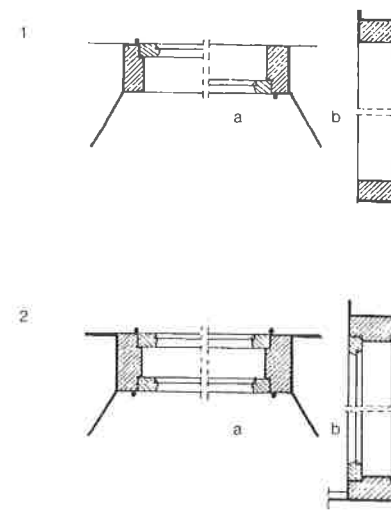


schematy konstrukcji okien krosnowych: 1) pojedynczego (wewnętrznego i zewnętrznego), 2) zdwojonego; a - przekrój poziomy, b - przekrój pionowy

okno malowane → okno iluzjonistyczne.

okno ościeżnicowe, **okno polskie**, konstrukcja okienna ze skrzydłami zawieszonymi w obokniu mającym formę → ościeżnicy osadzonej w otworze okiennym bez węgarka; w zależności od liczby skrzydeł i miejsca ich umocowania w obokniu rozróżniamy: o.o. pojedyncze, ze skrzydłami zawieszonymi z jednej strony ościeżnicy albo przy brzegu wewn.,

wówczas otwierają się do wnętrza, a słupki i śłemia znajdują się na zewnątrz, albo przy brzegu zewn. (w licu muru), wtedy otwierają się na zewnątrz, a słupki i śłemia umieszczone są od strony wewn.; o.o. podwójne, ze skrzydłami zawieszonymi z obydwu stron ościeżnicy, a tym samym otwierającymi się na zewnątrz i do wnętrza; konstrukcja ta wykształciła się z o.o. pojedynczego przez dostawienie skrzydeł zimowych od zewnątrz bądź od wnętrza (w zależności od usytuowania skrzydeł w oknie pojedynczym); najstarsze znane o.o. podwójne pochodzą z okresu klasycyzmu; spopularyzowały się w ostatniej ćwierci XIX w. Termin „okno polskie” przypuszczalnie powstał w 2 poł. XIX w. dla odróżnienia od wprowadzonych wtedy okien o konstrukcji skrzynkowej, nazywanych do dzisiaj francuskimi; o.o. stosowane są w całej Europie.



schematy konstrukcji okien ościeżnicowych: 1) pojedynczego, 2) podwójnego; a - przekrój poziomy, b - przekrój pionowy

okno ościeżnicowo-krosnowe, konstrukcja okienna z pojedynczymi skrzydłami otwieranymi najczęściej do wnętrza i zawieszonymi na → krośnie osadzonym w środku → ościeżnicy równej grubości ściany; ten typ stolarki wykształcił się w budownictwie szkieletowym; najstarszy znany przykład w Polsce pochodzi z XVIII w.

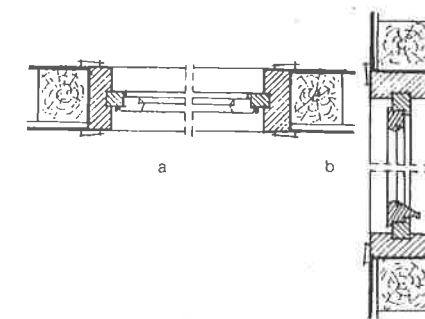
okno podwójne, **okno dwoiste**, **okno dubeltowe**, *oba daw.*, okno wyposażone w skrzydła umieszczone w dwóch płaszczyznach równoległych do siebie, w sposób stały lub ruchomy; w o.p. otwieranym rozróżnia się skrzydła letnie i zimowe; w dawnych → oknach krosnowych zdwojonych skrzydło letnie było wewn. a zimowe zewn.; w dawnych podwójnych → oknach ościeżnicowych skrzydło letnie (podobnie jak zimowe) mogło być zewn. lub wewn. — odwrotnie do usytuowania krzyża okiennego; o.p. pojawiły się w XVII w., częściej występowały w architekturze klasycyst., powszechne stały się w 2 poł. XIX w. (w formie okien ościeżnicowych i → skrzynkowych), w budownictwie ludowym weszły w użycie w XX w.

okno pojedyncze, okno mające jedno lub więcej skrzydeł umieszczonych w jednej płaszczyźnie, w sposób stały lub ruchomy.

okno polskie → okno ościeżnicowe.

okno półskrzynkowe → okno skrzynkowe.

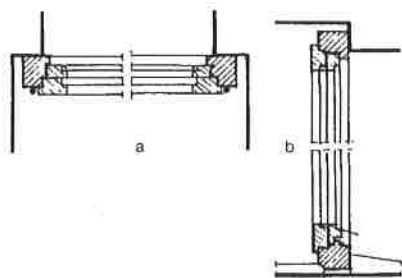
okno przesuwane pionowo, **okno angielskie**, daw., konstrukcja okienna pojedyncza złożona z dwóch ram okiennych — ruchomej i nieruchomej; ruchoma otwierana jest przez przesunięcie w kierunku pionowym wzdłuż odpowied-



schemat konstrukcji okna ościeżnicowo-krosnowego; a - przekrój poziomy, b - przekrój pionowy

nio skonstruowanych stojaków oboknia, mających formę zamkniętych skrzynek; przesuwana rama jest zwykle zawieszona na linkach przeprowadzonych przez krążki i obciążonych przeciwwagami (w skrzynkach); o.p.p. weszły w użycie pod koniec XVII w. w Anglii i Holandii; w Anglii nazywano je holenderskimi, a w Holandii angielskimi; ta ostatnia nazwa była przyjęta w Niemczech i w Polsce; u nas stosowano je rzadko (XIX i XX w.).

okno skrzynkowe, okno francuskie, konstrukcja okienna z podwójnymi skrzydłami otwieranymi do wnętrza i obokniem tworzącym tzw. skrzynkę, złożoną z → ościeżnicy połączonej z jednym lub dwoma → krosnami; o.s. zwykle osadzone były za węgarkiem; pojawiły się w Polsce ok. poł. XIX w., a rozpowszechniły w ostatniej jego ćwierci; warianty: o.s. jednokrosnowe i o.s. dwukrosnowe; występuje też odmiana o.s. w postaci okna półskrzynkowego, z obokniem złożonym z ościeżnicy i dwóch poziomych elementów krosna (tylko w progu i nadprożu); okna półskrzynkowe pojawiły się w Polsce w 2 poł. XIX w. i zyskały największą popularność na obszarach centralnych i pd.-wschodnich.



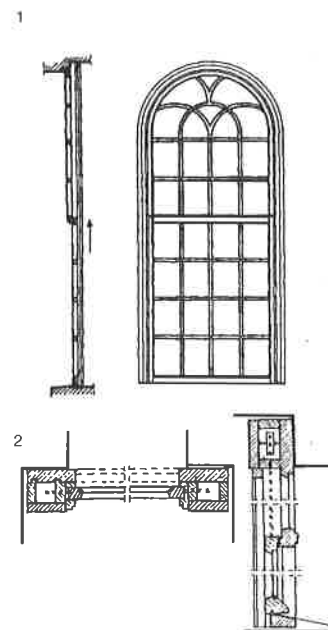
schemat konstrukcji okna zespolonego; a - przekrój poziomy, b - przekrój pionowy

okno szwedzkie → okno zespolone.

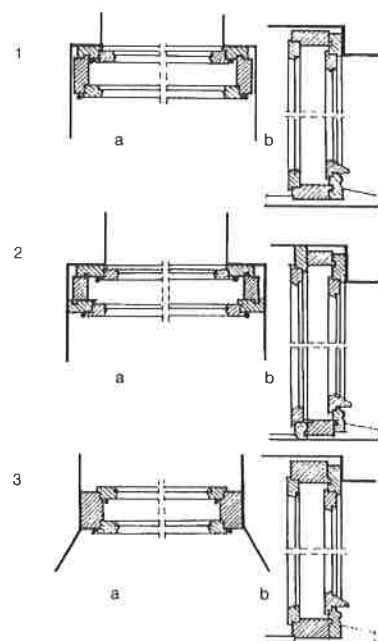
okno ślepe, daw. → okno iluzjonistyczne.

okno ślepo malowane, daw. → okno iluzjonistyczne.

okno wystawowe, witryna, okno stałe, konstrukcji drewn. lub metalowej,



okno przesuwane pionowo: 1) przekrój pionowy i widok, 2) szczegóły przekroju poziomego i pionowego



schematy konstrukcji okien skrzynkowych: 1) jednokrosnowego, 2) dwukrosnowego, 3) półskrzynkowego; a - przekrój poziomy, b - przekrój pionowy

Okucia okienne

Okucia łączące	Okucia zamykające	Okucia uchwytowe	Okucia zabezpieczające
Haki do ościeżnic Narożniki okienne Zawiasy Złącza śrubowe	haczyki zakrętki zasuwki zawrotnice zasuwnice zamykacze zatrzaski	kółeczka gałeczki klameczki	haki przeciwwiatrowe wiatrownice odboje podpórki przytrzymywacze rozwórki

U w a g a, wymienione okucia omówione są w odrębnych hasłach.

zwykle w pomieszczeniu sklepowym, pawilonie wystawowym itp., na ogół umieszczane dość nisko w celu uzyskania jak najlepszej ekspozycji wnętrza.

okno zespolone, okno szwedzkie, konstrukcja okienna z podwójnymi skrzydłami (letnimi i zimowymi) połączonymi w jeden ruchomy zespół; otwierane do wnętrza; skrzydła zawieszone na → ościeżnicy z podwójnym → wrębem (stąd jej przekrój poprzeczny zbliżony do trójkąta); o.z. pojawiło się w Polsce na pocz. XX w., a rozpowszechniło po II wojnie światowej.

okno z obokniem kamiennym → okno (tabela s. 10).

okucia okienne, okowy, daw., wyroby z metalu przeznaczone do zamykania, zabezpieczania i wzmacniania stolarskich konstrukcji okiennych, a także do łączenia ich części; wykonywane z żelaza, przeważnie bielone (cynowane), w XVIII w. pojawiły się mosiężne, a w oknach pałacowych nawet złoczone; nadawano im często ozdobne formy; dawniej o.o. na ogół przybijano na wierzchu stolarki małymi gwoździkami, wkręty stosowano wyjątkowo i tylko do zawiasów czopowych.

ołów szklarski, szczeblina ołowiana, szpros ołowiany, daw., listwa ołowiana o przekroju dwuteowym służąca do łączenia małych szybek w błonę szklaną; używana też do wykonywania witraży;

o.sz. ciągnięto na specjalnych kołowrotach w warsztatach szklarskich; stosowano także o.sz. odlewany.

opaska okienna → listwa okienna.

oszklenie → szklenie.

ościeże, górna i boczne powierzchnie wewn. muru otaczającego otwór, bądź powierzchnie wewn. węgarków i nadproża lub łuku; o. skośnie ścięte, rozszerzające się ku wnętrzu lub na zewnątrz nosi nazwę glifu lub rozglifienia.

ościeżnica, futryna, futram, oba daw., rodzaj oboknia złożony z czterech połączonych ze sobą (zwykle w czworokąt) elementów drewn.: pionowych, zw. stojakami, i poziomych, z których dolny nosi nazwę progu, a górny nadproża; elementy te (mające przekrój prostokąta z co najmniej jednym wrębem) ustawione są prostopadle do powierzchni ściany, tzn. dłuższe boki przylegają do ościeży; o. jest częścią składową okna ościeżnicowego (polskiego), a także zespolonego i jedno-ramowego; dawniej stosowano niekiedy o. z u s z a k a m i, w której końce progu i nadproża (uszaki) służyły do lepszego umocowania o. w murze; tego rodzaju o. umieszczano w trakcie wznoszenia murów. Zob. też oboknie, nadproże.

ościeżyna, wyłogi, szpalety, daw., okładzina ościeża (rodzaj boazerii) chro-

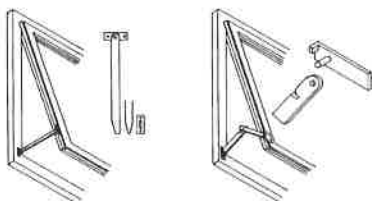
niąca je przed uszkodzeniem i stanowiąca jego wykończenie; w reprezentacyjnych wnętrzach o. tworzyły jednolity wystrój łącznie z boazerią ścian i składanymi okiennicami; w stolarce drzwiowej o. niekiedy spełniała jednocześnie rolę odrzwi.

otwór okienny → okno.

podokiennik, parapet, płyta nakrywająca podoknie lub oddzielająca wnękę podokienną od oboknia; w zależności od usytuowania rozróżnia się: p. wewnętrzny, służący do wykończenia obudowy okna od strony pomieszczenia, a tam gdzie występuje wnęka podokienna, także do jej osłonięcia od góry; p. zewnętrzny, wystający poza lico ściany zewn. i nachylony w sposób umożliwiający odprowadzenie wód opadowych, zabezpiecza podoknie od zawilgocenia.

podoknie, murek podokienny, ścianka znajdująca się pod oknem, nad poziomem posadzki lub podłogi.

podpórka, okucie zabezpieczające, służące do podpierania odchylonych skrzydeł okiennych poziomo zawieszonych; w oknach pojedynczych stosowano p. pojedyncze, a w podwójnych — podwójne.



podpórka pojedyncza podpórka pojedyncza nożycowa

podślemię, dolna część okna obejmująca co najmniej jedno skrzydło okienne umieszczone między ślemieniem a progiem oboknia.

podział okna, podział pola otworu okiennego przy pomocy elementów stolarstwa okiennej na mniejsze części i układ wzajemny tych części; p.o. pionowy

— dokonany za pomocą słupków lub skrzydeł, w oknach bez słupków decydujący o tzw. dzielności okna; p.o. poziomy — utworzony za pomocą ślemion, decydujący o tzw. krotności okna w postaci poziomów, czyli rzędów; p.o. poziomy może być równy (kwatery równej wysokości) lub nierówny (kwatery różnej wysokości) Zob. tabela i tablica s. 17-18.

portfenetr, porte-fenêtre [franc.], drzwi okienne, okno sięgające do podłogi, wyposażone czasem w balustradę zewn.; charakterystyczne dla architektury pałacowej XVII-XIX w.

półkwatery, daw., połowa skrzydła okiennego oszklonego w ołowiu, utworzona przez wprowadzenie dodatkowego ramiaka, biegnącego przez środek → kwatery.

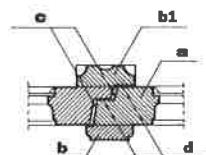
próg oboknia → oboknie.

próg ościeżnicy → ościeżnica.

przyłga, powierzchnia wzajemnego przylegania i docisku części ruchomych okna (także drzwi lub wrót) lub części ruchomych do nieruchomych, utworzona przez → wręb lub → listwę przymykową.

przymyk, miejsce styku dwóch skrzydeł, a także skrzydła z obokniem lub słupkiem. Zob. też listwa przymykowa.

przymyk dwóch skrzydeł okiennych; a - ramiak skrzydła, b - listwa przymykowa wewnętrzna, b₁ - listwa przymykowa zewnętrzna (w formie pilasterka), c - luzy wrębowe, d - przyłgi

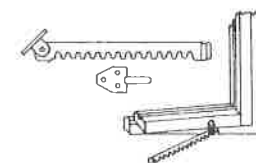


przytrzymywacz, okucie zabezpieczające, służące do ustalenia położenia pod dowolnym kątem skrzydła okiennego otwartego do wnętrza; używane są p.: grzebieniowe, ciernie, spinaczowe (rys. s. 17).

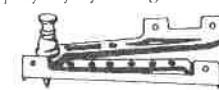
rama → krosno.

Typy podziałów okiennych

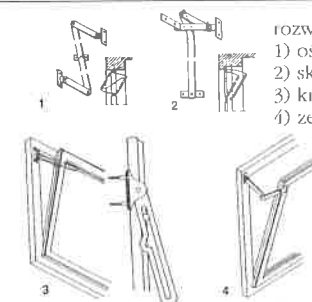
Nazwa okna	Nazwa oboczna	Charakterystyka	Uwagi
Podział pionowy			
Okno jednodelne		między pionowymi elementami oboknia (stojakami) nie występują podziały pionowe	
Okna wielodelne		podział pionowy między stojakami oboknia; zależnie od liczby podziałów: okna dwudzielne, trójdzielne itp.	okno trójdzielne - zwane weneckim
Podział poziomy			
Okno jednopoziomowe	okno jednorzędowe, okno jednokrotne	między progiem a nadprożem oboknia brak podziałów poziomych	
Okno wielopoziomowe	okno wielorzędowe, okno wielokrotne	podział poziomy między progiem a nadprożem oboknia z użyciem jednego lub kilku ślemion	
Podział pionowy i poziomy			
Okno złożone	okno wielopodziałowe, okno wielokwaterowe	określa się zależnie od liczby podziałów (kwater) oraz od liczby dzielności i poziomów (krotności), np. okno dwudzielne i trójpoziomowe określa się jako sześciopodziałowe	dawne okna przeważnie były złożone
Okno złożone o zróżnicowanym nadślemieniu		podział pionowy tylko między progiem oboknia a ślemieniem; nadślemię bez podziału, zamknięte prosto lub łukiem	często występuje nieparzysta liczba kwater
Okno segmentowe		wielodelne lub wielopoziomowe, bądź złożone; tworzone przez zestawienie segmentów podstawowych okien typowych, z których każdy może być samodzielny oknem	
Podział pionowy z uwzględnieniem osi symetrii			
Okno symetryczne		skrzydła jednakowej szerokości lub układ skrzydeł różnej szerokości, lecz jednakowy w stosunku do pionowej osi symetrii	
Okno niesymetryczne	okno asymetryczne	skrzydła różnej szerokości, nie tworzące jednakowego układu po obu stronach pionowej osi symetrii	



przytrzymywacz grzebieniowy

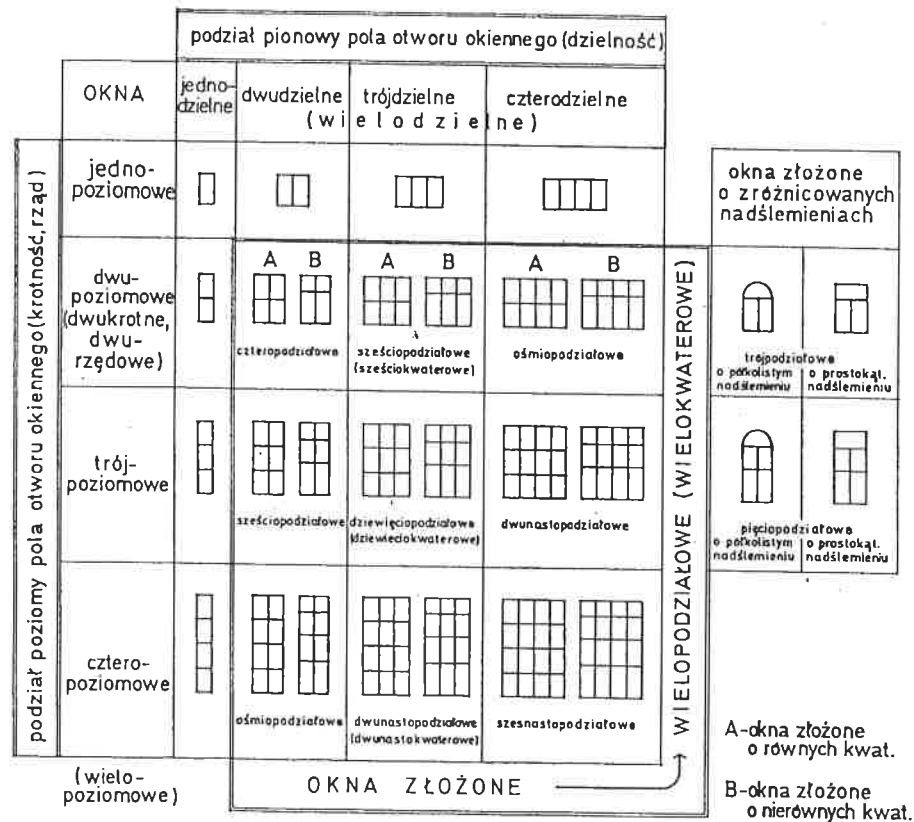


przytrzymywacz spinaczowy



rozwiązki do okien:
1) ościeżnicowe,
2) skrzynkowe,
3) krosnowe,
4) zespolone

Schemat podziału pola otworu okiennego



rama skrzydła okiennego → skrzydło okienne.

ramiak → skrzydło okienne.

rowek na wodę → odwodnienie okna.

rozglifienie → ościeże.

rozwórka, okucie zabezpieczające w oknach uchylnych, służące do utrzymania skrzydeł w pozycji uchylonej do wnętrza; r. bywają jedno- i dwuramiennne.

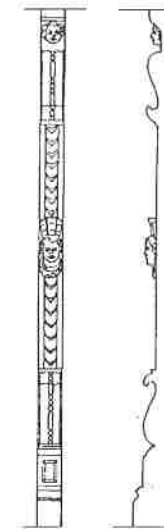
rynienka na wodę → odwodnienie okna.

skrzelica, daw. → żaluzja.

skrzydło okienne, **kwatera**, daw., przegroda zamykająca otwór okienny o konstrukcji ramy oszklonej (lub wypełnionej innym przezroczystym materiałem), osadzonej w obokniu w sposób ruchomy, np. na zawiasach, lub nieruchomy (wówczas najczęściej wyjmowanej); rama s.o. skonstruowana jest z ramiaków; konstrukcja oraz miejsce i sposób zawieszenia lub

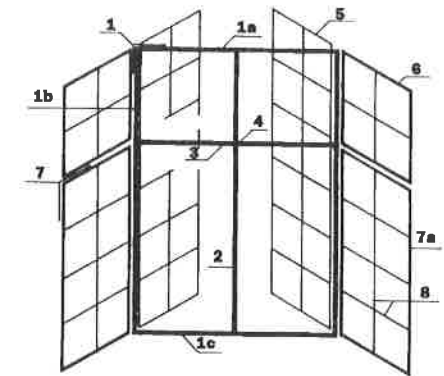
umieszczenia s.o. w obokniu (czasem bezpośrednio w ścianie) decyduje o stopniu, sposobie i kolejności otwierania, a także o sposobie przylegania s.o. do oboknia; w związku z tym rozróżnia się s.o.: otwierane, częściowo otwierane, półstałe i stałe; rozwierane, obrotowe, przechylne, odchylne, uchylne, przesuwane i składane; prawe i lewe; tępe i przylgowe; letnie i zimowe. Zob. też okno (tabela s. 9-11).

słupek okienny, pionowy element oboknia zamocowany w progu i nadprożu; stosowany w oknach wielodzielnych, decyduje o ich podziale pionowym; dawniej okna prawie zawsze wyposażone były w s.o. — od jednego do kilku, w zależności od wielkości otworu — przeważnie profilowane, czasem rzeźbione (XVII w.); s.o. zaczęły wychodzić z użycia w 2 połowie XVIII wieku w oknach pałacowych, a około połowy XIX wieku w architekturze mieszczańskiej. Zob. też hasła krzyż okienny, podział okna.



rzeźbiony słupek okienny z XVII w.

okna (podokiennik, ościeżyna), a także okiennice, żaluzje i drew. kraty. Wyroby s.o. wykonywano najczęściej z drewna dębowego; od XIX w. coraz szerzej z sosnowego. W ciągu wieków wykształciły się różne typy konstrukcyjne s.o., a także odpowiednie do nich metalowe → okucia okienne. O wyrazie plast. s.o. decydują: sposób osadzenia w otworze okiennym i sposób → podziału okna, profile elementów składowych, forma okuć, a także → kolorystyka s.o. i rodzaj oszklenia (→ szklenie). Najstarsze zachowane w Polsce okna pochodzą z XVII w. (nieliczne egzemplarze); z dawniejszych ocalały jedynie niewielkie fragmenty.



schemat okna z elementami stolarki okiennej; 1 - oboknie, 1a - nadproże oboknia, 1b - stojak oboknia, 1c - próg oboknia, 2 - słupek, 3 - ślemię, 4 - krzyż okienny, 5 - skrzydło okienne zimowe, 6 - skrzydło okienne letnie, 7 - rama skrzydła okiennego, 7a - ramiak, 8 - szczeglina (krzyżowe)

stojak oboknia → oboknie

stojak ościeżnicy → ościeżnica.

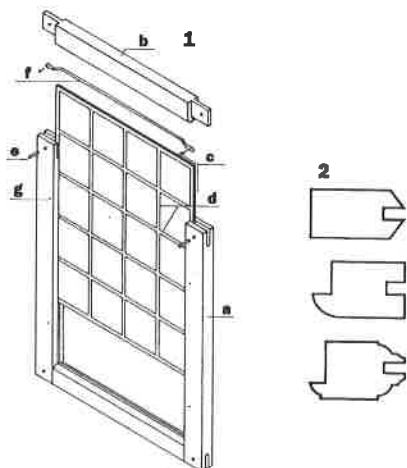
stolarka okienna: 1) wytwórczość obejmująca drew. konstrukcje okienne; 2) konstrukcje drew. służące do zamykania otworów okiennych, do których należą: oboknie, rama skrzydeł okiennych zawieszona w obokniu oraz dodatkowe elementy — słupki, ślemiona i utworzone z nich krzyże okienne, dzielące okno na mniejsze pola (kwatery), różnego rodzaju listwy (listwa okienna, listwa przymykowa, szczeglina), elementy wykończenia

szczeglina, **szpros** [niem.], daw., listwa zamocowana w ramiakach lub obokniu, dzieląca skrzydło okienne (lub drzwiowe) na mniejsze pola; zwykle profilowana; wyposażona w odpowiednie wręby do wstawiania szyb na kit lub osadzania wietrznika; sz. zaczęto wprowadzać w Polsce w 2 ćwierci XVIII w. razem ze szkleniem na kit, najpierw jako tzw. sz. krzyżowe, dzielące skrzydła okienne w pionie i poziomie, a od lat 70-ych XVIII w. jako pojedyncze (poziome), dzielące skrzydła okienne tylko w poziomie (w zastosowaniu do większych szyb); sz. krzyżowe utrzymywały się do poł. XIX w.,

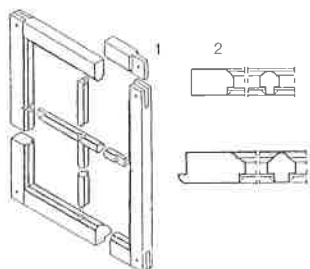
ponownie pojawiły się (w górnych kwadrach okien) na przełomie XIX i XX w., podobnie jak sz. pionowe. Zob. też szklenie.

szczeblina ołowiana → ołów szklarski.

szklenie, osadzanie szyb w ramach skrzydeł okiennych lub obokni; stosuje się sz. pojedyncze (jedna warstwa szyb) lub sz. podwójne (dwie warstwy); w Polsce była w użyciu zarówno technika sz. bezkitowa, jak i z zastosowaniem kitu. Zob. tabele s. 21.



szklenie w ołowiu (bezkitowe); 1) elementy okna szklanego w ołowiu: a - ramiak boczny, b - ramiak górny (wyjmowany), c - błona szklana, d - ołów, e - wyjmowany kolek, f - wiatrownica, g - miejsce przymocowania wiatrownicy; 2) przekroje ramiaków



szklenie na kit; 1) konstrukcja ramy skrzydła okiennego ze szczeblinami krzyżowymi, 2) przekroje ramiaków i szczeblin

szkło białe, daw. → szkło okienne.

szkło gabinetowe, malarstwo gabinetowe na szkłe, dekoracja w formie witraży lub malowanej szybki umieszczona

pośrodku pola kwatery okiennej; mało-widła te przedstawiały najczęściej: sceny biblijne lub alegoryczne, postacie patronów, herby właścicieli; sz.g. było w Polsce popularne w XVI i XVII w. w formie witrażyków, następnie szybek malowanych emaliami, także sposobem en grisaille (do 2 ćwierci XVIII w.).

szkło kopertowe → szyba zespolona.

szkło okienne, cienka płyta szklana przeznaczona do wypełniania ram skrzydeł okiennych; kształtowana na gorąco, wytwarzana przez wydmychiwanie lub walcowanie i następnie odpuszczana (tj. pozbawiona naprężeń termicznych przez ponowne podgrzanie i powolne chłodzenie); sz.o. w postaci małych szybek zaczęto używać w Polsce pod koniec XIV w., rozpowszechniło się w XVI w.; sz.o. w większych wymiarach stosowano od 2 poł. XVIII w., produkowano je metodą wydmychiwania cylindrów (tzw. cholew), które po wyprostowaniu i odpuszczeniu uzyskiwały formę prostokątnych tafli (w 1 poł. XIX w. tafle osiągnęły już wymiary 432 x 480 mm); rozróżniano dwa gatunki sz.o.: zielone, zw. też skrzynkowym, zwykle potasowe, o zielonym zabarwieniu (sprowadzane z hut w skrzynkach); sz.o. białe, sodowe, produkowane od XVIII w. na ogół w postaci sz.o. taflowego — otrzymywało często nazwę od miejsca, z którego było sprowadzane (np. szkło weneckie, czeskie, gdańskie). Zob. też błona szklana, szklenie.

szpalety → ościeżyna.

szpaniolet, daw. → zawrotnica.

szpros, daw. → szczeblina.

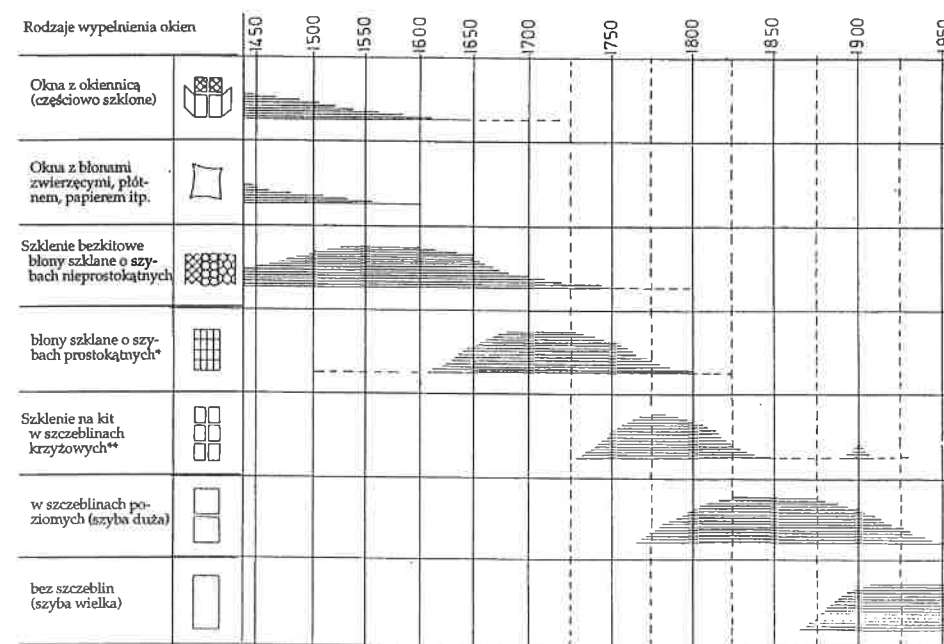
szpros ołowiany → ołów szklarski.

szyba, tafla szklana oprawiona w ramę skrzydła okiennego lub umocowana bezpośrednio w obokniu; zwykle płaska; sz. wypukłe, lekko wybrzuszone na zewnątrz, stosowane były w Polsce w XVIII, a zwł. w XIX w. Zob. też szkło okienne.

Techniki szklenia okien w Polsce

Rodzaj szklenia	Nazwa okna	Technika szklenia	Uwagi
Bezkitowe		umieszczanie błony szklanej w rowkach ramiaków	stosowane w Polsce do końca XVIII w.
Szklenie w ołowiu	okno szklone w ołowiu („okno w ołów”)	błony szklane złożone z małych szybek łączonych ołowiem szklarskim	stosowane do końca XVIII w., obecnie w praktyce konserwatorskiej używany kit
Szklenie w ołowiu z ukrytymi wiatrownicami		w ołowiu szklarskim ukryte wiatrownice (stąd większy przekrój ołowiu), poziomo umieszczone; w pionowych elementach zwykle listwy drewniane	lutowane styki ołowiu przesłaniane czasem rozetkami ołowianymi lub (rzadziej) mosiężnymi; technika rozpowszechniona w XVIII w.
Szklenie w drewnie	okno szklone w drewnie („okno w drewno”)	technika zbliżona do szklenia w ołowiu (lecz bardziej prymitywna); do łączenia szyb używano drew. listewek o przekroju dwuteowym	
Szklenie na listwy	okno szklone na listwy	szyba umocowana za pomocą listew	stosowane sporadycznie (gł. w drzwiach)
Przy użyciu kitu			
Szklenie na kit	okno szklone na kit	szyba umocowana za pomocą kitu szklarskiego	kit stosowany w Polsce od 2 ćwierci XVIII w.
Szklenie w szczeblinach drewnianych na kit	okno szklone w szczeblinach drewnianych na kit, okno angielskie	osadzanie szyb na kit we wrębach wyciętych w ramiakach i szczeblinach	stosowane szczebliny krzyżowe i pojedyncze

Chronologia wypełnienia i oszklenia okien na terenie Polski



*W latach 1600-1650 stosowane głównie na terenach północnych (na południowych sporadycznie).
**Ok. 1900 stosowane w górnych kwadrach.

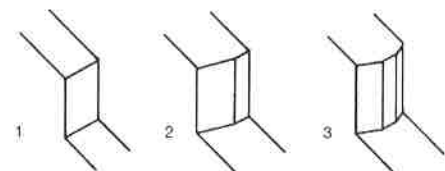
szyba zespolona, szyba termoizolacyjna, zestaw szklany izolacyjny, szkło kopertowe, zespół dwóch lub więcej płyt szklanych, rozdzielonych zwykle ramką utrzymującą stałą odległość między nimi; w tej szczelnie zamkniętej przestrzeni znajduje się suchy gaz zapobiegający skraplaniu się pary lub oszronieniu; w budownictwie polskim sz.z. stosowane są od lat 70-ych XX w. do szklenia okien jednoramowych (początkowo drew., następnie plastikowych).

ściekwa, daw. → okapnik okienny.

ślemię, kimpfer, kempfer [oba niem.], oba daw., dodatkowy element poziomy oboknia, zamocowany w jego pionowych częściach (stojakach); decyduje o poziomym → podziale okna; dawne okna, zwł. wyższe, z reguły były wyposażone w ś. (od jednego do kilku); obok prostokątnych w przekroju stosowano także profilowane; ś. stało się elementem dominującym w oknach od ok. poł. XIX w. Zob. też krzyż okienny, podział okna.

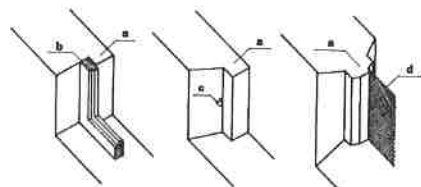
świetlik, rodzaj okna, stałego lub ruchomego, umieszczonego w stropie, stropodachu lub połaci dachowej; służy do oświetlenia pomieszczenia od góry.

węgarek, boczne ograniczenie otworu okiennego (drzwiowego itp.) albo w formie zakończenia muru, albo kamiennych lub drew. stojaków (pionowych elementów konstrukcyjnych) w dawnych obokniach i odrzwiach ościeżnicowych; w. dźwigają nadproże lub łęk; ich powierzchnie wewn. noszą nazwę → ościeży bocznych; w. bywa rozbudowany o węgarek.



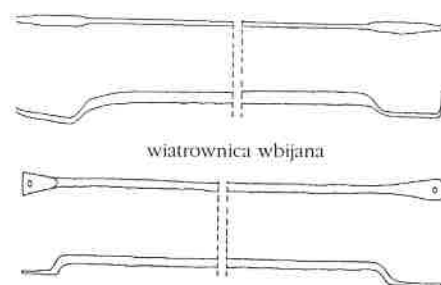
węgarek z ościeżem: 1) prostym, 2) skośnym (rozglifionym) jednostronnie, 3) skośnym (rozglifionym) dwustronnie

węgarek, część węgara w postaci uskośku wysuniętego z lica ościeża, stanowiącego → przylgę dla niektórych typów oboknia lub odrzwi; w dawnych oknach powszechnie stosowany do osadzania → błon szklanych (szczególnie w kościołach); bezpośrednio do w. przylegały skrzydła okienne i drzwi, zawieszane na hakach osadzonych w murze.



węgarki; a - węgarek, b - oboknie, c - hak, d - błona szklana

wiatrownica, okucie zabezpieczające błonę szklaną przed wypchnięciem przez wiatr, w formie pręta żelaznego (o przekroju okrągłym lub prostokątnym), umieszczonego na zewnątrz okna, zwykle poziomo; spotyka się w. pionowe i krzyżowe; w. przybijano gwoździami (gdy jej końce były spłaszczone) lub wbijano (końce zakrzywione) w przeciwległe ramiaki; w celu wzmocnienia błony szklanej w. przylutowywano do ołowiu szklarskiego; w XVIII w. stosowano szklenie w ołowiu z ukrytymi wiatrownicami. Zob. też szklenie (tabela s. 21).



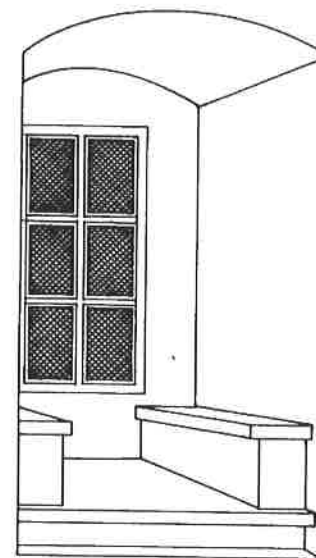
wiatrownica przybijana gwoździami

wietrznik, lufcik [niem.], samodzielna ruchoma część skrzydła okiennego, umożliwiającą wietrzenie bez konieczności otwierania całego okna; częściej stosowany od XVIII w. wraz z wprowadzeniem du-

żych skrzydeł okiennych, wypełniających całą wysokość otworu; wcześniej występuje rzadko.

witryna → okno wystawowe.

wnęka okienna, framuga, wgłębienie w murze przeznaczone do osadzenia okna; zajmuje przestrzeń między licem wewn. ściany a zewn. powierzchnią oboknia; część w.o. między podokiennikiem a podłogą nosi nazwę wnęki podokiennej (przeznaczonej np. na grzejniki centralnego ogrzewania); dawne w.o. sięgały zwykle do podłogi lub były oddzielone od niej stopniem, a we wnętrzach mieszkalnych got. i renes. na ogół wyposażone były w ławy okienne do siadania, usytuowane równolegle do ościeży.



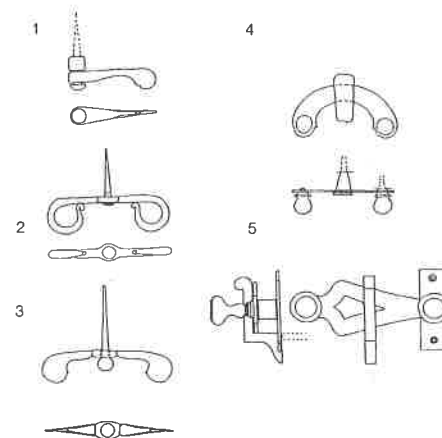
wnęka okienna (z ławami okiennymi)

wpusz odwadniający → odwodnienie okna.

wrąb, felc [niem.], wycięcie konstrukcyjne w elemencie stolarki; dwie płaszczyzny ograniczające w. tworzą kąt prosty lub zbliżony do prostego.

wyłogi → ościeżyna.

zakrętka, okucie zamykające skrzydła okienne przez obrót jego gł. elementu; w oknach zabytk. z. występują w czterech rodzajach; dwa z nich, czyli z. skrzydełkowe (znane również jako zaszczepki, dawniej obartle lub obartliki) stosowano zwykle w oknach otwieranych do wnętrza — z. jednoskrzydłkowa (zaszczepka skrzydełkowa pojedyncza) złożona ze skrzydełka z uchwytem, przybitego lub przykręconego do oboknia (rzadziej do ramiaka), oraz prowadnicy z drutu umieszczonej w ramiaku lub obokniu, służy do zamykania jednego skrzydła okiennego; z. dwuskrzydłkowa (zaszczepka skrzydełkowa podwójna) wyposażona w dwa skrzydełka i dwie prowadnice umieszczone w ramiakach, przymocowana pośrodku do słupka (rza-



zakrętki: 1) jednoskrzydłkowa, 2-3) dwuskrzydłkowe, 4-5) dźwigniowe

dziej do ślemienia) działa dwustronnie i służy do zamykania dwóch skrzydeł okiennych; z. dźwigniowa składa się z ramienia przymocowanego jednym końcem do ramiaka i wyposażonego w uchwyt (gałkę), z haka wbitego w słupkę i z prowadnicy umieszczonej na drugim ramiaku (w oknach bez słupka hak jest wbity w drugie skrzydło, co powoduje konieczność wprowadzenia zasuwek) i służy

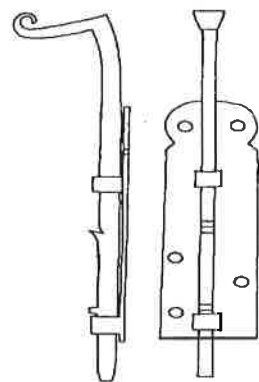
zwykle do zamykania dwóch skrzydeł okiennych; ten rodzaj z. pojawił się w Polsce w końcu XVIII w.; z. wpuszczana wyposażona jest w trzpień wpuszczony w ramę skrzydła okiennego i w klameczkę; zamknięcie skrzydła następuje przez obrót klameczki uruchamiającej trzpień (czasem zamiast klameczki stosowany jest klucz kwadratowy, tzw. konduktorski); z. tego typu pojawiły się w Polsce w 2 poł. XIX w.

zamykacz, okucie zamykające górne skrzydła uchylne, uruchamiane za pomocą dźwigni lub linki; łącznie z z. występują → zatrzaski; z. pojawiły się w Polsce w 2 poł. XIX w.

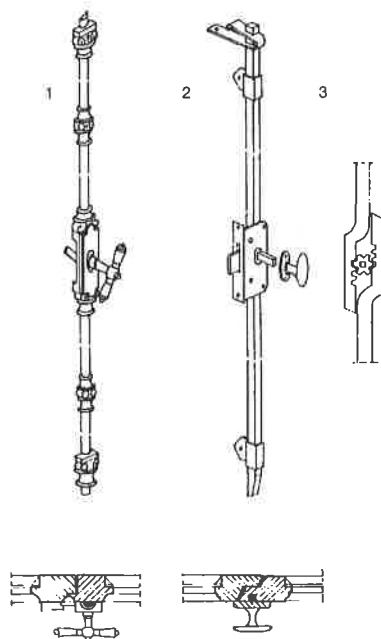


zamykacz; a - pozycja ręczki przy oknie zamkniętym, b - przy oknie otwartym, c - zatrzask

zasuwka wierzchnia, **zasuwa wierzchnia**, okucie zamykające jedno skrzydło okienne przez wysunięcie suwaka; z.w. przymocowuje się u góry i u dołu do ramy okiennej; górna miała dłuższe ramie niż dolna; stosowano z.w. z suwakiem odsadzonym i z suwakiem prostym; zaczęto je wprowadzać w XVIII w. w oknach bez słupka; w celu zamknięcia drugiego skrzydła stosowano dodatkowo → zakrętki.



zasuwka wierzchnia



zasuwki: 1) zewnętrzna, 2) wpuszczana; 3) zasada poruszania prętów zasuwki

zasuwnica, **baskwil** [franc.], *daw.*, okucie zamykające skrzydło okienne (także balkonowe lub portfenetru) przez jednoczesne wysunięcie w górę i w dół dwóch prętów połączonych na wysokości klameczki kołem zębatym; w zależności od sposobu przymocowania do skrzydła

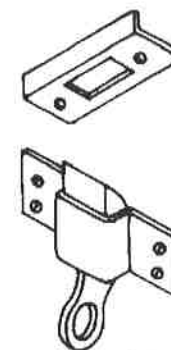
okiennego rozróżnia się rodzaje: z. zewnętrzne (widoczne — forma najwcześniejsza), z. wierzchnie (wsuwane w listwę przymykową), z. wpuszczane (w ramę skrzydła okiennego) i z. czołowe (wsuwane od czoła skrzydła); z. zaczęto stosować w Polsce w 2 poł. XIX w.

zaszczepka skrzydełkowa podwójna → zakrętka.

zaszczepka skrzydełkowa pojedyncza → zakrętka.

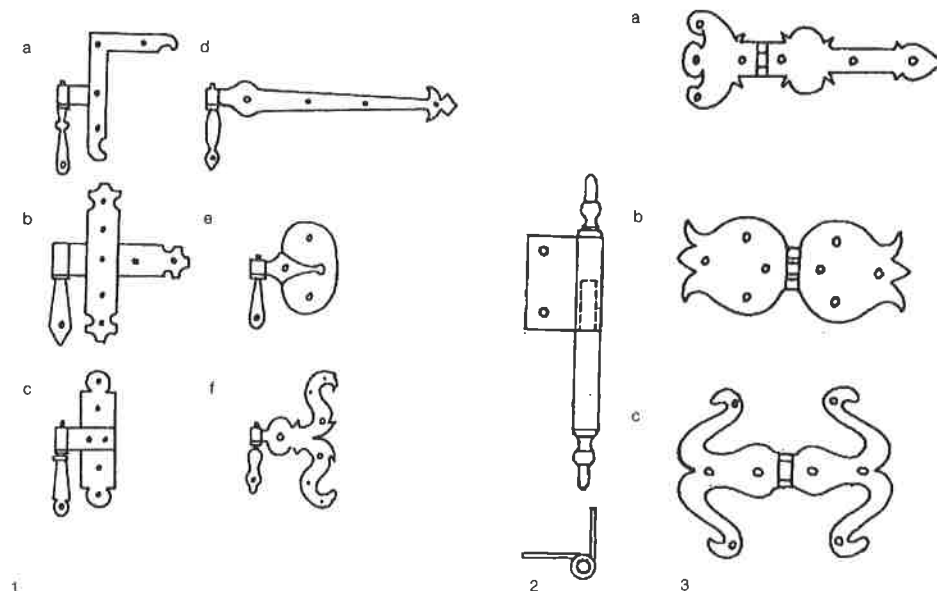
zatrzask, okucie zamykające skrzydło okienne przez zatrzaśnięcie zapadki i otwierające przez jej odciągnięcie; stosowane samodzielnie lub w połączeniu z → zamykaczem.

zawias, okucie łączące, służące do zawieszania skrzydeł okiennych (drzwiowych oraz okiennic) i umożliwiające ich



zatrzask

otwieranie; z. składa się z dwóch części: jednej umieszczonej w elemencie nieruchomym (obokniu, odrzwiach czy murze) oraz drugiej zamocowanej w otwieranym skrzydle. Zob. tabela s. 26.



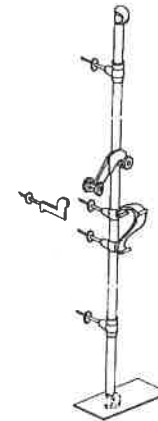
zawiasy: 1) z hakiem - a) kątowny, b) krzyżowy, c) pionowy, d) pasowy, e) tarczowy, f) esowy; 2) czopowy; 3) splatane - a) niesymetryczny, b-c) symetryczne (1b - 3c stosowane do okiennic)

Typy zawiasów występujące w Polsce

Nazwa zawiasu	Nazwy oboczne	Charakterystyka	Uwagi
Zawias z hakiem	pojedynczy, lico- wy, polski	złożony z haka i zawiasu właściwego; hak umocowany w obokniu (także w odrzwiach) lub murze; zawias właściwy osadzony obrotowo na haku, przybity lub przykręcony do lica ruchomego skrzydła okiennego	wymienione tu odmiany zawiasów z hakiem różnią się od siebie jedynie formą plastyczną
kątowy	narożny	kombinacja zawiasu z narożnikiem okiennym	
tarczowy	plytkowy	zawias właściwy w formie ozdobnej tarczki (płytki)	
pasowy		zawias właściwy w formie poziomego pasa, często z ozdobnym zakończeniem	
pionowy		zawias właściwy ukształtowany pionowo	
krzyżowy		zawias właściwy w formie krzyża (połączenie pionowego z poziomym)	
esowy		zakończenie zawiasu właściwego w formie esowic	
Zawias czopowy	podwójny, skrzydełkowy, francuski	złożony z dwóch podobnych części - skrzydełek, połączonych wspólnym trzpieniem (czopem); jedno skrzydełko przymocowane do oboknia (odrzwi), drugie do otwieranego skrzydła	w Polsce stosowany od XVIII w.
wpuszczany	wbijany	stosowany zwykle w skrzydłach przylgowych	
przykręcany	czołowy	stosowany zwykle w skrzydłach tępych	
Zawias splatany	szarnierowy	złożony z dwóch podobnych części - skrzydełek, połączonych (splicionych) wspólnym trzpieniem na stałe i przybitych lub przykręconych do łączonych elementów	wymienione tu odmiany zawiasów splatanych różnią się od siebie jedynie formą plastyczną; zawiasy splatane o specjalnej formie stosowane były do okiennic składanych; obecnie używane do okien zespolonych
symetryczny		forma obu skrzydełek identyczna	
niesymetryczny		forma obu skrzydełek różna	

zawrotnica, szpaniolet, espaniolet [oba franc.], *oba daw.*, okucie zamykające skrzydło okienne jednocześnie w trzech miejscach przez obrót pręta wyposażonego w → zakrętkę dźwigniową umieszczoną pośrodku i zaczepy hakowe na obu końcach; do skrzydeł zewn. stosuje się z.

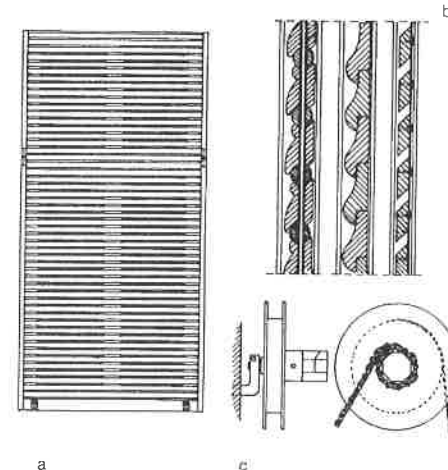
z uchwytem, do skrzydeł wewn. bez uchwyty; z. zaczęto wprowadzać w XVIII w. w oknach i portfenetrach bez słupka; były one lepszym zamknięciem od zasuwek, a stosowano je najpierw we wnętrzach okazalszych, zwł. pałacowych.



zawrotnica

zestaw szklany izolacyjny → szyba zespolona.

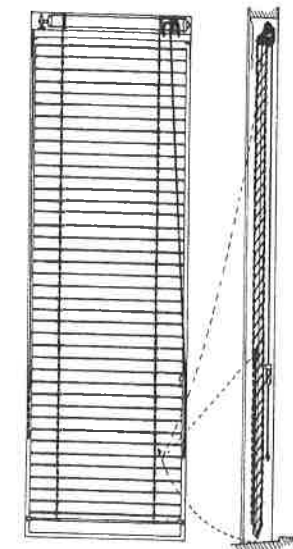
złącze śrubowe, okucie łączące o dwóch gniazdach (elementach gwintowanych) — jednym wmontowanym w ramę skrzydła zewn., a drugim w ramę



żaluzja zwijana, a) widok, b) profile listewek, c) mechanizm nawijania

skrzydła wewn. → okna zespolonego; służy do łączenia tych skrzydeł przez skręcenie obu gniazd za pomocą wkrętu do metalu.

żaluzja [franc.], **skrzelica**, *daw.*, podnoszona zasłona okna, złożona z cienkich poziomych listewek drewn. (ob. częściej metalowych lub plastikowych). Dawniej w Polsce stosowano dwa rodzaje ż., z reguły umieszczanych na zewnątrz — podciągana i zwijana; wprowadzone w XVIII w., stały się modne w drugiej poł. XIX i na pocz. XX w. Ż. *podciągana*, podnoszona za pomocą dwóch sznurów przechodzących przez wszystkie listewki; możliwość regulacji ustawienia ruchomo osadzonych listewek pozwala na całkowite zasłonięcie otworu, bądź pozostawienie mniejszych lub większych prześwitów. Ż. *zwijana*, podnoszona przez nawijanie na drewn. walec listewek połączonych parciowymi pasami i odpowiednio profilowanymi; konstrukcja ż. *zwijanej* umożliwia całkowite zasłonięcie okna lub pozostawienie małych prześwitów między listwami; walec mieści się w specjalnej obudowie w górnej części okna.



żaluzja podnoszona: widok i przekrój pionowy

Indeks terminów nie występujących w formie odrębnych haseł

Termin	występuje w haśle
Cholewa	szkło okienne 20
Krzyż okienny pozorny	krzyż okienny 4
Okiennica pseudożaluzjowa	okiennica 8
— żaluzjowa	<i>tamże</i>
Okno częściowo otwierane (częściowo stałe)	okno (tabela) 9
— jednodelne	podział okna (tabela) 17
— jednopoziomowe (jednorzędowe, jednokrotne)	<i>tamże</i>
— jednoramowe	okno (tabela) 10
— krosnowe pojedyncze	okno krosnowe 12
— — zdwojone	<i>tamże</i>
— lewe	okno (tabela) 10
— niesymetryczne (asymetryczne)	podział okna (tabela) 17
— obrotowe	okno (tabela) 10
— odchylnie	<i>tamże</i>
— ościeżnicowe podwójne	okno ościeżnicowe 13
— — pojedyncze	<i>tamże</i> 12
— otwierane	okno (tabela) 9
— półstałe	<i>tamże</i>
— prawe	<i>tamże</i> 10
— przechylne	<i>tamże</i>
— przesuwane	<i>tamże</i>
— przylgowe	<i>tamże</i>
— rozwierane	<i>tamże</i> 9
— segmentowe	podział okna (tabela) 17
— składane	okno (tabela) 10
— skrzynkowe dwukrosnowe	okno skrzynkowe 14
— — jednokrosnowe	<i>tamże</i>
— specjalne	okno (tabela) 10
— stałe	<i>tamże</i> 9
— symetryczne	podział okna (tabela) 17
— szklone na kit	szklenie (tabela) 21
— — na listwy	<i>tamże</i>
— — w drewnie (okno w drewno)	<i>tamże</i>
— — w ołowiu (okno w ołów)	<i>tamże</i>
— — w szczelinach drewnianych na kit	<i>tamże</i>
— tępe	okno (tabela) 10
— uchylne	<i>tamże</i>

Termin

występuje w haśle

Okno uchylno-rozwierane	okno (tabela) 10
— wielodelne	podział okna (tabela) 17
— wielopoziomowe (wielorzędowe, wielokrotne)	<i>tamże</i>
— ze skrzydłami obrotowymi	okno (tabela) 10
— — odchylnymi	<i>tamże</i>
— — otwieranymi	<i>tamże</i> 9
— — przechylnymi	<i>tamże</i> 10
— — przesuwanymi	<i>tamże</i>
— — rozwieranymi	<i>tamże</i> 9
— — składanymi	<i>tamże</i> 10
— — uchylnymi	<i>tamże</i>
— złożone (wielopodziałowe, wielokwaterowe)	podział okna (tabela) 17
— — o zróżnicowanym nadświetleniu	<i>tamże</i>
Ościeżnica z uszakami	ościeżnica 15
Skrzydło letnie	okno podwójne 13
— lewe	okno (tabela) 10
— półstałe	<i>tamże</i> 9
— prawe	<i>tamże</i> 10
— przylgowe	<i>tamże</i>
— stałe	<i>tamże</i> 9
— tępe	<i>tamże</i> 10
— zimowe	okno podwójne 13
Szklenie bezkitowe	szklenie (tabela) 21
— na kit	<i>tamże</i>
— na listwy	<i>tamże</i>
— w drewnie	<i>tamże</i>
— w ołowiu	<i>tamże</i>
— — z ukrytymi wiatrownicami	<i>tamże</i>
— w szczelinach drewnianych na kit	<i>tamże</i>
Szkło zielone (skrzynkowe)	szkło okienne 20
Tafla	<i>tamże</i>
Uszak	nadproże złożone 6, ościeżnica 15
Witraż	ołów szklarski 15
Zakrętka dwuskrzydłkowa	zakrętka 23
— dźwigniowa	<i>tamże</i>
— jednoskrzydłkowa	<i>tamże</i>
— wpuszczana	<i>tamże</i> 24
Zawias czopowy (podwójny, skrzydłkowy, francuski)	zawias (tabela) 26
— — przykręcany (czołowy)	<i>tamże</i>
— — wpuszczany (wbijany)	<i>tamże</i>
— splatany (szarnierowy)	<i>tamże</i>
— — niesymetryczny	<i>tamże</i>
— — symetryczny	<i>tamże</i>
— z hakiem (pojedynczy, licowy, polski)	<i>tamże</i>
— — esowy	<i>tamże</i>

Termin	występuje w haśle
Zawias z hakiem kątowy (narożny)	zawias (tabela) 26
— — krzyżowy	<i>tamże</i>
— — pasowy	<i>tamże</i>
— — pionowy	<i>tamże</i>
— — tarczowy (płytkowy)	<i>tamże</i>
Żaluzja podciągana	żaluzja 27
— zwijana	<i>tamże</i>

Indeks terminów w układzie działowym

Terminy ogólne

Drzwi balkonowe 1
 Kolorystyka stolarki okiennej 3
 Lukarna 5
 Okno 8
 — dachowe 11
 — iluzjonistyczne (malowane, ślepo malowane, ślepe) 12
 — wystawowe (witryna) 14
 Portfenetr 16
 Stolarka okienna 19
 Świetlik 22

Podział okna

Kwatera 5
 Nadślemię 6
 Nadświetle 6
 Okno jednodelne 17
 — jednopoziomowe (jednorzędowe, jednokrotne) 17
 — niesymetryczne (asymetryczne) 17
 — segmentowe 17
 — symetryczne 17
 — wielodelne 17
 — wielopoziomowe (wielorzędowe, wielokrotne) 17
 — złożone (wielopodziałowe, wielokwaternowe) 17
 — — o zróżnicowanym nadślemieniu 17
 Podślemię 16
 Podział okna 16
 — — pionowy 16
 — — poziomy 16
 Półkwatera 16

Otwieranie okien

Okno częściowo otwierane (częściowo stałe) 9
 — lewe (skrzydło lewe) 10
 — obrotowe (ze skrzydłami obrotowymi) 10
 — odchylne (ze skrzydłami odchylnymi) 10
 — otwierane (ze skrzydłami otwieranymi) 9
 — półstałe (skrzydło półstałe) 9
 — prawe (skrzydło prawe) 10
 — przechylne (ze skrzydłami przechylnymi) 10
 — przesuwane (ze skrzydłami przesuwanymi) 10
 — przylgowe 10
 — rozwierane (ze skrzydłami rozwieranymi) 9
 — składane (ze skrzydłami składanymi) 10
 — specjalne 10
 — stałe (skrzydło stałe) 9
 — tępe 10
 — uchylne (ze skrzydłami uchylnymi) 10
 — uchylno-rozwierane 10

Obudowa otworu okiennego

Glif → ościeże 15
 Łuk odciażający 5
 Nadproże 6
 — złożone 6
 Ościeże 15
 Ościeżyna (wyłogi, szpalety) 15
 Podokiennik (parapet) 16

Podoknie (murek podokienny) 16
 Węgar 22
 Węgarek 22
 Wnęka okienna (framuga) 23

Oboknie (typy okien)

Okno jednoramowe 11
 — krosnowe 12
 — — pojedyncze 12
 — — zdwojone 12
 — ościeżnicowe (polskie) 12
 — — podwójne 13
 — — pojedyncze 12
 — ościeżnicowo-krosnowe 13
 — podwójne 13
 — pojedyncze 13
 — półskrzynkowe → okno skrzynkowe 14
 — przesuwane pionowo (angielskie) 13
 — skrzynkowe (francuskie) 14
 — — dwukrosnowe 14
 — — jednokrosnowe 14
 — zespolone (szwedzkie) 15
 — z obokniem kamiennym (kamienne) 10

Elementy konstrukcji okna

Kapinos → okapnik okienny 7
 Krosno (rama, blejtram) 4
 Krośniak → krosno 4
 Krzyż okienny 4
 — — pozorny 4
 Listwa okienna (listwa przyościeżnicowa, opaska okienna) 5
 — przymykowa 5
 Luz wrębowy 5
 Nadproże oboknia → oboknie 7
 — ościeżnicy → ościeżnica 15
 Oboknie 7
 Okapnik okienny (ściekwa) 7
 Ościeżnica 15
 — z uszakami 15
 Próg oboknia → oboknie 7
 — ościeżnicy → ościeżnica 15
 Przylga 16
 Przemyk 16
 Rama skrzydła okiennego → skrzydło okienne 18
 Ramiak → skrzydło okienne 18
 Rowek na wodę → odwodnienie okna 7

Rynienka na wodę → odwodnienie okna 7
 Skrzydło okienne 18
 — — letnie → okno podwójne 13
 — — zimowe → okno podwójne 13
 Słupok okienny 19
 Stojak oboknia → oboknie 7
 — ościeżnicy → ościeżnica 15
 Szczelina (szpros) 19
 Wrąb (felc) 23
 Wpust odwadniający → odwodnienie okna 7

Oszklenie

Błona (membrana) 1
 — szklana (błona, membrana) 1
 Gomółka 2
 Kit szklarski 3
 Listwa mocująca szybę 5
 Ołów szklarski (szczelina ołowiana, szpros ołowiany) 15
 Szklenie 20
 — bezkitowe 21
 — na kit (okno szklone na kit) 21
 — na listwy (okno szklone na listwy) 21
 — w drewnie (okno szklone w drewnie) 21
 — w ołoiu (okno szklone w ołoiu) 21
 — — z ukrytymi wiatrownicami 21
 — w szczelinach drewnianych na kit (okno szklone w szczelinach drewnianych na kit, okno angielskie) 21
 Szkło białe → szkło okienne 20
 — gabinetowe 20
 — okienne 20
 — taflowe 20
 — zielone (skrzynkowe) 20
 Szyba 20
 — wypukła 20
 — zespolona (termoizolacyjna, zestaw szklany izolacyjny, szkło kopertowe) 22

Zabezpieczenie okna

Krata okienna 4
 Lambrekin okienny 5
 Okiennica 7
 — pseudożaluzjowa 8
 — żaluzjowa (persjana) 8

Żaluzja (skrzelica) 27

— podciągana 27

— zwijana 27

Okucia

Ćwieczki 1

Gałęczka okienna 2

Haczyk okienny 2

Hak do ościeżnic (bankazja, kruk) 2

— przeciwwiatrowy 3

Kłameczka okienna 3

Kółeczko okienne 4

Odbój okienny 7

Okucia okienne (okowy) 15

— — łączące 15

— — uchwytowe 15

— — zabezpieczające 15

— — zamykające 15

Podpórka 16

Przytrzymywacz 16

Rozwórka 18

Wiatrownica 22

Zakrętka 23

— dwuskrzydłkowa (zaszczepka
skrzydłkowa podwójna) 23

— dźwigniowa 23

— jednoskrzydłkowa (zaszczepka
skrzydłkowa pojedyncza) 23

Zakrętka skrzydłkowa (zaszczepka,
obartel, obartlik) 23

— wpuszczana 24

Zamykacz 24

Zasułka wierzchnia (zasuwa
wierzchnia) 24

Zasuwnica (baskwil) 24

Zatrask 25

Zawias 25

— czopowy (podwójny,
skrzydłkowy, francuski) 26

— — przykręcany (czołowy) 26

— — wpuszczany (wbijany) 26

— splatany (szarnierowy) 26

— — niesymetryczny 26

— — symetryczny 26

— z hakiem (pojedynczy, licowy,
polski) 26

— — esowy 26

— — kątowy (narożny) 26

— — krzyżowy 26

— — pasowy 26

— — pionowy 26

— — tarczowy (płytkowy) 26

Zawrotnica (szpaniolet, espaniolet) 26

Złącze śrubowe 27