

Ewa Łuzyniecka

Prof. Maria Lubocka-Hoffmann
NAGRODA PKN ICOMOS
im. Jana Zachwatowicza 2019

LAUDACJA –KONSPEKT

Prof. Maria Lubocka –Hoffmann ukończyła Uniwersytet Mikołaja Kopernika w Toruniu, gdzie w 1970 roku uzyskała dyplom magistra w zakresie zabytkoznawstwa i konserwatorstwa.

1970 -1971 Olsztyn Pracownia Konserwacji Zabytków w Olsztynie specjalista

1971 – 1975 Gdańsk Pracownia Konserwacji Zabytków w Gdańsku specjalista

1975 – 2002 Elbląg Urząd Wojewódzki w Elblągu Woj. Konserwator Zabytków

2002 - 2006 Malbork Muzeum Zamkowe w Malborku Kurator ds. konserw. architektury zamku

KLUCZOWE KWALIFIKACJE:

Dodatkowe formy działalności i zdobyte doświadczenia

- Opracowanie metody retrowersji - nowego sposobu odbudowy zniszczonych miast historycznych. Metoda retrowersji stanowi czwarty etap odbudowy miast w Polsce zniszczonych w wyniku drugiej wojny światowej. Aktualnie na podstawie tej metody realizowane są prace w Elblągu, Kołobrzegu, Głogowie, Gdańsku (Wyspa Spichrzów), Szczecinie (Podzamcze) i w innych miastach.
- Opracowanie setek programów konserwacji zabytków ruchomych oraz konserwacji, restauracji i odbudowy zabytków nieruchomych, w szczególności gotyckich zabytków architektury monumentalnej – świeckiej i sakralnej, a także kilku programów rewaloryzacji, odbudowy i retrowersji starych miast w woj. elbląskim i dla Zamku w Malborku.
- Prace eksperckie z ramienia PKN ICOMOS w sprawie wpisu na Listę Światowego Dziedzictwa UNESCO miast Pecz (Węgry), Lwów (Ukraina), Gdańsk.
- Jest członkiem Stowarzyszenia Historyków Sztuki oraz Polskiego Komitetu Narodowego ICOMOS Działalność organizacyjna w strukturach PKN ICOMOS i Stowarzyszeniu Konserwatorów Polskich
- Zainicjowanie i kierowanie programem badawczo-studialnym Bałtyjska (Obwód Kaliningradzki, Rosja, 1999-2000) w ramach programu PHARE-CREDO Unii Europejskiej.
- Konsultant rewaloryzacji zabytków w Bańskiej Szczawnicy (Czechosłowacja) i w Wilnie (Litwa).
- Zainicjowanie, kierowanie, produkcja cyklu popularnonaukowych filmów video (6) o wspólnym: polskim i niemieckim dziedzictwie kultury na terenie dawnych Prus. Film pod tytułem: "Malbork - wspólne dziedzictwo" w 1999 roku zdobył główną nagrodę na ogólnopolskim Festiwalu Filmów Naukowych w Krakowie.

- Zainicjowanie, kierowanie, produkcja i autorstwo scenariuszy popularnonaukowych CD-Romów (3) o wspólnym: polskim i niemieckim dziedzictwie kultury na terenie dawnych Prus.
- Udział w pracach jury kilku konkursów SARP na projekty rewaloryzacji centrów historycznych.
- W latach 1995-1998 była członkiem Programu Rządowego Ratowanie Miast Historycznych pod auspicjami Ministra Kultury i Sztuki.
- Organizowała konferencje konserwatorskie o randze ogólnopolskiej oraz międzynarodową konferencję ICOMOS pod nazwą "Odbudowa miast historycznych", która odbyła się w 1997 roku w Elblągu.

Nagrody i wyróżnienia

Złota Odznaka za Opiekę nad Zabytkami 1983, 1997;

Srebrny Krzyż Zasługi 1988 r.;

Nagroda zespołowa II stopnia Ministra Gospodarki Przestrzennej i Budownictwa za Miejscowy Plan Ogólny Zagospodarowania Przestrzennego Elbląga 1989 r.

Honorowy Obywatel Fromborka 1989 r.;

Złoty Krzyż Zasługi 2001 r.;

Odznakę za Zasługi dla Elbląga (2002)

Złoty Laur UWM w Olsztynie 2015 r.

NAUKA

Uniwersytet Mikołaja Kopernika w Toruniu 1970 mgr

Uniwersytet Mikołaja Kopernika w Toruniu 1998 doktor

Politechnika Wrocławska 2005 doktor habilitowany

Uniwersytet Warmińsko-Mazurski 2006 profesor UWM

2005 – 2015 Olsztyn Uniwersytet Warmińsko-Mazurski w Olsztynie profesor: Katedra Sztuk Pięknych (2005-2006); Katedra Architektury Krajobrazu (2006-2015)

2006 -2009 Elbląg Szkoła Wyższa im. Bogdana Jańskiego profesor

Działalność dydaktyczna

Przedmioty realizowane w ramach kształcenia w UWM.

- Konserwacja i rewaloryzacja zabytków
- Historia i teoria kształtowania przestrzeni
- Historia sztuki powszechnej
- Projektowanie konserwatorskie

Przedmioty realizowane w ramach kształcenia w Szkole Wyższej im. Bogdana Jańskiego

- Konserwacja i rewaloryzacja zabytków
- Historia architektury i urbanistyki
- Historia sztuki

Publikacje

Jest ponadto autorką licznych artykułów i opracowań naukowych poświęconych architekturze i konserwacji zabytków gotyckich, m.in. Olsztyna, Elbląga, Fromborka, Świętego Gaju.

- *Elbląg Stare Miasto* (1998)
- *Zamek w Malborku. Historia, architektura, konserwacja* (2002)
- *Conservator's programme of the old towns complexes rebuilding in economic transformation condition : adaptation of Elbląg experiences to Baltijsk rebuilding* (2001)
- *Miasta historyczne północnej i zachodniej Polski. Zniszczenia i programy odbudowy* (2004)
- **Publikacje**
- *Ikonaografia wystroju kruchty katedralnej we Fromborku*, „Komentarze Fromborskie”, ss. 7-30, z. 5 Wyd. Pojezierze Olsztyn 1973.
- *The Old Town in Elbląg – Research and Purpose*. Materiały międzynarodowej konferencji archeologicznej pn. „Elbląg – nowe spojrzenie na średniowieczne miasto”, „Archaeologia Elbingensis”, ss. 35-37, vol. 1. Wyd. PKZ Gdańsk Gdańsk 1992.
- *Die Altstadt Elbings – eine denkmalpflegerische Herausforderung*, „Mare Balticum“, ss. 87-96. Wyd. Ostseegesellschaft – Lübeck. Lübeck 1994.
- *Elbląg Stare Miasto*, ss. 1-403. Wyd. PSOZ Elbląg, EXCALIBUR Bydgoszcz. Elbląg-Bydgoszcz 1998
- *Die Altstadt von Elbing*, ss. 1-403. Wyd. PSOZ Elbląg, EXCALIBUR Bydgoszcz. Elbląg-Bydgoszcz 1998.
- *Retrowersja Starego Miasta w Elblągu* [w:] *Odbudowa miast historycznych*, pod red. M. Lubockiej-Hoffmann, ss. 148-160. Wyd. PKN ICOMOS Elbląg 1998.
- M. Lubocka-Hoffmann, B. Szmygin, *Program konserwatorskiej odbudowy zespołów staromiejskich w warunkach transformacji gospodarczej. Adaptacja doświadczeń elbląskich przy odbudowie Baltijska*. M. Lubocka-Hoffmann: ss. 1-99, B. Szmygin: ss. 100-110. Wyd. PSOZ Elbląg, Maria Wolska Sztutowo, Elbląg 2000
- M. Lubocka-Hoffmann, B. Szmygin, *Программа реставрации районов старых городов в условиях экономических реформ. Применение ельблонгского опыта в реконструкции Балтийска*, (udział autorów jw.). Wyd. Służba Ochrony Zabytków Elbląg, Maria Wolska Sztutowo, Elbląg 2000.
- M. Lubocka-Hoffmann, B. Szmygin, *Conservator's programme of the Old Towns complex rebuilding in economic transformation condition. Adaptation of Elbląg Experiences to Baltijsk Rebuilding*, (udział autorów jw.). Wyd. Służba Ochrony Zabytków Elbląg, Maria Wolska Sztutowo, Elbląg 2000.
- *W poszukiwaniu tożsamości Baltijska. Retrowersja miasta w oparciu o doświadczenia Elbląga*, [w:] *Tożsamość miasta odbudowanego – autentyzm – integralność – kontynuacja*, pod red. R. Cielątkowskiej, ss. 66-69. Wyd. Politechnika Gdańska. Gdańsk 2001.
- *Jak niszczone Stare Miasto w Elblągu* [w:] *Praeterita Posteritati. Studia z historii sztuki i kultury poświęcone Maciejowi Kilarskiemu*, pod red. M. Mierzwińskiego, ss. 239-246. Wyd. Muzeum Zamkowego w Malborku, Malbork 2001.

- *Die „Retroversion“ der Altstadt Elbing* [w:] *Schauplatz Mittelalter Friesach, Kärntner Landesausstellung 2001*, Bd. I, *Einführung*, pod red. B. Maier, s. 137-141. Wyd. Kärntner Landesausstellungsbüro. Klagenfurt 2001.
- *Die neue Altstadt von Elbing*, [w:] *Kunstgeschichte und Denkmalpflege*, pod red. M. Woźniaka, ss. 226-240. Wyd. UMK w Toruniu. Toruń 2002.
- *Historische Städte von West- und Nordpolen. Zerstörungen und Wiederaufbauprogramme*, Elbląg-Bydgoszcz 2004.
- *Tadeusz, archeologia i Stare Miasto w Elblągu*, [w:] *Archaeologia et historia urbana*, pod red. R. Czaji, G. Nawrołskiej, J. Tandeckiego, ss. 335-342. Wyd. Muzeum w Elblągu. Elbląg 2004.
- *Miasta historyczne Zachodniej i Północnej Polski. Zniszczenia i programy odbudowy*, ss. 1-244. Wyd. PSOZ Elbląg, EXCALIBUR Bydgoszcz. Elbląg-Bydgoszcz 2004. (praca habilitacyjna).
- *Retroversion – a Conservation Method of Rebuilding of Historic Cities* [w:] *Common Heritage – Europe – Poland*, ss. 107-117, pod red. W. Falkowskiego i M. Konopki. Wyd. PKN ICOMOS. Warszawa 2005.
- *Restauracja zamku w Malborku. Między teorią i praktyką konserwatorską*, [w:] *„15-lecie Katedry UNESCO UWM w Olsztynie*, pod red. J. Górniewicz, s. 113-131. Olsztyn 2007.
- *Program prac konserwatorskich „Pałacyku” w Elblągu*, „Zarządzanie i Edukacja”, dwumiesięcznik Szkoły Wyższej im. B. Jańskiego, nr 51, marzec-kwiecień 2007, s. 69-79. Warszawa.
- *Doktryna konserwatorska a odbudowa miast*, „Studia Elbląskie”, t. IX, ss. 241-249. Elbląg 2008.
- *Zabytkowa wieś Kadyny*, [w:] *„Kulturowe wartości Wzniesień Elbląskich w perspektywie gminy Milejewo”*, ss. 75-93. Wyd. PTTK Oddział Ziemi Elbląskiej, Elbląg 2008.
- *Zamek w Malborku. Historia, architektura, konserwacja*. Wyd. EXCALIBUR, wyd. II popr., Bydgoszcz 2008.
- *Zamek w Malborku. Historia, architektura, konserwacja*, ss. 1-223. Wyd. PSOZ, EXCALIBUR Bydgoszcz. Elbląg-Bydgoszcz b.r. (2002 r.).
- *Marienburg. Geschichte, Architektur, Denkmalpflege*, ss. 1-223. Wyd. PSOZ Elbląg, EXCALIBUR Bydgoszcz. Elbląg-Bydgoszcz b.r. (2002 r.).
- *Osadnictwo miejskie na Warmii i Mazurach*, [w:] *Wprowadzenie do materiałów VI Kongresu Krajoznawstwa Polskiego*, z. 1., Olsztyn 2010
- *Retrowersja Starego Miasta w Elblągu*, „Biuletyn Informacyjny ICOMOS, nr 4 (43), 2018, s. 21-33.
- *Powojenna odbudowa miast w Polsce a retrowersja Starego Miasta w Elblągu*, „Ochrona Zabytków”, nr 1, 2019, s. 35-73



RETROWERSJA

Do połowy lat 80-tych XX wieku Stare Miasto w Elblągu było ostatnim z dużych miast nie odbudowanym po drugiej wojnie światowej. (il. 1) Po 1945 roku z ruin dźwignięto Warszawę, Gdańsk, Poznań, Wrocław i kilka mniejszych historycznych ośrodków. Autorami programów odbudowy byli konserwatorzy zabytków, którzy dążyli do rekonstrukcji dawnych, historycznych form w zakresie planu i architektury lub tworzyli historyzujące ich zamienniki. W połowie lat 50. gwałtowny wzrost populacji Polaków spowodował zjawisko określane mianem „głodu mieszkań”. Władze państwowe zakazały wówczas realizacji pracochłonnych i kosztownych rekonstrukcji historycznych miast i nakazały przeprowadzenie ich odbudowy taniej i szybciej. Aby sprostać zadaniu, architekci i urbaniści, po latach zamknięcia na Zachód i pozbawieni kontaktów ze współczesną architekturą, zwrócili się ku panującemu tam wówczas modernizmowi. U podstaw modernizmu leżało odrzucenie historycznego dziedzictwa i wykreowanie nowoczesnych miast z nowoczesną architekturą o prostych, powtarzalnych form wykonanych z prefabrykowanych elementów i podporządkowaniu ich funkcji budynku. W urbanistyce zaniechano odwiecznej zasady tworzenia tradycyjnych ulic, placów i zabudowy pierzejowej. W 1960 roku wydano cały szereg normatywów i wskaźników ekonomicznych ukierunkowanych na wysoką efektywność budownictwa mieszkaniowego; pojawił się też zakaz realizacji indywidualnego budownictwa. Tradycja przestała się liczyć. (il. 2) Uprzemysłowione budownictwo wznoszone z tandetnych materiałów i w niechlujnej technologii, całkowicie zrezygnowało z jakości i estetyki. Rozpoczął się modernistyczny etap powojennej odbudowy, trwający prawie do lat 90. XX wieku. W staromiejskich centrach ponad dwustu starych miast pojawiły się bloki mieszkalne i pawilony.

(il. 3) Około trzydzieści miast pozostało zapomnianych, w tym Elbląg. Do 1945 roku zachował się jego plan z końca XIII wieku, większość średniowiecznych budowli monumentalnych i ponad 600 gotyckich, renesansowych, manierystycznych, barokowych, klasycystycznych kamienic. (il. 4) Pod koniec II wojny światowej zabudowa Starego Miasta uległa zniszczeniu w 98%; cenne ruiny rozebrano do początku lat 70-tych. W latach 50. i 60. powstało kilka modernistycznych planów odbudowy, które niszczyły historyczny plan i wprowadzały monolityczne bloki mieszkalne, wieżowce, pawilony usługowe i 7-piętrowe punktowce. Do realizacji ich nie doszło z braku środków.

(il. 5) Tak elbląskie Stare Miasto wyglądało w 1975 roku, w którym Maria Lubocka-Hoffmann objęła stanowisko Wojewódzkiego Konserwatora Zabytków. W 1978 roku powstał kolejny plan, który co prawda lepiej się obszedł z historycznym planem, ale też znacznie go deformował i przewidywał monolityczną, modułarną, szeregową zabudowę. Projekt uzyskał jednak wysoką ocenę Międzyresortowej Komisji ds. Rewaloryzacji Miast i Zespołów Staromiejskich, a także został zatwierdzony przez Radę Miasta jako miejscowy plan zagospodarowania przestrzennego. Konserwator tego projektu nie zatwierdziła w przekonaniu, że odbudowę starego miasta należy przeprowadzić zgodnie z zapomnianymi już od ponad trzydziestu lat zasadami konserwatorskimi. W tym celu jesienią 1979 roku rozpoczęła realizację wielkiego, interdyscyplinarnego programu badawczego Starego Miasta.

Kiedy w pierwszym sezonie badawczym archeolodzy w dwóch blokach urbanistycznych odsłanili mury piwnic, niemal w 100% gotyckie, spodziewała się, że pod cienką warstwą ziemi istnieje kompletny plan średniowiecznego miasta, wykreślony relikami tychże murów, co później potwierdziły wyniki kolejnych sezonów badawczych.

(il. 6, 7) W 1983 roku konserwator mogła już przygotować wytyczne konserwatorskie zawierające program odbudowy Elbląga, zupełnie odmienny od rozwiązań modernistycznych, dotąd stosowanych na starych miastach. Wytyczne ustalały zachowanie i odtworzenie zatartych elementów XIII/XIV wiecznego planu miasta z układem ulic, bloków urbanistycznych, linii zabudowy, parcel i rzutów kamienic, oraz zachowanie relików murów fundamentowych i piwnicznych, które należało wykorzystać do budowy nowych kamienic. Wraz z odbudowaną architekturą monumentalną miały one odtwarzać utrwaloną w licznych historycznych przekazach tradycyjną przestrzeń i sylwetę miasta. Pomimo istnienia bardzo dobrych materiałów ikonograficznych, to czterdzieści lat od zakończenia wojny, konserwator nie brała pod uwagę rekonstrukcji kamienic i pastiszów, jako sprzecznych z zasadami konserwatorskimi. W wytycznych zaleciła projektowanie kamienic we współczesnych formach, lecz w tradycyjnych gabarytach, proporcjach i podziałach elewacji. Celem było, aby stojące ściśle obok siebie, niczego nie imitujące kamienice o starannie zaprojektowanych elewacjach z przedprożami, wywoływały skojarzenia z historyczną kamienicą mieszczańską, by stały się jej współczesną odmianą osadzoną w tradycji miejsca. Ze względów dydaktycznych i poznawczych do rekonstrukcji wskazano kilkanaście kamienic z różnych epok stylowych, posiadających dobre przekazy historyczne. Obok kluczowych problemów, wytyczne zalecały konstrukcyjno-funkcjonalną odrębność poszczególnych kamienic, stosowanie tradycyjnych materiałów elewacyjnych i dekarских, określały zasady układu komunikacji, geometrię ulic, rodzaj nawierzchni, formy zieleni itd. Istotnym celem konserwatorskim było też przywrócenie Staremu Miastu funkcji administracyjnego, usługowego i reprezentacyjnego centrum, które utraciło w końcu XVIII wieku na korzyść śródmieścia, rozwijającego się na terenach po rozebranych średniowiecznych i nowożytnych fortyfikacjach.

Przygotowane dla Starego Miasta w Elblągu wytyczne w rzeczywistości były nową konserwatorską metodą odbudowy miasta historycznego, którą ich autorka nazwała „**retrowersją**”, której fundamentem jest „**autentyzm**”.

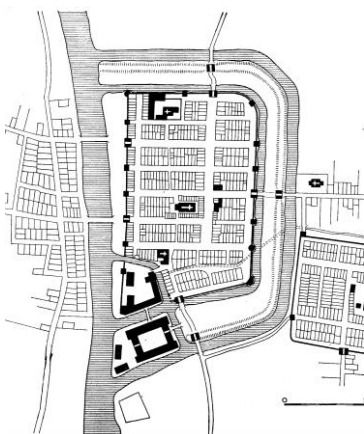
(il. 8) Dla retrowersji charakterystyczne jest kształtowanie krajobrazu zniszczonego miasta lub jego części, poprzez aranżowanie „nowego starego miasta” i kreowanie zbioru wartości utożsamianych z wizerunkiem i atmosferą zespołów staromiejskich. Definiując retrowersję autorka metody pisze, że jest rodzajem konserwatorskiej kreacji, która respektuje historyczne uwarunkowania, lecz nie reprodukuje dawnej zabudowy, i celem której jest takie zagospodarowanie historycznej przestrzeni, aby zgodnie z zasadami konserwatorskimi spełniała współczesne oczekiwania społeczne.



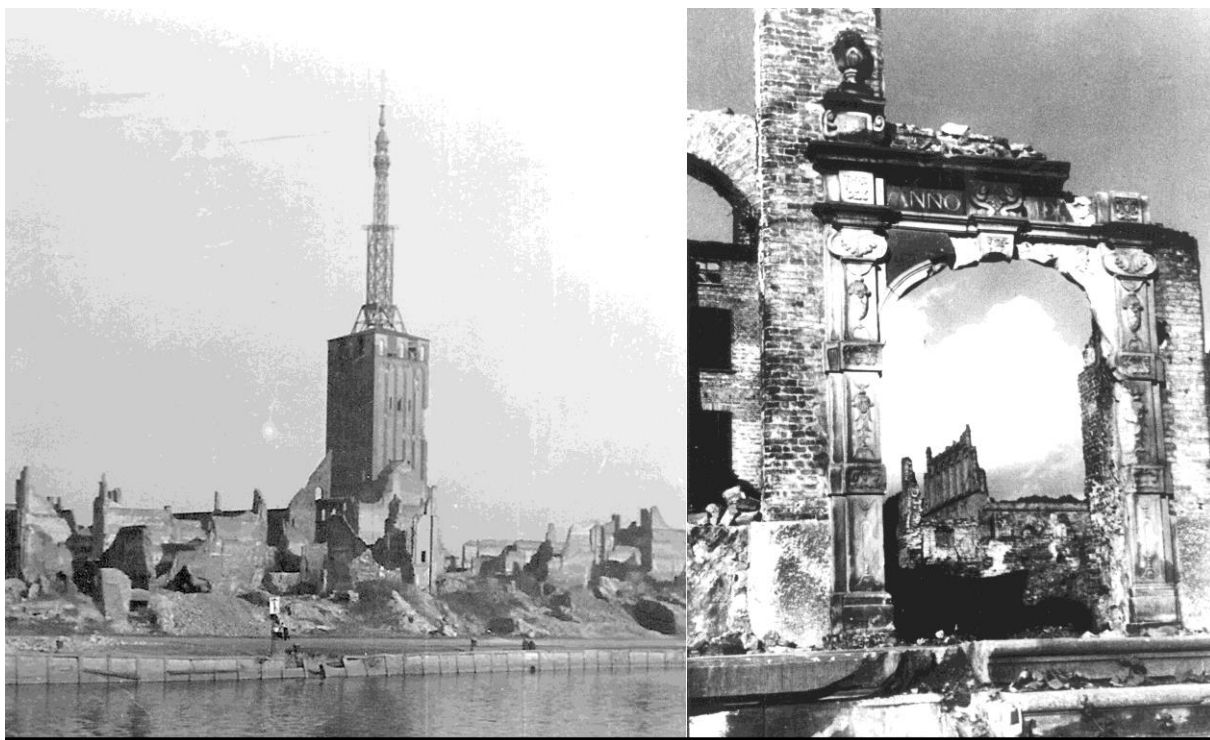
1. Głównie Miasto Gdańsk w 1945 r. i po odbudowie w latach 50. i 60.



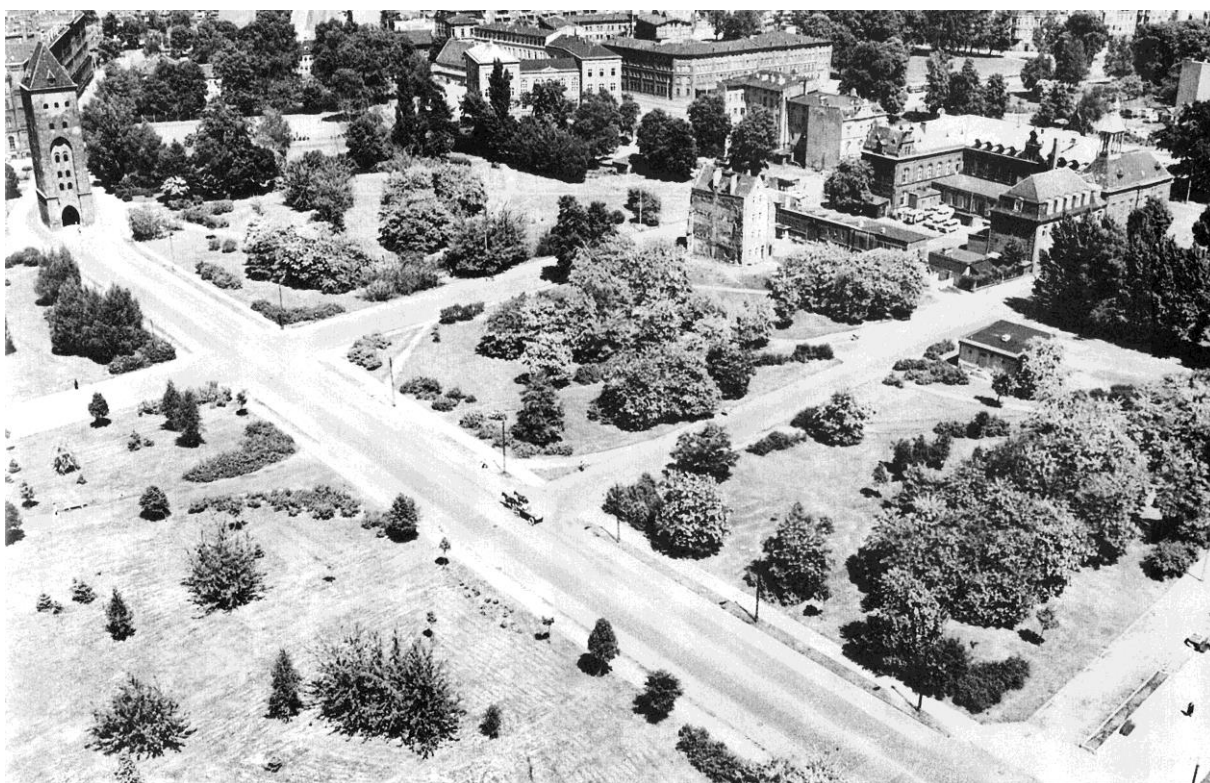
2. Malbork, odbudowa w latach 60.



3. Plan Starego Miasta Elbląg w XIII/XIV w., widok z 1928 r.



4. Stare Miasto Elbląg po 1945 r.



5. Stare Miasto Elbląg, widok z wieży kościoła św. Mikołaja, 1975 r.



6. Stare Miasto Elbląg, widok ul. Stary Rynek z Bramy Targowej



8. Stare Miasto Elbląg